

# ŠVIETIMO FINANSAVIMO SPRAGOS: PINIGŲ BŪTŲ SUTAUPOMA PERTVARKIUS MOKYKLAS

## SANTRAUKA

Lietuvos savivaldybių mokyklos finansuojamos iš dviejų pagrindinių šaltinių – Švietimo ir mokslo ministerijos (ŠMM) skiriamo mokinio krepšelio (ugdymo reikmėms) ir savivaldybės skiriamų lėšų mokyklų aplinkos išlaikymui.

Vienam mokiniui 2014 m. teko pastebimai netolygios sumos, kurios tarp savivaldybių **skyrėsi daugiau kaip 3 kartus**. Daugiausia lėšų teko mažesnėms savivaldybėms. Vienam mokiniui tenkanti suma mažosiose savivaldybėse buvo beveik **pusantro karto didesnė** nei miestų savivaldybėse.

Tačiau net ir panašų mokinių kiekį turinčiose mažosiose savivaldybėse vienam mokiniui tenkanti krepšelio ir aplinkos išlaikymui skiriama suma gali skirtis iki pusantro karto.

Vienam mokiniui tenkantis mokyklų bendras plotas pasiskirstęs netolygiai. Be to, **33 šalies mokyklose vienam mokiniui 2014 m. teko 80-385 kv. m bendro ploto**, kai daugumoje mokyklų vienam mokiniui teko 10-15 kv. m.

Kuo didesnis mokyklos plotas (tiek bendras, tiek klasių), tuo daugiau savivaldybei tenka skirti lėšų jos išlaikymui. Neefektyvus infrastruktūros panaudojimas smarkiai pakelia vienam mokiniui tenkančią sumą.

Optimizavus mokyklų infrastruktūrą, sutaupyta lėšas galima panaudoti ugdymo reikmėms, pavyzdžiui,

mokytojų atlyginimams, kvalifikacijos kėlimo kursams ar pan. Atlikti skaičiavimai rodo, kad **kai kuriose savivaldybėse dėl efektyviau naudojamos infrastruktūros būtų sutaupyta iki 2,8 mln. EUR per metus**. Šalies mastu efektyvesnis infrastruktūros naudojimas leistų sutaupyti apie 20 mln. EUR per metus.

Mokyklos, kuriose moksleivių išlaikymas kainuoja daugiau, nepasiekia geresnių egzaminų rezultatų.

**Vienam mokiniui tenkančios lėšos savivaldybėse skiriasi daugiau kaip 3 kartus. Nuo 1523 iki 5099 EUR per metus.**

**2014 m. ugdymui buvo išleista 476 mln. EUR, o mokyklų aplinkos priežiūrai – 193 mln. EUR.**

**Yra savivaldybių, kuriose efektyviau naudojama ir prižiūrima infrastruktūra leistų sutaupyti iki 2,8 mln. EUR per metus. Šalies mastu sutaupyta suma siektų 20 mln. EUR.**

## 1. Kiek lėšų tenka vienam mokiniui skirtingose savivaldybėse?

Lietuvos savivaldybių bendrojo lavinimo mokyklos pagrindinį finansavimą gauna iš trijų šaltinių:

- valstybės lėšos – ŠMM skiriamos mokinio krepšelio lėšos;
- savivaldybės skiriamos lėšos;
- kitos lėšos (Europos Sąjungos, rėmėjų parama).

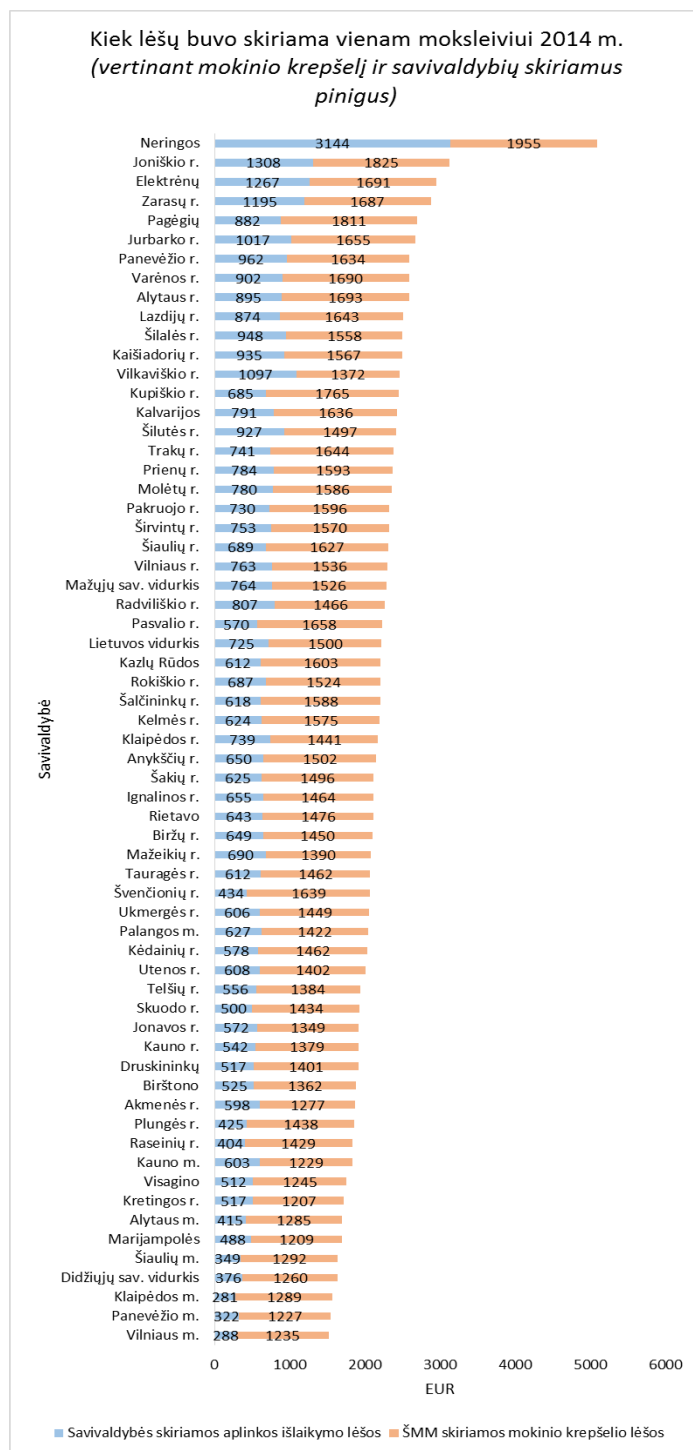
Mokinio krepšelio pagrindinė paskirtis yra finansuoti tik ugdymo reikmes. Tai yra, lėšos skiriamos pedagogų, mokyklos vadovų atlyginimams, psichologinei, specialiajai, socialinei pedagoginei pagalbai, vadovėliams ir mokymo priemonėms, pedagogų kvalifikacijos tobulinimui, neformaliajam švietimui (būreliams ir panašiai popamokinei veiklai), mokinių pažintinei veiklai, profesiniam orientavimui, egzaminams administruoti, vykdyti ir vertinti, informacinėms kompiuterinėms technologijoms diegti ir naudoti, profesinės linkmės meniniam ugdymui, išorės vertinimo organizavimui.<sup>1</sup>

Antroji lėšų kategorija – savivaldybių skiriamos lėšos mokyklų aplinkos išlaikymui, kadangi iš mokinio krepšelio tokio tipo išlaidų finansuoti negalima. Mokyklų aplinkos išlaikymo išlaidas sudaro aptarnaujančio personalo atlyginimai, pastato šildymas, komunalinės paslaugos ir kitos eksploatacinės išlaidos, taip pat lėšos kanceliarinėms prekėms.

Sudėjus ŠMM skiriamas mokinio krepšelio lėšas ir savivaldybių skiriamas aplinkos išlaikymo lėšas, gaunama suma, parodanti, kiek lėšų per metus tenka vienam mokiniui. 1 paveiksle pateikiamas vienam mokiniui tenkančių lėšų palyginimas tarp savivaldybių. 2014 m. šios lėšos svyravo nuo 1523 iki 5099 EUR per metus – t.y. **skirtumas buvo didesnis nei 3 kartai**.<sup>2</sup>

2 pav. pateikiama iliustracija, kaip atrodo savivaldybių pasiskirstymas vertinant šią sumą ir mokinių skaičių.

Matyti, jog **kuo mažiau savivaldybėje mokinių, tuo didesnė suma tenka vienam mokiniui**.

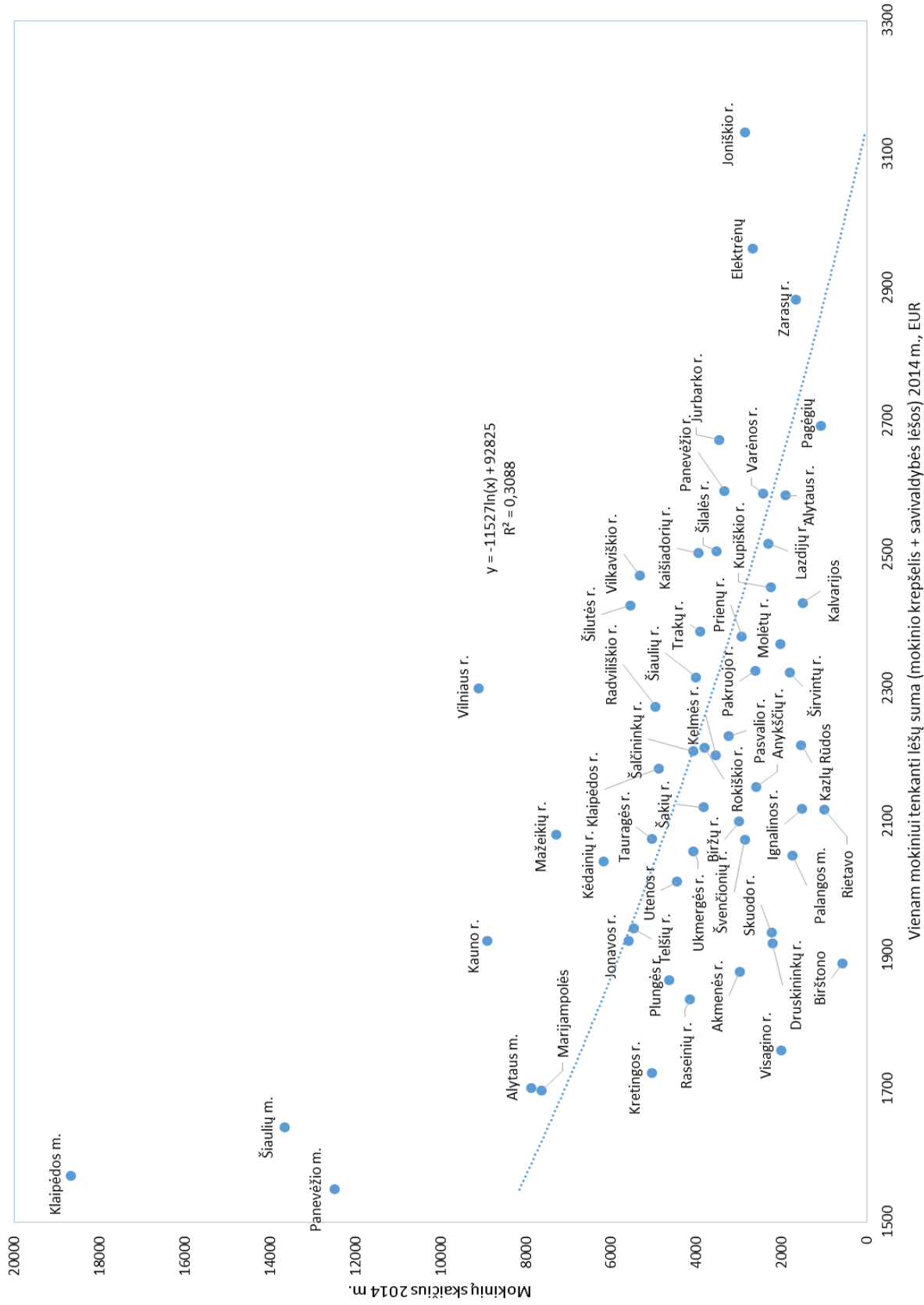


1 pav. Vienam mokiniui skiriamos lėšos (mokinio krepšelis ir aplinkos išlaikymas) Lietuvos savivaldybėse 2014 m. (EUR)

<sup>1</sup> Remiantis Mokinio krepšelio lėšų apskaičiavimo ir paskirstymo metodika, patvirtinta Lietuvos Respublikos Vyriausybės 2001 m. birželio 27 d. nutarimu Nr. 785.

<sup>2</sup> Duomenis tyrimui teikė šalies savivaldybės, vykdant Lietuvos savivaldybių indekso 2015 tyrimą.

Vienam mokiniui tenkanti lėšų suma ir mokinių skaičius savivaldybėse 2014 m. (grafike neatsispindi Vilniaus m., Kauno m. bei Neringos išskirtys)



2 pav. Vienam mokiniui tenkanti lėšų suma ir mokinių skaičius savivaldybėse 2014 m.

Lietuvos didžiųjų savivaldybių (pagal gyventojų tankį jos yra Alytaus m., Kauno m., Klaipėdos m., Panevėžio m., Šiaulių m. ir Vilniaus m. savivaldybės) vienam mokiniui tenkanti lėšų suma yra pastebimai mažesnė nei likusiose šalies savivaldybėse. 2014 m. vidutinė suma, skaičiuojant mokinio krepšelį ir aplinkos išlaikymo sąnaudas, **vienam mokiniui didžiosiose savivaldybėse siekė 1636 EUR, kai mažosiose ši suma buvo beveik pusantro karto didesnė – 2290 EUR.**

Susumavus tiek ŠMM, tiek savivaldybių 2014 m. skirtas lėšas, **didžiųjų savivaldybių grupėje mažiausia vienam mokiniui tenkanti suma buvo Vilniaus m. savivaldybėje (1523 EUR). Didžiausia – Kauno mieste (1833 EUR).** Taigi Kaune vidutinė lėšų suma vienam mokiniui buvo 17 proc. didesnė nei Vilniuje.

Mažųjų savivaldybių grupėje skirtumai gerokai didesni. **2014 m. mažiausia lėšų suma vienam mokiniui buvo Marijampolės savivaldybėje (1697 EUR). Net tris kartus daugiau lėšų buvo skiriama Neringos savivaldybėje – 5099 EUR.** Tiesa, Neringoje yra tik viena mokykla. Tačiau tai vis tiek išskirtinai didelė vienam mokiniui tenkanti suma.

Kitos savivaldybės, pasižyminčios santykinai didele vienam mokiniui tenkančia suma, yra **Joniškio r. (3133 EUR), Elektrėnų (2959 EUR) bei Zarasų r. (2882 EUR).**

Savivaldybės, kuriose vienam mokiniui skiriamos lėšos palyginus su kitomis savivaldybėmis yra mažos: **Kretingos r. (1724 EUR), Visagino (1757 EUR) ir Raseinių r. (1833 EUR).**

Lyginant savivaldybes, kurios turi panašų moksleivių skaičių, pastebimi dideli atotrūkiai. 3 pav. pateikiami savivaldybių sugretinimai, iliustruojantys vienam mokiniui tenkančių lėšų (mokinio krepšelio ir aplinkos išlaikymo) skirtumus.

Analizė rodo, jog **panašų skaičių mokinių turinčiose savivaldybėse vienam mokiniui tenkanti mokinio krepšelio ir aplinkos išlaikymui skiriama suma gali skirtis iki pusantro karto.**

Savivaldybėje ~5,5 tūkst. moksleivių:

- Jonavos r. 1921 EUR moksleiviui
- Telšių r. 1940 EUR moksleiviui
- Šilutės r. 2424 EUR moksleiviui
- Vilkaviškio r. 2469 EUR moksleiviui

Savivaldybėje ~5 tūkst. moksleivių:

- Kretingos r. 1724 EUR moksleiviui
- Radviliškio r. 2273 EUR moksleiviui

Savivaldybėje ~4 tūkst. moksleivių:

- Raseinių r. 1833 EUR moksleiviui
- Šalčininkų r. 2205 EUR moksleiviui

Savivaldybėje ~3 tūkst. moksleivių:

- Akmenės r. 1875 EUR moksleiviui
- Prienų r. 2377 EUR moksleiviui

Savivaldybėje ~2,8 tūkst. moksleivių:

- Švenčionių r. 2073 EUR moksleiviui
- Joniškio r. 3133 EUR moksleiviui

Savivaldybėje ~2,6 tūkst. moksleivių:

- Pakruojo r. 2326 EUR moksleiviui
- Elektrėnų r. 2959 EUR moksleiviui

Savivaldybėje ~2 tūkst. moksleivių:

- Visagino 1757 EUR moksleiviui
- Molėtų r. 2366 EUR moksleiviui
- Alytaus r. 2589 EUR moksleiviui

Savivaldybėje ~1,6 tūkst. moksleivių:

- Palangos m. 2049 EUR moksleiviui
- Kazlų Rūdoje 2215 EUR moksleiviui
- Zarasų r. 2882 EUR moksleiviui

Savivaldybėje ~1 tūkst. moksleivių:

- Rietave 2118 EUR moksleiviui
- Pagėgiuose 2693 EUR moksleiviui

3 pav. Vienam mokiniui tenkančių lėšų (mokinio krepšelio ir aplinkos išlaikymo) skirtumai tarp panašų kiekį mokinių turinčių savivaldybių, 2014 m.

## 2. Kodėl vienam mokiniui tenkančios lėšos savivaldybėse skiriasi?

Vienam mokiniui tenkanti lėšų suma gali skirtis dėl dviejų priežasčių – arba dėl ŠMM skiriamo mokinio krepšelio dydžio skirtumų, arba dėl savivaldybių aplinkos išlaikymo lėšų skirtumų.

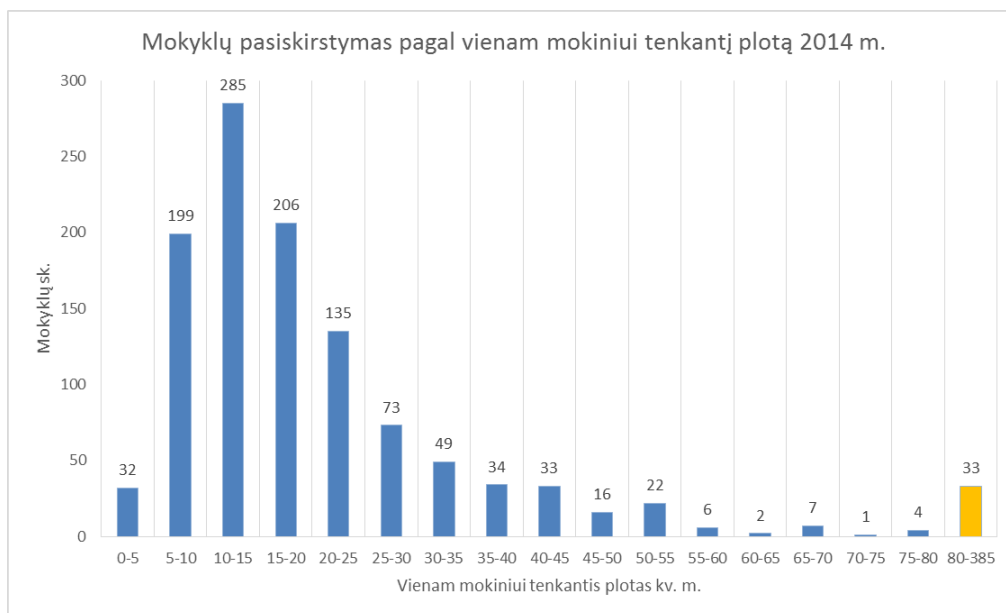
Savivaldybių skiriamos aplinkos išlaikymo lėšos skiriasi dėl kelių priežasčių. Viena iš jų yra ta, kad dalis aplinkos išlaikymo lėšų yra skiriama aptarnaujančiam mokyklų personalui, kurio dydis kiekvienoje mokykloje skiriasi. Kita priežastis – skirtingi mokyklų plotai. Jų išlaikymui (šildymui, komunalinėms paslaugoms) savivaldybės skiria lėšas, tad kuo didesnis mokyklų plotas, tuo daugiau lėšų reikia skirti.

4 paveiksle pateikta, kaip atrodė mokyklų pasiskirstymas pagal vienam mokiniui tenkantį plotą 2014 m. **Labiausiai paplitęs (285 mokyklose) vidutinis plotas, tenkantis vienam mokiniui – nuo 10 iki 15 kv. m, bendro ploto.**<sup>3</sup>

Vis dėlto, yra mokymo įstaigų, kuriose vienam mokiniui tenka išskirtinai didelis plotas, siekiantis 100 kv. m. vienam mokiniui. 2014 m. net 33 šalies mokyklose vienam mokiniui 2014 m. teko 80-385 kv. m bendro ploto.<sup>4</sup> Vertinant visą bendrą plotą, vienam mokiniui vidutiniškai tenka 14 kv. m.

Pagal 5 ir 6 paveiksluose pateiktas iliustracijas matyti, jog aplinkos išlaikymo išlaidos priklauso tiek nuo bendro ploto, tiek nuo klasių ploto. Tad **kuo didesnis mokyklos plotas, tuo daugiau savivaldybei tenka skirti lėšų jos išlaikymui.**

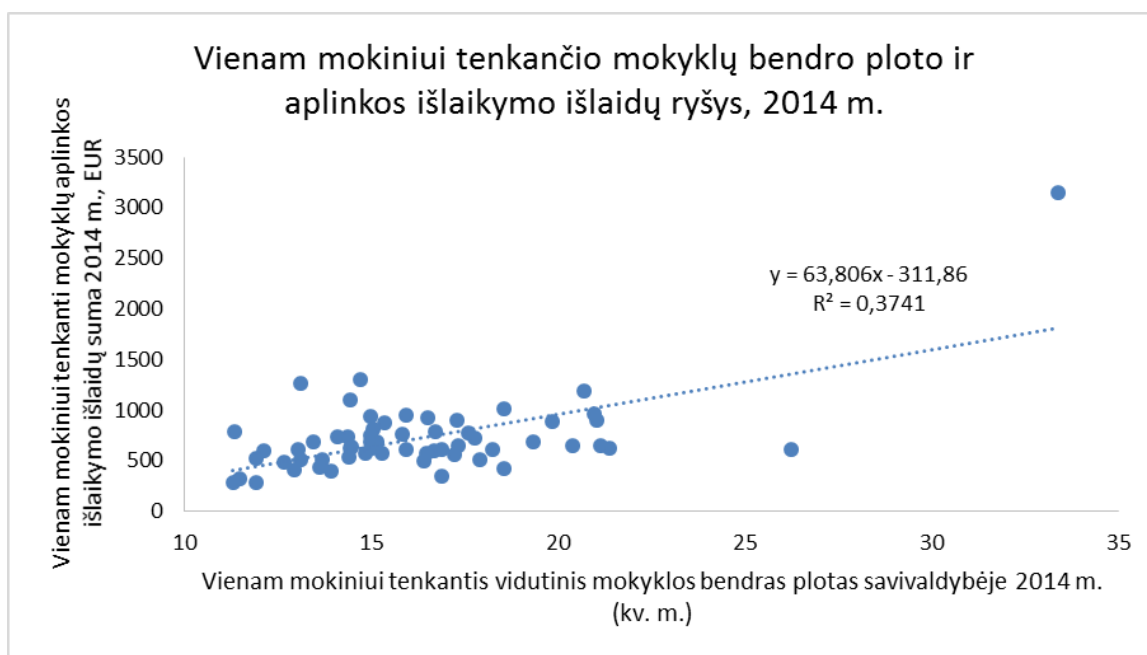
6 pav. rodo, kad net jei žiūrėtume tik į klasių plotą (t.y. atmetant kitos paskirties mokyklų plotą), tendencija išlieka ta pati – kuo daugiau klasės ploto tenka vienam moksleiviui, tuo brangiau kainuoja infrastruktūros išlaikymas.



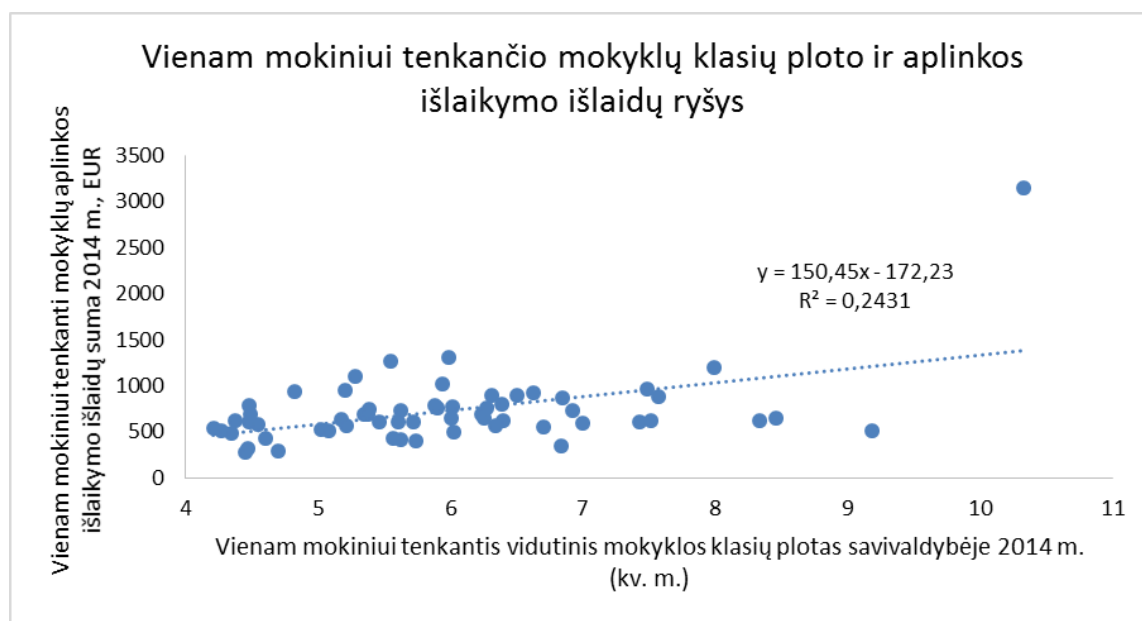
4 pav. Mokyklų pasiskirstymas pagal vienam mokiniui tenkantį plotą 2014 m.

<sup>3</sup> Duomenis tyrimui teikė Lietuvos švietimo informacinių technologijų centras.

<sup>4</sup> Didelis plotas nebūtinai rodo neefektyvų panaudojimą, dalis jo gali būti naudojama ne tik švietimo paskirčiai.



5 pav. Vienam mokiniui tenkančio mokyklų **bendro ploto** ir aplinkos išlaikymo išlaidų ryšys 2014 m.



6 pav. Vienam mokiniui tenkančio mokyklų **klasių ploto** ir aplinkos išlaikymo išlaidų ryšys 2014 m.



Tyrimo duomenys rodo, kad panašų mokinių skaičių turinčios savivaldybės aplinkos išlaikymui skiria labai skirtingas sumas. **Jei savivaldybės sukomplektuotų mokyklas taip, kaip kitos panašų mokinių skaičių turinčios mokyklos, kai kurios savivaldybės per metus sutaupytų iki 2,8 mln. EUR.**

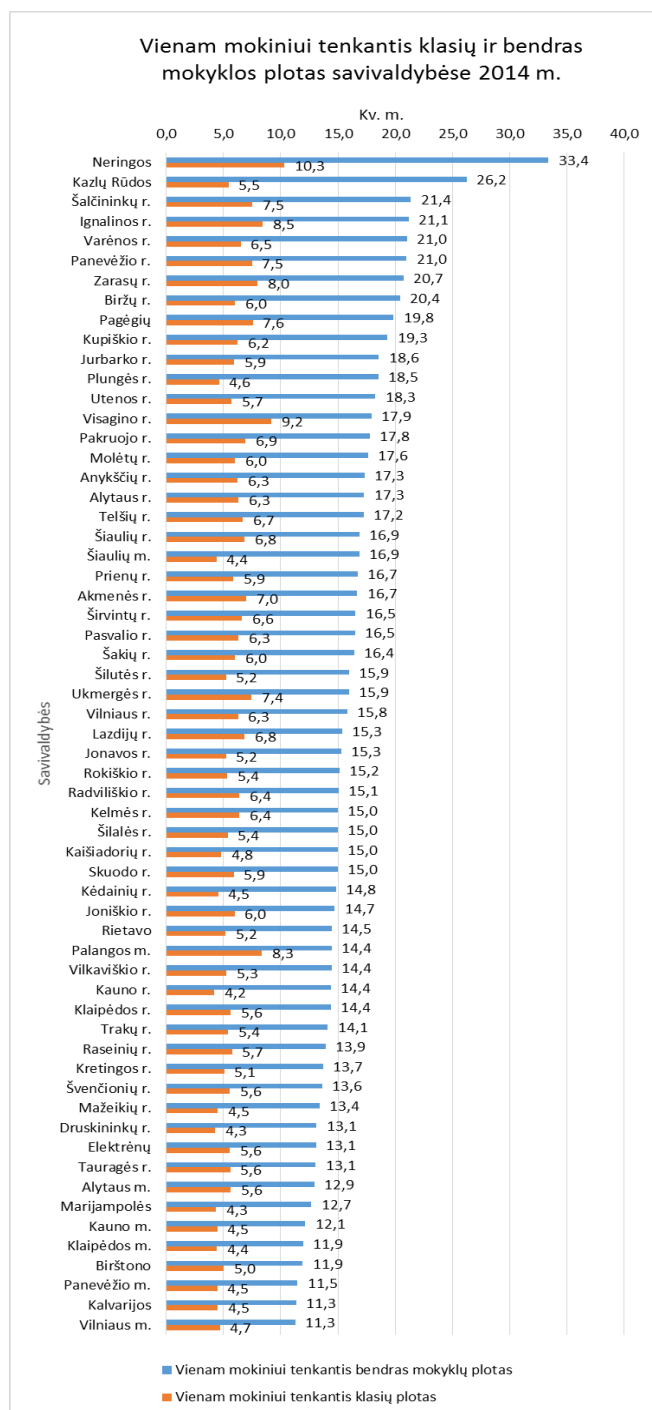
**Šalies mastu, efektyviau naudojama infrastruktūra per metus leistų sutaupyti 20 mln. EUR.** Šią sumą būtų galima skirti mokytojų atlyginimams didinti, taip pat kvalifikacijos kėlimui. Tai, tikėtina, pagerintų mokymo kokybę ir atitinkamai – rezultatus.

Apie 9 tūkst. mokinių turinti <b>Vilniaus r.</b> savivaldybė per metus sutaupytų <b>2,1 mln. EUR</b> , jei mokyklų aplinkai išlaikyti skirtų tiek, kiek <b>Kauno r.</b> savivaldybė.
Apie 5,5 tūkst. mokinių turinti <b>Šilutės r.</b> savivaldybė per metus sutaupytų <b>1,9 mln. EUR</b> , jei mokyklų aplinkai išlaikyti skirtų tiek, kiek <b>Jonavos r.</b> savivaldybė.
Apie 5,4 tūkst. mokinių turinti <b>Vilkaviškio r.</b> savivaldybė per metus sutaupytų <b>2,8 mln. EUR</b> , jei mokyklų aplinkai išlaikyti skirtų tiek, kiek <b>Telšių r.</b> savivaldybė.
Apie 5,4 tūkst. mokinių turinti <b>Radviliškio r.</b> savivaldybė per metus sutaupytų <b>1,4 mln. EUR</b> , jei mokyklų aplinkai išlaikyti skirtų tiek, kiek <b>Klaipėdos r.</b> savivaldybė.
Apie 3,9 tūkst. mokinių turinti <b>Kaišiadorių r.</b> savivaldybė per metus sutaupytų <b>2,8 mln. EUR</b> , jei mokyklų aplinkai išlaikyti skirtų tiek, kiek <b>Trakų r.</b> savivaldybė.
Apie 3,5 tūkst. mokinių turinti <b>Jurbarko r.</b> savivaldybė per metus sutaupytų <b>1,3 mln. EUR</b> , jei mokyklų aplinkai išlaikyti skirtų tiek, kiek <b>Kelmės r.</b> savivaldybė.
Apie 3,5 tūkst. mokinių turinti <b>Panevėžio r.</b> savivaldybė per metus sutaupytų <b>1,4 mln. EUR</b> , jei mokyklų aplinkai išlaikyti skirtų tiek, kiek <b>Pasvalio r.</b> savivaldybė.
Apie 3 tūkst. mokinių turinti <b>Prienų r.</b> savivaldybė per metus sutaupytų <b>520 tūkst. EUR</b> , jei mokyklų aplinkai išlaikyti skirtų tiek, kiek <b>Akmenės r.</b> savivaldybė.

Apie 2,9 tūkst. mokinių turinti <b>Joniškio r.</b> savivaldybė per metus sutaupytų <b>2,5 mln. EUR</b> , jei mokyklų aplinkai išlaikyti skirtų kiek <b>Švenčionių r.</b> savivaldybė.
Apie 2,6 tūkst. mokinių turinti <b>Elektrėnų</b> savivaldybė per metus sutaupytų <b>1,5 mln. EUR</b> , jei mokyklų aplinkai išlaikyti skirtų tiek, kiek <b>Pakruojo r.</b> savivaldybė.
Apie 2,5 tūkst. mokinių turinti <b>Varėnos r.</b> savivaldybė per metus sutaupytų <b>500 tūkst. EUR</b> , jei mokyklų aplinkai išlaikyti skirtų tiek, kiek <b>Anykščių r.</b> savivaldybė.
Apie 2,3 tūkst. mokinių turinti <b>Lazdijų r.</b> savivaldybė per metus sutaupytų <b>900 tūkst. EUR</b> , jei mokyklų aplinkai išlaikyti skirtų tiek, kiek <b>Skuodo r.</b> savivaldybė.
Apie 1,6 tūkst. mokinių turinti <b>Zarasų r.</b> savivaldybė per metus sutaupytų <b>1 mln. EUR</b> , jei mokyklų aplinkai išlaikyti skirtų tiek, kiek <b>Kazlų Rūdos</b> savivaldybė.
Apie 1 tūkst. mokinių turinti <b>Pagėgių</b> savivaldybė per metus sutaupytų <b>300 tūkst. EUR</b> , jei mokyklų aplinkai išlaikyti skirtų kiek <b>Rietavo</b> savivaldybė.

### 3. Kaip skiriasi vienam mokiniui tenkantis plotas tarp savivaldybių ir tarp mokyklų?

Lietuvos savivaldybėse vienam mokiniui tenkantis bendras ir klasių plotas skiriasi. Pagal 7 paveiksle pateiktą iliustraciją matyti, jog **yra savivaldybių, kuriose vienam mokiniui tenka 3 kartus daugiau bendro mokyklų ploto nei kitose. Taip pat yra savivaldybių, kuriose vienam mokiniui tenka 2 kartus daugiau klasių ploto nei kitose.**



7 pav. Vienam mokiniui tenkančio bendro mokyklų ir klasių ploto pasiskirstymas savivaldybėse, 2014 m.

Skirtumai vertinant vienam mokiniui tenkantį plotą pastebimi ne tik tarp savivaldybių, bet ir savivaldybių viduje – tarp skirtingų mokyklų. Pavyzdžiui, **yra savivaldybių, kuriose vienam mokiniui tenkantis bendras plotas tarp skirtingų mokyklų skiriasi net 20 kartų.** 1 lentelėje pateikiamos savivaldybės, kuriose šie skirtumai yra didesni nei 7 kartus. Siekiant išvengti netolygumų, skaičiavimuose buvo pašalintos tokios specifinės įstaigos, kaip daugiafunkciai centrai, specialiosios mokyklos ar suaugusiųjų mokymo centrai.

1 lentelė. Savivaldybės, kuriose yra didžiausi skirtumai tarp vienam mokiniui tenkančio **bendro** mokyklų ploto (neįtraukiant daugiafunkcinių centrų, specialiųjų mokyklų ar suaugusiųjų mokymo centrų).

Savivaldybė	Mažiausiai 1 mokiniui tenka (kv. m)	Daugiausiai 1 mokiniui tenka (kv. m)	Skirtumas (kartais)
Anykščių r.	7,9	66,9	8,5
Ignalinos r.	12,7	291,7	22,9
Jurbarko r.	10,1	133,7	13,3
Kauno m.	2,9	59,3	20,8
Kauno r.	2,3	31,6	13,7
Klaipėdos m.	5,2	44,1	8,5
Klaipėdos r.	4,9	43,4	8,8
Kupiškio r.	9,4	104,6	11,2
Marijampolės	6,6	58,7	8,9
Mažeikių r.	6,8	87,2	12,8
Plungės r.	6,7	196,4	29,5
Radviliškio r.	3,6	49,2	13,6
Šalčininkų r.	9,1	111,1	12,3
Šiaulių m.	5,4	130,3	24,2
Šiaulių r.	7,9	57,2	7,2
Telšių r.	7,4	80,9	10,9
Varėnos r.	9,5	156,5	16,4
Vilniaus m.	3	39,1	13,2
Vilniaus r.	3,2	57	18
Zarasų r.	13,7	298,2	21,8
<b>Miestų vid.</b>	<b>5</b>	<b>53,5</b>	<b>12,3</b>
<b>Rajonų vid.</b>	<b>9,3</b>	<b>59,4</b>	<b>7,1</b>



Žymūs skirtumai vertinant vienam mokiniui tenkantį bendrąjį mokyklų plotą atsiranda dėl įvairių priežasčių, dažniausiai dėl didelį plotą užimančios papildomos infrastruktūros. Pavyzdžiui, tai gali būti baseinai. Todėl tikslinga įvertinti ir vienam mokiniui tenkantį klasių plotą. Visgi pastebėta, jog **net ir skaičiuojant vienam moksleiviui tenkantį klasių plotą, savivaldybės viduje jis gali skirtis daugiau nei 20 kartų.**

2 lentelėje pateikiamos savivaldybės, kuriose šie skirtumai yra didesni nei 7 kartus. Siekiant išvengti netolygumų, skaičiavimuose buvo pašalintos tokios specifinės įstaigos, kaip daugiafunkciai centrai, specialiosios mokyklos ar suaugusiųjų mokymo centrai.

2 lentelė. Savivaldybės, kuriose yra didžiausi skirtumai tarp vienam mokiniui tenkančio **klasių** ploto.

Savivaldybė	Mažiausiai 1 mokiniui tenka (kv. m)	Daugiausiai 1 mokiniui tenka (kv. m)	Skirtumas (kartais)
Kauno m.	1,8	14,1	7,8
Kelmės r.	3,3	36	11,1
Klaipėdos m.	1,8	14,9	8,3
Kretingos r.	1,6	18,4	11,4
Marijampolė	0,2	16,7	70,8
Mažeikių r.	2,2	87,2	39,8
Radviliškio r.	2,9	45	15,5
Rokiškio r.	2	15,8	7,8
Šalčininkų r.	2,8	100,7	35,8
Širvintų r.	3,1	24,3	7,9
Telšių r.	2,2	32,3	14,8
Ukmergės r.	3	24,3	8
Utenos r.	2,9	22,4	7,8
Varėnos r.	2,6	27,4	10,5
Vilniaus m.	1,1	21,7	20,1
Vilniaus r.	2,4	28,9	11,9
Zarasų r.	5,3	122,4	22,9
<b>Miestų vid.</b>	<b>1,9</b>	<b>14,6</b>	<b>8,8</b>
<b>Rajonų vid.</b>	<b>3,4</b>	<b>20,2</b>	<b>7,8</b>

**Vidutiniškai vienoje savivaldybėje mokiniui tenkantis tiek bendras, tiek klasių plotas skiriasi apie 7-8 kartus.**

Bendro ploto skirtumą būtų galima paaiškinti likusių patalpų naudojimą kitiems tikslams (nuoma ar pan.). Tačiau daug sunkiau paaiškinti šiuos skirtumus vertinant klasių plotą. Pavyzdžiui, patalpą, kurioje vienam moksleiviui tenka 10 kv. m klasės ploto, apšildyti kainuoja pigiau nei tą, kurioje vienam moksleiviui tenka 20 kv. m.

Mažėjant mokinių skaičiui, būtų racionalu atitinkamai peržiūrėti ir mokyklų ploto panaudojimą. Sukomplektavus bendrą mokyklos ir klasių plotą, išvengiant perteklinio ploto, sumažėtų aplinkos išlaikymo sąnaudos. Tap pat nenaudojamas patalpas būtų galima parduoti, nuomoti ar kitaip išnaudoti. Kitu atveju, jos dažnai paliekamos tuščios, o savivaldybė kasmet turi skirti lėšų šių patalpų išlaikymui.

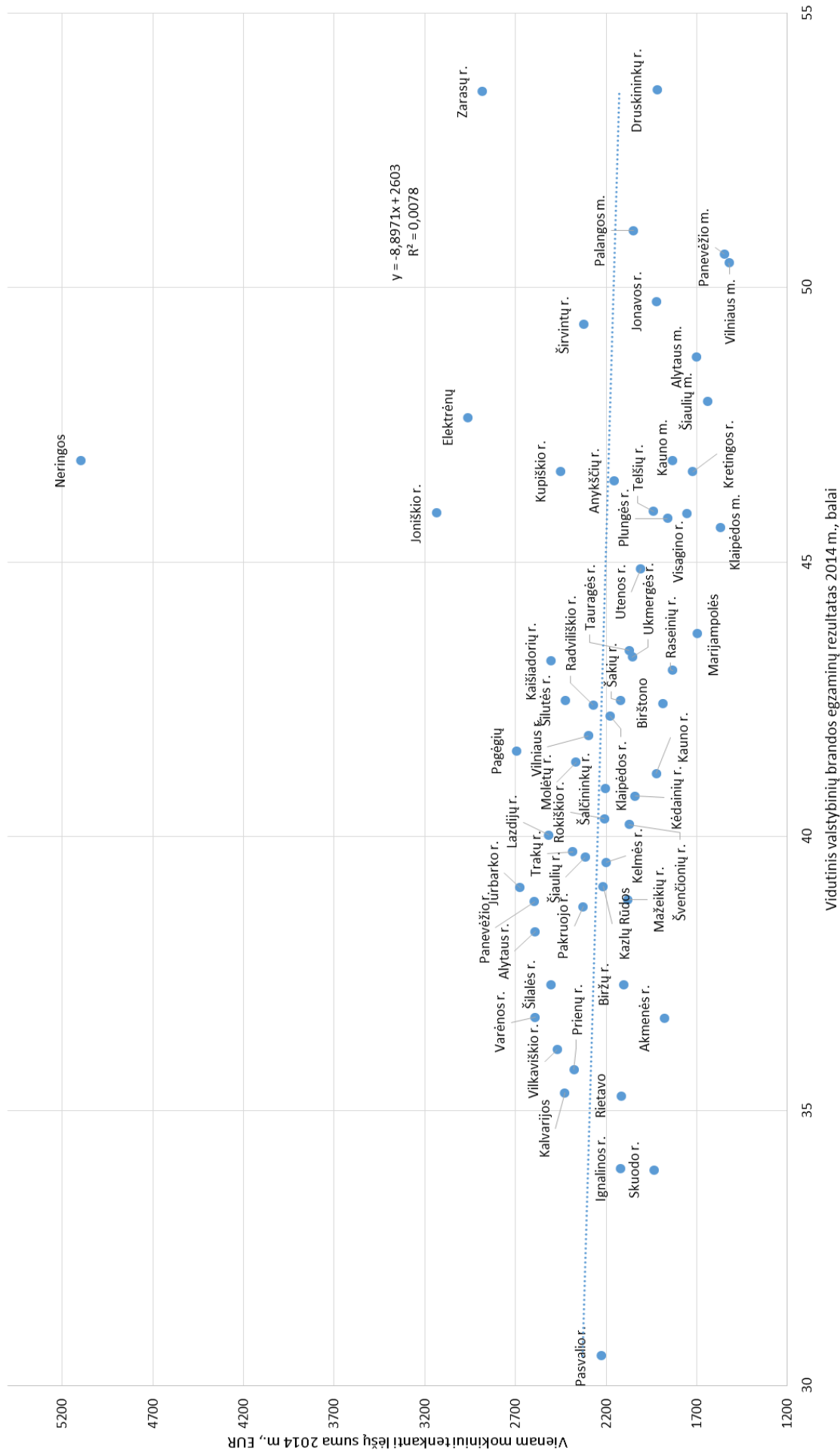
#### 4. Ar tai, kad vienam moksleiviui skiriama daugiau lėšų nei kitam, lemia geresnius rezultatus?

Didesnį lėšų skyrimą konkrečioms mokykloms galėtų būti galima pateisinti, jei tos mokyklos pasižymėtų geresniais rezultatais. Vienas iš tokius rezultatus atspindintis rodiklis yra tai, kaip abiturientai išlaiko valstybinius brandos egzaminus.

Tačiau faktiniai duomenys rodo, kad vienam mokiniui tenkanti finansavimo suma (vertinant tiek ŠMM, tiek savivaldybės skiriamas lėšas) niekaip nelemia geresnių valstybinių brandos egzaminų rezultatų – žr. 8 pav. Netgi vertinant tik mokinio krepšelio lėšas, kurios yra paskirstomos ugdymo reikmėms, ryšio tarp finansinių išteklių ir egzaminų rezultatų nėra rasta (žr. 9 pav.).

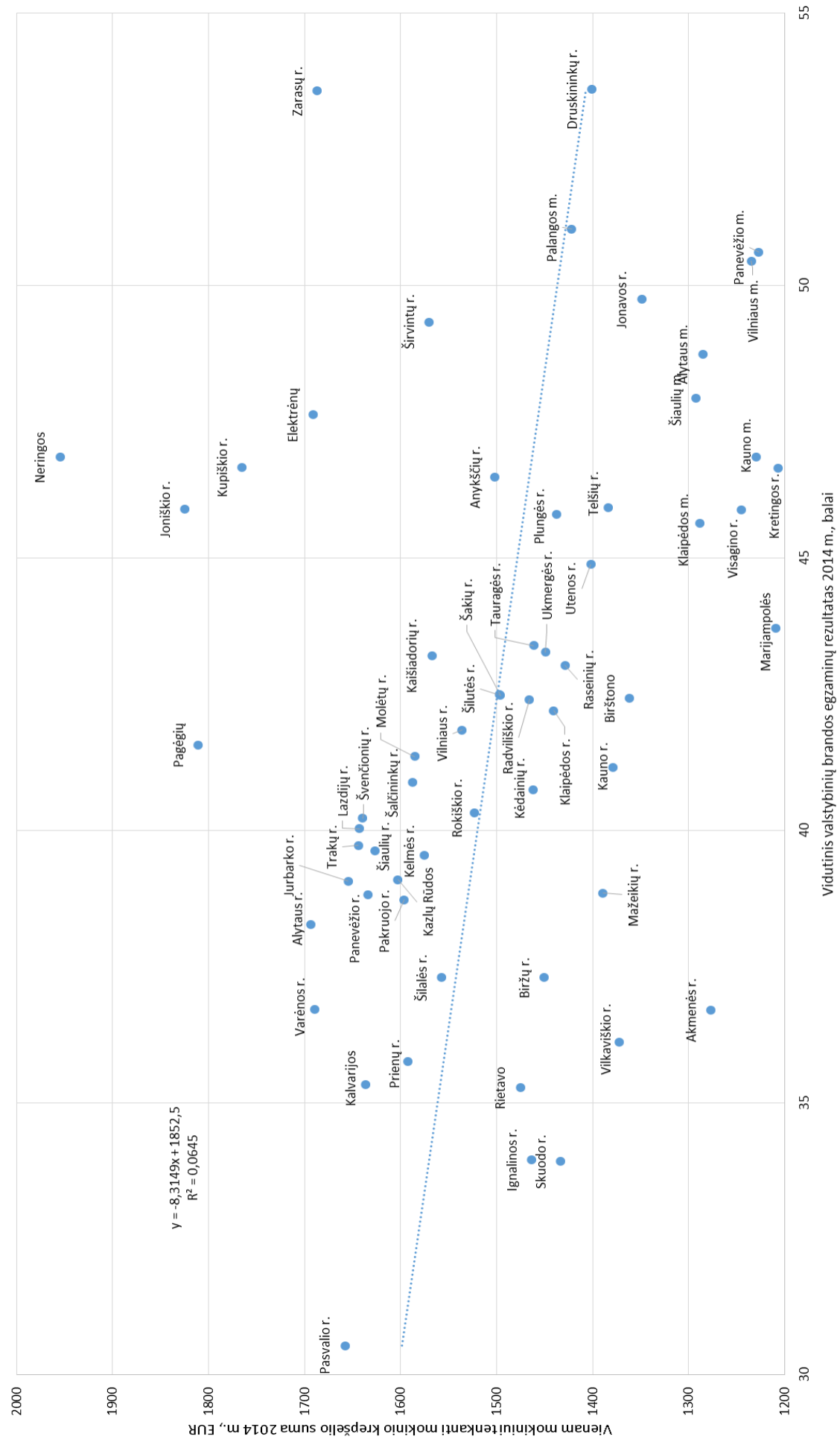
Netgi atvirkščiai, atrodo, kad mokyklose, kuriose moksleivio išlaikymui skiriama mažiau lėšų, rezultatai yra šiek tiek geresni. Tiesa, išsamiau patikrinti šį ryšį, reikėtų detalesnio tyrimo.

Vienam mokiniui tenkančių lėšų (mokinio krepšelis ir aplinkos išlaikymo lėšos) bei egzaminų rezultatų ryšys, 2014 m.



8 pav. Vienam mokiniui tenkančios lėšų sumos (mokinio krepšelis ir aplinkos išlaikymo lėšos) bei egzaminų rezultatų ryšys 2014 m.

Vienam mokiniui tenkančių mokinio krepšelio išėjų bei egzaminų rezultatų ryšys, 2014 m.



Vidutinis valstybinių brandos egzaminų rezultatas 2014 m., balai

9 pav. Vienam mokiniui tenkančio mokinio krepšelio išėjų bei egzaminų rezultatų ryšys 2014 m.

### Išvados

1. Vienam mokinio ugdymui 2014 m. teko pastebimai netolygios sumos, kurios tarp savivaldybių skyrėsi daugiau kaip 3 kartus. Daugiausia lėšų teko mažesnėms savivaldybėms.
2. Vienam mokiniui didžiosiose savivaldybėse finansavimo suma 2014 m. siekė 1636 EUR, o mažosiose ši suma buvo beveik pusantro karto didesnė – 2290 EUR.
3. Lyginant savivaldybes, kurios turi panašų moksleivių skaičių, pastebimi atotrūkiai – kai kuriose panašų skaičių mokinių turinčiose savivaldybėse vienam mokiniui tenkanti mokinio krepšelio ir aplinkos išlaidymui skiriama suma skiriasi pusantro karto.
4. Vienam mokiniui tenkantis mokyklų bendras plotas pasiskirstęs netolygiai – 33 šalies mokyklose vienam mokiniui 2014 m. teko 80-385 kv. m bendro ploto, kai daugumoje mokyklų vienam mokiniui tenka 10-15 kv. m.
5. Tyrimo duomenys rodo, kad kuo didesnis mokyklos plotas (tiek bendras, tiek klasių), tuo daugiau savivaldybei tenka skirti lėšų mokyklų aplinkos išlaidymui.
6. Jei savivaldybės optimizuotų naudojamą mokyklų plotą, tai turėtų teigiamą finansinį poveikį. Analizės rezultatai rodo, jog yra savivaldybių, kuriose efektyviau naudojama infrastruktūra per metus leistų sutaupyti iki 2,8 mln. EUR. Šalies mastu bendra sutaupyta suma per metus siektų 20 mln. EUR.
7. Yra savivaldybių, kuriose vienam mokiniui tenka 3 kartus daugiau bendro mokyklų ploto nei kitose. Taip pat yra savivaldybių, kuriose vienam mokiniui tenka 2 kartus daugiau klasių ploto nei kitose.
8. Mokyklų panaudojimo infrastruktūros netolygumai egzistuoja ne tik tarp savivaldybių, bet ir savivaldybės viduje. Yra savivaldybių, kuriose vienam mokiniui tenkantis bendras plotas tarp skirtingų mokyklų skiriasi net 20 kartų. Skaičiuojant tik klasių plotą – daugiau nei 20 kartų. Vidutiniškai vienoje savivaldybėje mokiniui tenkantis tiek bendras, tiek klasių plotas skiriasi apie 7-8 kartus.
9. Dideli infrastruktūros ir jos išlaidymo lėšų panaudojimo netolygumai tiek tarp savivaldybių, tiek savivaldybių viduje galimai rodo neefektyvų išteklių panaudojimą.

10. Tyrimo rezultatai rodo, kad didesnis finansavimas nelemia geresnių valstybinių egzaminų rezultatų.