

Įžanga

Lietuvos laisvosios rinkos institutas (LLRI) pristato jau šeštąją Lietuvos makroekonominių rodiklių tyrimo studiją. Šia studija toliau tęsiamas 1997 m. pradėtas pagrindinių Lietuvos ekonominių rodiklių tyrimas, grindžiamas rinkos dalyvių vertinimais bei prognozėmis. Pristatomi 2000 m. I pusmečio vertinimai bei prognozės laikotarpiui nuo 2000 m. vidurio iki 2001 m. vidurio.

Šis projektas yra įgavęs reguliaraus tyrimo pobūdį. Jame pateikiami duomenys atrado savo nišą ekonominių rodiklių rinkoje, papildydami statistinę informaciją, kurią teikia Lietuvos statistikos departamentas (LSD) bei kitos oficialios institucijos. Pastebėtina, jog pastaruoju metu atsiranda vis daugiau ekonominės informacijos šaltinių – savo vertinimus bei prognozes apie Lietuvos ekonomikos raidą pateikia kai kurie užsienio investuotojai Lietuvoje, ypač finansinių paslaugų srityje, ar besidomintys investicijomis šiame regione.

Kaip ir ankstesniuose leidiniuose, studijoje visų pirma pateikiami tyrimo tikslai, metodologinis pagrindimas, nagrinėjamų rodiklių sąrašas bei jų analizės būdai. Tai aptariama šioje dalyje. Kitose dalyse nagrinėjami atskirų makroekonominių rodiklių vertinimai ir prognozės, o studijos pabaigoje pateikiami apibendrinimai, išvalgos ir lyginamojo pobūdžio pastebėjimai.

Pagrindinis tyrimo tikslas yra pateikti ekonominių rodiklių, reikalingų verslui planuoti, vertinimus, grindžiamus rinkos dalyvių (ekspertų) nuomonėmis, suteikti skaitytojams galimybę palyginti šiuos vertinimus su prieinamais oficialiais statistiniais duomenimis ir pasiūlyti ryškesnių skirtumų interpretacijas. Tyrimu nesiekama paneigti oficialių statistinių duomenų, kurių daugumą ruošia LSD. LLRI tyrimas yra grindžiamas kitokia metodologija, nei LSD duomenų rinkimo ir apibendrinimo būdai, ir juo siekiama pateikti alternatyvius ekonominių rodiklių vertinimus vartotojams lengvai prieinamu būdu.

LLRI tyrimas remiasi ekspertų sutarimo paradigma, kuri yra grindžiama racionalių lūkesčių teorija. Jos pagrindinė prielaida – jei ekonominio kintamojo (rodiklio) dydis gali būti siejamas su pastebimais procesais, asmenys (rinkos dalyviai) suformuos savo vertinimus ir prognozes, susijusius su šiais procesais, panaudodami visą jiems prieinamą informaciją. Vertinimų ir prognozių patikimumas priklauso nuo panaudojamos informacijos kiekio ir gebėjimo ją „apdoroti“. Tikėtina, jog daugiausia informacijos apie ekonominius rodiklius, aptariamus šioje studijoje, turi asmenys, nuolatos naudojantys tokio pobūdžio informaciją tiesioginėje savo veikloje, o jų veiklos sėkmė atspindi informacijos apdorojimo gebėjimus.

Kaip minėta, šiame etape ekspertai vertino 2000 m. I pusmečio ekonominius rodiklius bei prognozavo jų dydžius laikotarpiui nuo 2000 m. vidurio iki 2001 m. vidurio. Pastebėtina, jog šiame tyrime buvo įtraukti du nauji klausimai. Atsižvelgiant į sparčiai kintančią rinką ir naujesnių vertinimų poreikį, ekspertai buvo prašomi patikslinti anksčiau pateiktas BVP kaitos 2000 m. prognozes. Taip pat buvo prašoma įvertinti mokesčių naštos dydį. Skaičiuojant šį dydį informacijos, teikiamos oficialios statistikos, pagrindu kyla sunkiai išsprendžiamų prieštaravimų, o rinkos dalyviai gali pateikti vertingų savo patirtimi bei turima informacija grindžiamų vertinimų.

2000 m. I pusmečio ekonominių rodiklių vertinimai (ex post) lyginami ne tik su oficialiais statistiniais duomenimis, bet ir su prieš metus pateiktomis prognozėmis (ex ante). Kadangi tai yra jau šeštas tyrimo etapas, galima analizuoti vertinimų ir prognozių tendencijas santykinai ilgą laikotarpį. Tai suteikia daugiau erdvės įžvalgoms ir apibendrinimams.

Ekspertų apklausa buvo atlikta 2000 m. birželio-liepos mėn. Tuo metu rinkoje vyravusią nuotaiką galima būtų apibūdinti kaip atsargaus optimizmo, laukiant ekonomikos atsigavimo ženklų. Politinė ir ekonominė šalies aplinka stabilizavosi, o pranešimai apie atsigauančias

kaimynines rinkas bei augantį Lietuvos įmonių eksportą suteikė pagrindo tikėtis ekonominio nuosmukio pabaigos. Tarp Lietuvos Vyriausybės ir Tarptautinio valiutos fondo pasirašyto ekonominės politikos memorandumo įgyvendinimas padidino investuotojų pasitikėjimą ir stabilizavo palūkanų normas. Tuo pačiu 2000 m. spalio mėn. rinkimai į Seimą didino tolesnės vyriausybės ekonominės politikos ir ūkio raidos neapibrėžtumą. Tikėtina, jog šios vidaus bei išorės tendencijos turėjo įtakos ekspertų vertinimams ir prognozėms.

Apklausoje anketoje ekspertai buvo prašomi įvertinti šiuos ekonominius rodiklius: bendro vidaus produkto (BVP) augimą, šešėlinės ekonomikos dalį BVP, infliaciją, gamintojų kainų indeksą, nedarbo lygį, darbo užmokestį, namų ūkių pajamas, jų dalį skiriamą investicijoms, namų ūkių pajamų dalį, skiriamą santaupoms, darbo užmokesčio dalį namų ūkių pajamose, neapskaitytą importą ir eksportą, įmonių pelningumą, nuosavybės grąžą bei investicijas, nominalias paskolų ir indėlių palūkanų normas, nebankinių paskolų dalį paskolų rinkoje, prognozuojamas VVP palūkanų normas, lito kursą su doleriu, mokesčių naštos dydį nuo BVP.

Kaip ir ankstesniuose tyrimo etapuose, ekspertai buvo prašomi nurodyti ne atstovaujamos įmonės, organizacijos ar šakos, bet bendras šalies realijas atitinkančias reikšmes, remiantis visa jiems prieinama informacija. Ekspertų atranka nėra reprezentacinė - tyrime dalyvauti kviečiami sėkminguose versluose dirbantys, o ne skirtingas veiklos rūšis, skirtingo dydžio įmonės ar skirtingus regionus atstovaujantys asmenys. Viso šiame tyrime dalyvavo 47 ekspertai. Jų vertinimai yra interpretuojami skirstant pagal veiklos sritį – gamybos, finansų bei prekybos ir paslaugų – bei pagal veiklos vietą – dirbančius Vilniuje ir kitose vietovėse. Nors, kaip buvo minėta, apklausa nėra reprezentatyvi, toks ekspertų skirstymas gali atskleisti tam tikras tendencijas, kurios neišryškėja apibendrinant visus vertinimus.

Ši studija yra sudaryta pagal tokį patį planą kaip ir ankstesnės. Kiekvieno rodiklio analizė pradedama jo trumpu apibrėžimu, pateikiami LLRI tyrimo rezultatai ir oficialių šaltinių (jei jų yra) duomenys. Kaip minėta, šio tyrimo etapo vertinimai lyginami ne tik su oficialiais duomenimis, bet ir su ankstesniuose tyrimo etapuose nurodytais ekspertų vertinimais ir prognozėmis. Kadangi oficialiai prognozuojami tik kai kurie rodikliai – BVP, infliacija, nedarbo lygis – ne visus ekspertų prognozuojamus rodiklius yra su kuo lyginti. Kai kurie rodikliai lyginami atsižvelgiant į jų apibrėžimo skirtumus. Apibendrinant ekspertų vertinimus naudojami trys vidurkiai: aritmetinis vidurkis, mediana ir moda*. Lentelėse bei grafikuose yra naudojami aritmetiniai vidurkiai (toliau tekste – vidurkiai). Palyginus ekspertų vertinimus su oficialiais vertinimais, pateikiamos galimos ryškesnių skirtumų interpretacijos.

Ekspertai buvo prašomi nurodyti tik tuos rodiklius, kuriuos, jų nuomone, jie gali kompetentingai įvertinti. Didžiąją dalį dalyvavusių ekspertų sudaro asmenys, dalyvavę ankstesniuose tyrimo etapuose. Ekspertų sąrašas yra pateiktas leidinio pabaigoje.

Tyrimo autoriai dėkoja apklausoje dalyviams, užsakovams ir finansuotojams, be kurių skirto laiko ir lėšų šio tyrimo tęsimas nebūtų įmanomas. Taip pat tyrimo autoriai dėkoja visiems, suteikusiems vertingų pastabų ir pasiūlymų.

* Mediana – suranguotos įverčių eilės vidurinė reikšmė. Tai yra reikšmė, nuo kurios kiti įverčiai yra mažiausiai nutolę. Moda – įverčių eilės dažniausiai pasitaikanti reikšmė. Moda nusako tipinį vertinimą.

II RODIKLIAI

2000 m. pirmojo pusmečio vertinimai ir prognozės iki 2001 metų vidurio

I skyrius. ŠALIES EKONOMIKA

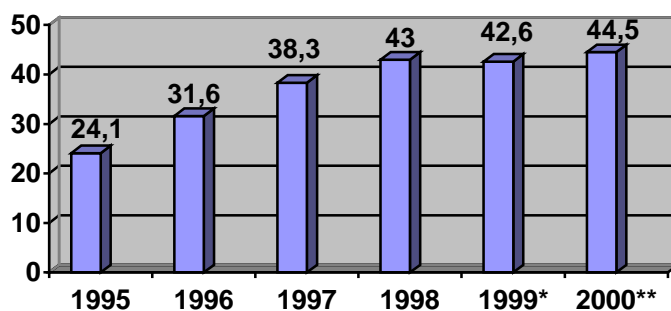
1.1. Bendrasis vidaus produktas 2000 m. I pusmetį.

Bendrasis vidaus produktas (BVP) – tai galutiniam vartojimui šalies viduje pagamintų prekių ir suteiktų paslaugų vertė rinkos kainomis per nagrinėjamą laikotarpį.

Išankstiniais Lietuvos statistikos departamento (LSD) duomenimis, pirmąjį 2000 m. pusmetį Lietuvoje buvo sukurta prekių ir paslaugų už 21.2 mlrd. litų veikusiomis kainomis: 10 mlrd. litų pirmąjį ketvirtį ir 11.2 mlrd. antrąjį ketvirtį¹. Nors 2000 m. pirmąjį ketvirtį BVP pastebimai išaugo, oficialiosios 2000 m. BVP prognozės balandį buvo sumažintos nuo 44.5 mlrd. litų (1999 m. gruodį pateikta Ūkio ministerijos prognozė)², iki 44.1- 44.4 mlrd. litų bendrojo vidaus produkto³. Nepaisant gana prastų II ketvirčio rezultatų, rugsėjo mėnesį Ūkio ministerijos paskelbtos atnaujintos 2000 m. BVP prognozės vėl padidintos iki 44.5 mlrd.⁴. Vilniaus banko analitikai liepos mėnesį išleistoje Lietuvos makroekonomikos apžvalgoje prognozuoja, kad šiemet Lietuvoje bus sukurta BVP už 44.5 mlrd. litų⁵.

Grafikas 1.

Lietuvos BVP, mlrd. litų veikusiomis kainomis



* - Statistikos departamento išankstiniai duomenys, ** - Ūkio ministerijos prognozė
Šaltinis: Lietuvos statistikos departamentas, Lietuvos ūkio ministerija

1.2. Kaip ir buvo prognozuota, 2000 m. viduryje užfiksuoti teigiami BVP pokyčiai ...

BVP augimas – palyginamosiomis kainomis išreikšto BVP pokytis per nurodytą laikotarpį procentais. BVP augimas skaičiuojamas ketvirčiui, pusmečiui, metams.

2000 m. birželio-liepos mėnesiais atliktos LLRI tyrimo apklausos duomenimis, 2000 m. I pusmetį Lietuvos ekonomika ėmė atsigauti. Ekspertų nuomone, BVP augimo 2000 m. I pusmetį vidurkis sudaro 1.4 proc. (žr. duomenis žemiau):

Ekspertų vertinimai. BVP augimas 2000 m. I pusr., %

¹ BNS, Pirmąjį pusmetį ..., 2000.10.02.

² Lietuvos Respublikos Ūkio ministerija, Lietuvos Respublikos ūkio ekonominės ir socialinės plėtros 2000-2002 metais prognozė, Vilnius, 1999 gruodis, 2 lentelė.

³ BNS, Šiemet BVP..., 2000.04.21.

⁴ BNS, Valdžia planuoja ..., 2000.09.14

⁵ Vilniaus bankas, Lithuanian macroeconomic review, No. 2, July 2000.

<u>Aritmetinis vidurkis</u>	<u>moda</u>	<u>mediana</u>
1.4	1.5	1.2

Pagal veiklos sektorius (aritmetiniai vidurkiai):

<u>Finansai</u>	<u>gamyba</u>	<u>paslaugos</u>	<u>prekyba</u>
2.0	1.2	1.3	0.9

Pagal veiklos vietą (aritmetiniai vidurkiai):

<u>Vilnius</u>	<u>ne Vilnius</u>
1.6	0.7

Šiame tyrimų etape pateiktų įverčių išsibarstymas labai nedidelis, taigi dėl BVP augimo 2000 m. pirmąjį pusmetį ekspertai sutaria. Šio rodiklio vertinimai, pateikti skirtingose veiklos sferose dirbančių ekspertų, kaip ir ankstesniuose tyrimo etapuose, skiriasi gana smarkiai. Vilniečių pateiktas įvertis tradiciškai viršija kituose miestuose dirbančių ekspertų vertinimus, šį kartą daugiau nei dvigubai.

Išankstiniais Statistikos departamento vertinimais, Lietuvos BVP per pirmąjį 2000 m. pusmetį išaugo 1.9 proc. BVP augimas pirmąjį ketvirtį sudarė 4.2 proc., antrąjį - 0.0 proc.⁶

Šį laikotarpį pagrindiniu Lietuvos ekonomikos augimo varikliu buvo eksportas. Lietuvos įmonės sugebėjo pagaminti daugiau kitose šalyse konkurencingos produkcijos, o atsigavusios užsienio rinkos jų galimybes pagerino.

LSD duomenimis, eksporto apimtys pirmąjį 2000 m. pusmetį, palyginus su atitinkamu 1999 m. laikotarpiu, išaugo ketvirtadaliu. Eksportas į ES šalis ir į Estiją išaugo apie 15, o į Latviją - daugiau nei 50 proc. (daugiausia dėl naftos produktų), tačiau į NVS - beveik 2 proc. sumažėjo.⁷ Atsižvelgiant į tai, kad Rusijoje BVP augimas per 6 šių metų mėnesius siekė net 7.5 proc.⁸, yra prielaidos Lietuvos įmonių eksportui į NVS šalis padidėti. Tačiau, sprendžiant iš 2000 m. I pusmečio patirties, kuomet nepaisant silpno euro eksportas į ES augo, o į NVS - ne, yra pagrindo abejoti, kiek Lietuvos įmonės linkę dirbti su Rytų rinkomis. Eksportą į NVS stabdo nepalankus prekybos režimas bei didelė atsiskaitymų rizika. Verta pažymėti, kad eksporto augimą šiuo laikotarpiu labiausiai nulėmė benzino eksportas, kuris, nepaisant to, kad naftos produktų gamyba krito beveik 30 proc., išaugo beveik dvigubai. Tuo tarpu vartojimo prekių pardavimai užsienyje padidėjo apie 10 proc.⁹

Šį pusmetį transporto rodikliai, lyginant su kitų ekonomikos šakų, buvo geri. LSD duomenimis, 2000 m. I pusmetį pervežtų krovinių kiekis geležinkeliais, palyginus su 1999 m. I pusmečiu, išaugo 11 proc., Klaipėdos uoste perkrauta beveik 70 proc. daugiau krovinių¹⁰. Verta pažymėti, kad transporto veiklos rodikliai praktiškai yra nulemti išorės veiksnių, nes tranzitas sudaro didžiąją krovinių srautų dalį. Pervežimų srautai galėtų būti padidinti Lietuvos verslo bei valstybės institucijų pastangomis, jeigu būtų pagerintos tranzito sąlygos: sumažinti paslaugų tarifai, modernizuota infrastruktūra ir dėl to sumažėtų kelionės laikas, supaprastinti formalumai muitinėse ir pan. Nors muitinės formalumams supaprastinti buvo įsteigta atskira Saulėtekio komisijos darbo grupė, jos darbo rezultatai buvo minimalūs ir vargu ar bus juntami. Turint omenyje investicijų į geležinkelio infrastruktūrą poreikį, mažai tikimybės, kad Lietuvos geležinkelio tarifai sumažės (bent jau kol geležinkelio pervežimuose neatsiras konkurencija).

⁶ BNS, Pirmąjį pusmetį ..., 2000.10.02.

⁷ Lietuvos statistikos departamentas, Lietuvos ekonominė ir socialinė raida, 7/2000, p.101, 7/1999, p. 95.

⁸ Verslo žinios, Rusijos ekonomika ...,2000.10.11.

⁹ Lietuvos statistikos departamentas, Lietuvos ekonominė ir socialinė raida, 7/2000, p. 96.

¹⁰ Lietuvos statistikos departamentas, Lietuvos ekonominė ir socialinė raida, 6/2000, p. 75.

Taigi, apibendrinti transporto rodikliai byloja apie užsienio šalių ekonomikų atsigavimą ir turi tiesioginės įtakos tik apibrėžtai grupei su tranzito aptarnavimu susijusioms Lietuvos įmonėms.

LSD duomenimis, 2000 m. I pusmetį, palyginus su 1999 m. pirmu pusmečiu, mažmeninė prekyba ir importas išaugo beveik 10 proc., statybų apimtys šalyje krito 28 proc.¹¹ Nepaisant to, kad kai kurios pramonės įmonės itin sparčiai didino savo apyvartas, apdirbamoji pramonė pardavė produkcijos tik 0.7 proc. daugiau nei pernai per tą patį laikotarpį¹². Pramonės produkcijos pirmąjį 2000 m. pusmetį parduota 0.8 proc. mažiau, gyvulininkystės produkcijos supirkta beveik tiek pat kaip pernai. LSD duomenimis, 1999 m žemės ūkyje buvo sukurta 8.8 proc. BVP, nors šioje veikloje dirbo beveik 20 proc. gyventojų¹³.

Bendras pramonės apimčių rodiklis sumažėjo, nes elektros, dujų ir vandens tiekimo apimtys krito beveik 10 proc. Pastarųjų veiklų apyvarta tiesiogiai priklauso nuo pramonės darbo apimčių, tačiau brangstant energetikos paslaugoms, vis daugiau įmonių investuoja į savo pastatų apšiltinimą, modernizuoja šildymo sistemas, įsirengia autonomiškas šildymo ar vandens utilizavimo sistemas ir taip sumažina savo išlaidas. Dėl to šių įmonių efektyvumas padidėja, o minėtųjų paslaugų tiekėjų pagamintos produkcijos apimtys krenta. Vienintelis būdas šių sričių įmones padaryti pelningomis - įdiegti jose rinkos santykius ir sudaryti prielaidas joms veikti kaip ir kitiems rinkos subjektams.

Taigi, elektros, dujų ir vandens tiekimo apimčių mažėjimas, kitų pramonės produkcijos apimtims augant, byloja apie pramonės įmonių taupesnę išteklių naudojimą ir yra pozityvus reiškinys. Tačiau kartu tai yra signalas, kad su energetikos, dujų ir vandens ūkio išvalstybinimu bei demonopolizavimu delsti negalima.

Tiek ekspertų vertinimais (žr. kitus skyrius), tiek oficialiais duomenimis, nedarbas šiuo laikotarpiu toliau augo, o namų ūkių pajamos mažėjo. Taigi, nepaisant eksporto ir pervežimų augimo, padėtis vidaus rinkoje yra gana prasta.

Aukščiau pateikti statistiniai duomenys iliustruoja, kad Lietuvos ekonomikos problemos smarkiai įtakojamos energetikos, naftos pramonės bei žemės ūkio. Visose šiose srityse reformos yra uždelstos, todėl jų kaštai itin dideli ir socialiai skausmingi.

Paminėtina, kad nepaisant spaudimo 2000 m. vasarą A. Kubiliaus Vyriausybė nuosekliai laikėsi savo sprendimo ir nereguliavo pieno supirkimo kainų. Tai buvo pirmas apčiuopiamas žingsnis link rinkos santykių žemės ūkyje. Didelis žemdirbių pasipriešinimas patvirtina, kad daryti reformas žemės ūkyje bus sudėtinga. Tačiau tai daryti būtina, jei norima kad jis nebūtų Lietuvos ekonomikos plėtros stabdžiu. Reformas numatančios dešinėsios partijos Seimo rinkimams pateiktose programose siūlo ES taikomas priemones: panaikinti minimalias supirkimo kainas, o išmokas ūkininkams mokėti pagal pasėlių plotus bei auginamų gyvulių skaičių bei vykdyti intervencinius pirkimus. Nors ir šios priemonės smarkiai iškreipia rinką ir leidžia žemės ūkiui plėtotis neefektyviai, palyginus su dabartinėmis žemės ūkio rėmimo priemonėmis Lietuvoje, perėjimas prie jų būtų teigiamas žingsnis.

Kaip ir 1999 metais, ekonominė politika nesuteikė verslui teigiamų impulsų - mokesčių tarifų ir bazės, o ypač administravimo, pokyčiai vyko pagal formulę "žingsnis į priekį, du - atgal"; biurokratiniai verslo suvaržymai ir darbo santykių reguliavimai praktiškai "atsilaikė" prieš Saulėtekio bei Saulėlydžio komisijų iniciatyvas juos sumažinti. Balandžio mėnesį buvo priimti du esminiai dokumentai socialinės apsaugos srityje: Vyriausybė patvirtino Pensijų reformos koncepciją, o Seimas priėmė rezoliuciją "Dėl pensinio aprūpinimo reformos". Šie dokumentai įvardijo būtinybę suformuoti triapakopę pensijų sistemą, atskiriant dalį privalomojo socialinio draudimo įmokos kaupimui privačiuose pensijų fonduose. Tačiau per

¹¹ Lietuvos statistikos departamentas, Lietuvos ekonominė ir socialinė raida, 7/2000, p. 97, 88, 83.

¹² Lietuvos statistikos departamentas, Lietuvos ekonominė ir socialinė raida, 6/2000, p. 65.

¹³ Ibid., p.26, p.40.

2000 m. pirmąjį pusmetį nebuvo priimta sprendimų, kurie sudarytų prielaidas sumažėti Sodros biudžeto deficitui ar pašalintų kliūtis pensijų fondų atsiradimui.

Antrą 2000 m. ketvirtį itin paaštrėjo problemos sveikatos apsaugos sistemoje. Dėl Privalomojo sveikatos draudimo fondo deficito imta riboti sveikatos paslaugų finansavimą. Todėl sveikatos įstaigos turėjo sumažinti teikiamų paslaugų apimtį, nepaisydamos paklausos, arba teikti paslaugas savo sąskaita.

Taigi, ne kartą Lietuvos bei užsienio analitikų nurodytos struktūrinės reformos - energetikos, žemės ūkio, pensijų sistemos, sveikatos apsaugos - vis dar neįsibėgėja, nors jų svarbą pripažįsta vis daugiau specialistų bei politikų. Reformų pradėti nepavyksta daugiausia dėl to, kad nėra sutarimo tarp skirtingų politinių jėgų, kiek šiose srityse turėtų būti rinkos santykių, o kiek valstybinio valdymo bei persikirstymo.

Aptariamuojų laikotarpiu toliau buvo vykdomas privatizavimas. Valstybės turto fondo duomenimis, per I 2000 m. pusmetį buvo parduota objektų už 800 mln. litų¹⁴. Nepaisant stiprėjančios opozicijos pasipriešinimo, vadinamųjų strateginių objektų privatizavimas stabdomas nebuvo.

Vienas didžiausių šio laikotarpio pasiekimų yra pagerėjusi fiskalinė drausmė, atkurtas pasitikėjimas valstybės mokumu ir litu (lyginant su 1999 m. pabaiga). Tačiau tenka pastebėti, kad tiek valstybės, tiek savivaldybių biudžetai iki šiol neatsiskaitė su privačiais kreditoriais, mokesčių surinkimas nuolatos atsilieka nuo plano (2000 m. viduryje valstybės biudžeto deficitas sudarė beveik 400 mln. litų). Jau II ketvirtį buvo aišku, kad valstybė nesurinks planuotų pajamų, todėl buvo žadama vasarą biudžetą peržiūrėti. Tačiau šie ketinimai buvo konkretizuoti tik 2000 m. rugsėjį. Po konsultacijų su TVF, Vyriausybė paskelbė, kad siūlys Seimui sumažinti šių metų biudžeto planuojamas pajamas.¹⁵ Spalio mėnesį buvo priimtas Vyriausybės nutarimas, kuriuo 2000 m. valstybės biudžeto pajamos ir išlaidos sumažintos 211 mln. litų (pajamos sumažintos iki 5.8 mlrd. lt.).

2000 m. I pusmetį toliau dirbo Saulėlydžio ir Saulėtekio komisijos, kurios pateikė Vyriausybei keliolika pasiūlymų paketų. Kai kuriems pasiūlymams - daugiausia mokesčių srityje - buvo pritarta, tačiau su dideliais kompromisais. Pagrindiniai uždaviniai liko tie patys: sumažinti biurokratinius suvaržymus bei reikalavimus verslui, sumažinti mokesčių naštą, išlaisvinti darbo santykius, racionalizuoti valstybės bei savivaldybių naudojamos informacijos apie ūkio subjektus srautus, panaikinti atskirų verslų rėmimą mokesčių mokėtojų pinigais, tęsti privatizavimą, skaidrinti privatizavimo procedūras, stiprinti fiskalinę valdžios institucijų drausmę (atsiskaitymus su ūkio subjektais ir tarpusavyje, skolinimąsi ir pan.). Neatlikus šių darbų neįmanoma sukurti sveikos ekonomikos ir pasiekti ilgalaikio augimo.

... tikimasi, kad kitais metais ekonomika augs sparčiau

Ankstesniame tyrime (apklausa atlikta 2000 m. pradžioje) ekspertai prognozavo, kad 2000 m. ekonomika išaugs 1.5 proc. Šio tyrimo etapo patikslintomis prognozėmis, 2000 metais BVP išaugs 1.8 proc.:

Ekspertų prognozės. BVP augimas 2000 m., %

	vidurkis	moda	mediana
Prognozuota 2000 m. pradžioje	1.5	2.0	1.8
Prognozuota 2000 m. viduryje	1.8	2.0	2.0

Pagal veiklos sektorius (aritmetiniai vidurkiai):

¹⁴ Valstybės įmonės valstybės turto fondo valdybos 2000.07.20 posėdžio sprendimo (protokolas Nr.109, 4 klausimas) priedas, 2000 m. pirmojo pusmečio VI Valstybės turto fondo veikos, susijusios su valstybės turto valdymu, naudojimu ir disponavimu juo, ataskaita, Informaciniai pranešimai, 2000, Nr.32.

¹⁵ BNS, Vyriausybė siūlys..., 2000.09.13.

	Finansai	gamyba	paslaugos	prekyba
Prognozuota 2000 m. pradžioje	2.3	0.3	1.9	0.9
Prognozuota 2000 m. viduryje	1.9	1.4	2.2	1.9

Pagal veiklos vietą (aritmetiniai vidurkiai):

	Vilnius	Ne Vilnius
Prognozuota 2000 m. pradžioje	1.8	0.1
Prognozuota 2000 m. viduryje	2.1	1.1

Metams iki 2001 m. vidurio ekspertai prognozuoja šiek tiek didesnę augimą:

Ekspertų prognozės. BVP augimas nuo 2000 m. vidurio iki 2001 m. vidurio, %

<u>Aritmetinis vidurkis</u>	<u>moda</u>	<u>mediana</u>
2.3	2.0	2.1

Pagal veiklos sektorius (aritmetiniai vidurkiai):

<u>Finansai</u>	<u>gamyba</u>	<u>paslaugos</u>	<u>prekyba</u>
2.9	1.9	2.5	1.9

Pagal veiklos vietą (aritmetiniai vidurkiai):

<u>Vilnius</u>	<u>ne Vilnius</u>
2.5	1.6

Iš ekspertų pateiktų BVP augimo prognozių metams iki 2001 m. vidurio galima spręsti, kad jie tikisi, jog nurodytu laikotarpiu bus teigiamų poslinkių ir vidaus rinkoje. Tikėtina, kad šios prognozės yra grindžiamos lūkesčiais, jog 2000 m. pirmąjį pusmetį atsiradusi eksporto augimo tendencija išliks ir augantis eksportas po kurio laiko išjudins ir vidaus rinką: padidės gamybos apimtys, išaugs poreikis darbo jėgai, išaugs gyventojų pajamos. Eksporto augimą, visų pirma, stabdo nepalankios verslo sąlygos. Eksportas į ES sudaro apie 50 proc. viso eksporto, tačiau silpnėjantis euras mažina Lietuvos įmonių, kurių pajamose eurai sudaro didesnę dalį nei sąnaudose, galimybes.

Liepos mėnesį Vilniaus banko išleistoje makroekonomikos apžvalgoje banko analitikai savo anksčiau pateiktas 1.9 proc. BVP augimo prognozes 2000 m. vertina kaip santūrias prognozuodami, kad BVP šiemet išaugs daugiau.

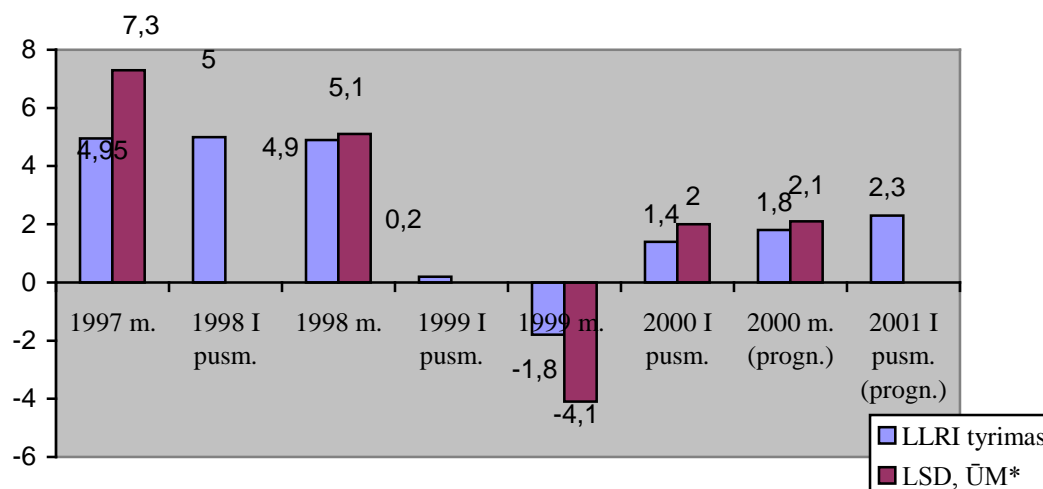
Oficialios prognozės šiais metais yra atsargesnės - 2000 m. balandį Ūkio ministerija pateikė patikslintas ekonomines prognozes 2000 m., kuriose nurodė, kad Lietuvos ekonomika išaugs 1.3-2 procentais¹⁶. Nors atskiros institucijos bei pareigūnai mini ir aukštesnius ekonominio augimo rodiklius (3 proc.), tačiau rugsėjį paskelbtos Ūkio ministerijos prognozės nurodo 2.1 proc. augimą¹⁷.

Grafikas 2.

¹⁶ BNS, Šiemet BVP ..., 2000.04.21.

¹⁷ ELTA, Šiemet tikimasi ..., Kauno diena, 2000.07.15, p. 7.

BVP augimas, %



Šaltiniai: LLRI tyrimas, Lietuvos ūkio ministerija

* grafike nurodytos tos oficialiosios BVP augimo prognozės, kurios galiojo tuo metu, kai vyko ekspertų apklausa. Ūkio ministerijos prognozė dėl BVP augimo 2000 m. pateikta 2000 rugsėjį.

Lentelė 1. Lietuvos BVP augimo prognozės 2000 m., %

Šaltinis	Vertinimo data	Prognozuojamas BVP augimas	1999 m. pabaigoje pateiktos prognozės
Tarptautinis valiutos fondas ¹⁸	2000.09	2.5	4.0
Skandinaviska Enskilda Banken (SEB) ¹⁹	2000.09	1.5	2.5
Olandijos bankas ABN AMRO ²⁰	2000.05	2.0	3.5
Hansabank Markets ²¹	2000.08	1.2-1.6	2.8-3.4
Merita Nordbanken ²²	2000.09	1.5	-
LR Ūkio ministerija	2000.09 2000.04	2.1 1.3-2.0	2.0
Vilniaus bankas	2000.04	1.9	1.9
LLRI tyrimas	2000.07	1.8	1.5

Lyginant su 1999 m. antroje pusėje pateiktomis BVP augimo 2000 m. prognozėmis, šioje lentelėje pateikti užsienio institucijų vertinimai yra santūresni.

Nors, kaip matyti iš grafiko bei lentelės, visi vertintojai tikisi, kad ekonominis augimas Lietuvoje 2000 m. viršys 1 proc., tačiau lyginant su prognozėmis Latvijai ir Estijai, tai nedidelis rodiklis. Pvz., TVF Latvijai ir Estijai prognozuoja 4 proc. augimą 2000 m., Merita Nordbanken Latvijai - 4, o Estijai net 5.6 proc. BVP augimą²³.

Teigiami lūkesčiai dėl Lietuvos ekonomikos augimo artimiausiais metais daugiausia sietini su Lietuvos įmonių darbo efektyvumo didėjimu, naujų technologijų ir modernių valdymo metodų diegimu, išplėtotą rinkodarą, didėjančiu privačių įmonių skaičiumi ir mažėjančiais valstybinio ūkininkavimo mastais (privatizavimu), žingsniais valstybės finansų griežtinimo

¹⁸ BNS, Lietuvai TVF..., 2000.09.20

¹⁹ Ranonytė A., Lito devalvavimo ..., Verslo žinios, 2000.09.13, p. 4.

²⁰ BNS, "ABN AMRO" Lietuvai ..., 2000.05.29.

²¹ Hansabank Markets, The Baltic Overview, 2000.08.23, p.29

²² BNS, "Merita Nordbanken" sumažino ..., 2000.09.22.

²³ BNS, Lietuvai TVF ..., 2000.09.20., BNS, Merita Nordbanken sumažino ..., 2000.09.22.

linkme. Be abejo, padidėjusi paklausa užsienio rinkose palankiai įtakos Lietuvos įmonių galimybes.

Neigiami faktoriai, įtakojantys ekonomikos plėtrą artimoje perspektyvoje yra nevykstančios struktūrinės reformos, silpnas euras, administraciniai bei mokestiniai verslo suvaržymai. Nepaisant Mažeikių naftos valdytojo pasikeitimo, naftos tiekimas į gamyklą tebėra nestabilus, taigi, gamybos sutrikimai išlieka potencialiu BVP augimą mažinančiu veiksniu. Be to, 2000 m. II pusmečio BVP augimui įtakos gali turėti numatomas šios gamyklos remontas, kuomet įmonė nedirbs apie mėnesį laiko²⁴.

Tikėtina, kad iki 2000 m. pabaigos naujos abejonių bangos dėl lito stabilumo nebekils tačiau tuo atveju, jei Lietuvos bankas nesuskubtų pateikti aiškių planų dėl lito persiejimo 2001 m. viduryje, galima tikėtis, kad lito patikimumo klausimas vėl taps nemenku veiksniu, įtakojančiu rinkos dalyvių elgesį. Stipriausias veiksnys, lemiantis neapibrėžtumą Lietuvos rinkoje, yra spalio mėnesį vyksiantys Seimo rinkimai. Nuo naujos suformuotos daugumos ir naujos Vyriausybės ekonominių pažiūrų priklausys ar privatizavimas, restruktūrizavimo bei dereguliavimo iniciatyvos bus tęsiamos. Tuo atveju, jei naujoji valdžia šiuos procesus lėtintų arba stabdytų, ekonominė padėtis pablogėtų, o jeigu spartintų - galima būtų tikėtis ekonomikos atsigavimo.

1.3. Šešėlinės ekonomikos apimtys stabilizavosi

Šešėlinė ekonomika LLRI tyrime apibrėžiama kaip ekonominė veikla, kai pagamintos prekės ir suteiktos paslaugos nedeklaruojamos valstybės institucijoms. Šešėlinė ekonomika apima nelegalias veiklas, o taip pat ir legalių veiklų veiksmus, kurių ekonominiai rezultatai yra oficialiai neapskaitomi. Ekspertų klausžiama, kokią dalį visos šalyje sukuriamos vertės (BVP) sudaro šešėlinėje ekonomikoje sukurta vertė.

LLRI apklausos ekspertų nuomone, iš 2000 m. I pirmą pusmetį sukurto bendrojo vidaus produkto 23 proc. buvo neapskaityta, tai yra vienu procentiniu punktu daugiau nei ankstesnio tyrimo vertinimais (1999 m.) ir tiek pat, kaip vertinant 1999 m. pirmojo pusmečio šešėlinę ekonomiką:

Ekspertų vertinimai. Šešėlinės ekonomikos dalis BVP 2000 m. I pusm., %

<u>Aritmetinis vidurkis</u>	<u>moda</u>	<u>mediana</u>
23	25	22

Pagal veiklos sektorius (aritmetiniai vidurkiai):

<u>Finansai</u>	<u>gamyba</u>	<u>paslaugos</u>	<u>prekyba</u>
22	20	25	26

Pagal veiklos vietą (aritmetiniai vidurkiai):

<u>Vilnius</u>	<u>ne Vilnius</u>
23	23

Metams nuo 2000 vidurio iki 2001 m. vidurio LLRI tyrimo ekspertai prognozuoja tokios pat apimtys - 23 proc. BVP - šešėlinę ekonomiką:

Ekspertų prognozės. Šešėlinės ekonomikos dalis BVP nuo 2000 m. vidurio iki 2001 m. vidurio, %

<u>Aritmetinis vidurkis</u>	<u>moda</u>	<u>mediana</u>
23	25	22

²⁴ Šliužas K., Trumpalaikis "Mažeikių naftos"..., Verslo žinios, 2000.09.13., p. 5.

Pagal veiklos sektorius (aritmetiniai vidurkiai):

Finansai	gamyba	paslaugos	prekyba
21	20	24	25

Pagal veiklos vietą (aritmetiniai vidurkiai):

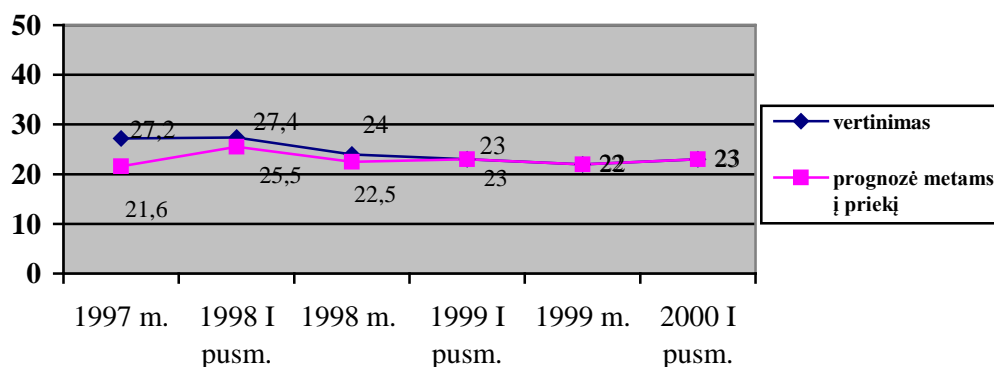
Vilnius	ne Vilnius
23	22

Kaip matyti iš pateiktų duomenų, dėl 2000 m. I pusmečio šešėlinės ekonomikos apimčių vertinimo ir prognozių metams iki 2001 m. vidurio ekspertai sutaria.

Šiame tyrimo etape pateikti įverčių aritmetiniai vidurkiai viršija ankstesnio etapo įverčius tik vienu procentiniu punktu, medianos - 5 proc. punktais, o modos - 1-2, taigi, galima teigti, kad, ekspertų nuomone, 2000 m. viduryje šešėlinės veiklos mažėjimo tendencijų nebuvo.

Grafikas 3.

Šešėlinės ekonomikos dalis BVP, %



Šaltinis: LLRI tyrimai

Kaip matyti iš grafiko, šešėlinės ekonomikos dalies BVP vertinimai mažėjo iki 1999 m., o 2000 I pusmetį vėl šiek tiek pakilo. Įverčių aritmetinių vidurkių dinamiką atkartoja ir jų modų bei medianų pokyčiai. Ekspertų prognozės metams į priekį sutampa su esamo laikotarpio vertinimais jau trečią tyrimą iš eilės.

Šešėlinės ekonomikos apimtis daugiausia įtakoja šie veiksniai: mokesčių bei valstybės reguliavimų našta, kainų skirtumai su kaimyninėmis šalimis, rinkos apribojimai bei korupcijos galimybės, bendra ekonominė situacija.

Ekonominio nuosmukio metu, mažėjant pajamoms ir augant nedarbui padidėja paskatos tiek naudotis, tiek verstis šešėlinėm veiklom. 2000 I pusmetį gana ženkliai išaugo paslaugų, kurių tiekėjai monopolistai, kainos. LSD duomenimis 2000 m. birželį, lyginant su 1999 m. gruodžiu, būsto paslaugos pabrango beveik 11 proc., ryšių - 13.6 proc., transporto - 3.3 proc. Palyginimui, maisto produktai per šį laikotarpį atpigo 1.6 proc.²⁵. Augant kainoms paslaugų, kurių vartojimo neįmanoma reguliuoti (pvz., centrinis šildymas) arba vartojimas ir taip yra apribotas iki minimumo (pvz., elektra, benzinas), didėja spaudimas kitas prekes bei paslaugas rinktis pigesnes - pirkti, rizikuojant kokybe bei garantijomis (pvz., pirkti maistą bei rūbus turguje, remonto darbams samdyti ne įmones, o fizinius asmenis ir pan.).

Šešėlinę veiklą Lietuvoje ribojančiu veiksniumi buvo dėl ekonominės krizės Rusijoje 1999 m. itin sumažėjusi šios rinkos perkamoji galia. Taigi, dalis šešėlinių verslų neteko produkcijos realizavimo rinkos. 2000 m. II ketvirtį ėmė jaustis šios rinkos atsigavimo ženklai (pvz.,

²⁵ Lietuvos statistikos departamentas, Lietuvos ekonominė ir socialinė raida, 7/2000, p. 51, 52.

pagyvėjo naudotų automobilių reeksportas), nors kol kas sunku pasakyti, ar tai taps tendencija.

Keliant Lietuvoje akcizus benzino bei tabako gaminiams, šių produktų kainų skirtumas vidaus rinkoje ir Baltarusijoje bei Kaliningrado srityje didėja. Tai tiesiogiai didina paskatas verstis nelegalia prekyba. Degalų kontrabandos, ypač pasienio regionuose, nepažaboja net išradinai smulkmeniškos tikrinimo taisyklės muitinėse (pvz., kuro kiekio automobilio bake matavimas).

Nors deklaruojama, kad smulkiam verslui būtina skirti dėmesio bei paramos, pagrindiniai jį stabdantys veiksniai - biurokratiniai reikalavimai, darbo rinkos suvaržymai, licencijos, leidimai bei kiti reguliavimai nemažėja.

Šešėlinės veiklos būdingos ne tik užsienio prekybai, smulkiems verslams ir namų ūkiams. Daug stambesnė šešėlinė nelegali veikla būna vykdoma šalia legalios įmonių veiklos. Pastarojo meto labiausiai nuskambėję pavyzdžiai - Mažeikių nafta iki privatizavimo bei Inkaro fabrikas. Pirmuoju atveju turtas buvo vagiamas iš valstybinės įmonės, antru atveju - iš privačios. Padėtį komplikavo tai, kad Inkaro gamykla buvo gavusi valstybės paramą, kuri taip pat buvo iššvaistyta. Privati nuosavybė sudaro prielaidas efektyvesnei veiklai, tačiau niekas negali apsaugoti įmonės turto, jeigu savininkas tuo nesirūpina, arba dar blogiau - pats dalyvauja grobstyme. Atvejai, kuomet savininkas vagia pats iš savęs yra reti ir pats faktas, kad tai atsitinka verčia ieškoti priežasčių ne tik savininko asmenybėje, bet ir ekonominėse sąlygose, kurios galėjo tokį elgesį nulemti. Dažniau pasitaiko atvejai, kuomet įmonei nenaudingi sprendimai priimami dėl skirtingų akcininkų nesutarimų ar net nesusikalbėjimo. Pastarojo pobūdžio problemų turėtų mažėti, augant korporatyvinio valdymo kultūrai.

Puiki terpė nelegaliai veiklai yra valstybiniai pirkimai, kuriuose dažni korupcijos atvejai. Pagrindinė problema čia - apibrėžtų kriterijų nustatymas. Priklausomai nuo perkamo produkto ar paslaugos, kriterijai gali skirtis, todėl neįmanoma jų visų apibrėžti įstatymo lygmenyje. Tačiau tuomet atsiranda galimybės konkurso organizatoriams taip suformuluoti kriterijus, kad laimėtų konkretus tiekėjas (pvz., statybos darbai, medicinos ar kompiuterinės įrangos įsigijimas). Sumažinti korupcijos galimybes valstybiniuose pirkimuose galima skaidrinant procedūras, automatizuojant sprendimų priėmimą bet, svarbiausia, mažinant valstybinių pirkimų mastą.

1.4. Neapskaitytas importas ir eksportas pasikeitė labai nežymiai...

Neapskaityta šalies užsienio prekyba sudaro dalį šešėlinės ekonomikos. Pagrindinės nedeklaruojamų arba neteisingai deklaruojamų prekybos srautų priežastis – siekimas išvengti muitų, akcizo, PVM mokesčių bei kitokių rinkliavų, prekės muitinės kainos nustatymo, prekių standartų ir kitų procedūrų. Neapskaitomos užsienio prekybos dalį didina ir neskaidri bei dažnai kintanti prekių apskaitos sistema, besikeičiantys informacijos rinkimo bei apskaitos metodai, neefektyvus informacijos valdymas muitinėse. Dėl minėtų priežasčių nemaža dalis Lietuvos užsienio prekybos yra neapskaitoma.

LLRI tyrimo dalyvių nuomone, neapskaitoma prekyba ir toliau sudaro gana didelę Lietuvos užsienio prekybos dalį, t.y. kiek mažiau nei penktadalį. Šiuos rodiklius vertino dauguma dalyvavusių tyrime ir, kaip rodo žemiau pateikti duomenys, egzistuoja akivaizdus sutarimas tarp ekspertų.

Ekspertų vertinimai. Neapskaityta importo ir eksporto dalis 2000 m. I pusm., %

	<u>Aritmetinis vidurkis</u>	<u>moda</u>	<u>mediana</u>
Neapskaitytas importas	20	20	20
Neapskaitytas eksportas	12	15	12

Pagal veiklos sektorius (aritmetiniai vidurkiai):

Finansai gamyba paslaugos prekyba

Neapskaitytas importas	19.0	18.9	21.7	21.1
Neapskaitytas eksportas	15.0	9.3	11.5	10.7

Pagal veiklos vietą (aritmetiniai vidurkiai):

	<u>Vilnius</u>	<u>ne Vilnius</u>
Neapskaitytas importas	19.8	21.8
Neapskaitytas eksportas	12.1	10.7

Kaip ir ankstesniuose tyrimo etapuose, manoma, jog neapskaitomo importo dalis viršija neapskaitomą eksportą. Pastebėtina, jog skirtumas tarp jų lyginant su ankstesniais tyrimais (tada jis buvo 6 proc. punktai) kiek padidėjo dėl padidėjusios neapskaitomo importo dalies ir sumažėjusios neapskaitomo eksporto dalies. Vertinant neapskaitomą prekybą beveik idealiai sutampa vertinimų aritmetinis vidurkis, moda ir mediana. Tai iliustruoja tvirtą ekspertų sutarimą dėl neapskaitomo importo ir eksporto dalies dydžio.

Respondentų vertinimais, neapskaitomo importo ir eksporto dalis Lietuvos užsienio prekyboje išlieka panaši kaip ir anksčiau, nors jų manymu neapskaitomas importas truputį didėja, o neapskaitomas eksportas - mažėja. Tikėtina, jog neapskaitomo importo augimą gali skatinti dėl didesnių mokesčių bei valstybinio reguliavimo išaugusios kai kurių prekių kainos, smarkiai viršijančios šių prekių kainas kaimyninėse šalyse. Geriausiu pavyzdžiu galėtų būti cukrus, kurio kaina Lietuvoje dėl didelių mokesčių ir rinkos apsaugos yra žymiai didesnė ne tik už Baltarusijoje parduodamo, bet ir už ES pagaminamo cukraus kainą. Pasienio policijos departamento pateikti duomenys iliustruoja, jog 2000 m. iki rugsėjo 22 d. buvo sulaikyta 230.5 tonos kontrabanda įvežamo cukraus. Tuo tarpu per tą patį laikotarpį 1999 m. sulaikyto kontrabandinio cukraus apimtis buvo 54.4 tonos, o 1998 m. – 6.4 tonos²⁶. Tikėtina, jog nemažėja ir kiekiai nelegaliai įvežamų naftos produktų, kurie Lietuvoje dėl didesnių mokesčių kainuoja daugiau nei Kaliningrade ar kitose Baltijos šalyse.

... ir iki 2001 m. vidurio neapskaitomos užsienio prekybos dalis turėtų labai nežymiai sumažėti

LLRI tyrimo dalyviai prognozuoja labai nedidelius neapskaitomos prekybos dalies bendroje Lietuvos užsienio prekyboje pokyčius. Jų manymu, neapskaitomo importo dalis 2001 m. I pusmetį sudarys vidutiniškai 20 proc. viso importo, o neapskaitomo eksporto dalis - 11 proc. viso eksporto.

Ekspertų prognozės. Neapskaityta importo ir eksporto dalis nuo 2000 m. vidurio iki 2001 m. vidurio, %

	<u>Aritmetinis vidurkis</u>	<u>moda</u>	<u>mediana</u>
Neapskaitytas importas	20	20	19
Neapskaitytas eksportas	11	10	10

Pagal veiklos sektorius (aritmetiniai vidurkiai):

	<u>Finansai</u>	<u>gamyba</u>	<u>paslaugos</u>	<u>prekyba</u>
Neapskaitytas importas	18	18	21	21
Neapskaitytas eksportas	14	9	11	10

Pagal veiklos vietą (aritmetiniai vidurkiai):

<u>Vilnius</u>	<u>ne Vilnius</u>
----------------	-------------------

²⁶ Deksnys, M., Cukraus rinkoje..., Lietuvos Rytas, Vartai, 2000.09.25, p. 1,2.

Neapskaitytas importas	19	21
Neapskaitytas eksportas	12	10

Ekspertai neprognozuoja didelių pokyčių neapskaitomos prekybos apimtyje. Neapskaitomo importo dalis bendrame Lietuvos importe, jų vertinimais, nesikeis, tuo tarpu neapskaitomo eksporto dalis gali dar šiek tiek sumažėti. Apibendrinant, galima teigti, jog neapskaitomo importo įverčių nedidelį padidėjimą 2000 m. ir jo dalies nemažėjimą iki kitų metų vidurio gali sąlygoti Lietuvoje parduodamų prekių kainų skirtumas lyginant su kaimyninėmis šalimis, ypač Baltarusija ir Kaliningrado sritimi. Tačiau savaimė kainų skirtumas yra tik sąlyga prekybai, tuo tarpu prekyba tampa nelegalia, jei egzistuoja įvairūs importo apribojimai – muitai, PVM ir kiti. Kuo bus didesnis kainų skirtumas, o tai tikėtina įgyvendinant ES prekių kokybės standartus bei derinant netiesioginių mokesčių dydžius, tuo bus stipresnės paskatos įvežti pigesnę produkciją. Kadangi jai yra taikomi mokestiniai apribojimai, didesnės ir paskatos jų išvengti bei įvežti nelegaliai. Tuo tarpu nuosaikų neapskaitomo eksporto dalies mažėjimą galima aiškinti bendros prekybos su Rusija, į kurią buvo nelegaliai eksportuojama daugiausia, dalies sumažėjimu.

1.5. Infliacija 2000 m. I pusmetį pakito nežymiai...

Infliacija paprastai apibrėžiama kaip žymus ilgalaikis prekių ir paslaugų kainų lygio kilimas. LLRI tyrimo ekspertai prašomi, remiantis savo patirtimi ir visa rinkos teikiama informacija, nurodyti bendrą vartojimo paslaugų ir prekių kainų vidutinio lygio pokytį. Tuo tarpu Lietuvos statistikos departamentas infliaciją skaičiuoja vartojimo kainų indekso metodu, kuomet lyginamos fiksuoto prekių ir paslaugų krepšelio kainos ataskaitiniu ir baziniu laikotarpiu. Pagrindinis šiame tyrime ir LSD naudojamų kainų pokyčių vertinimų skirtumas yra tas, kad LLRI tyrimo ekspertai prašomi nurodyti ne prekių ir paslaugų krepšelio vidutinio kainų lygio pokytį, bet bendrą vartojimo paslaugų ir prekių kainų vidutinio lygio pokytį.

Ekspertų vertinimai. Infliacija 2000 m. I pusem, %

<u>Aritmetinis vidurkis</u>	<u>moda</u>	<u>mediana</u>
2.0	2.0	1.9

Pagal veiklos sektorius (aritmetiniai vidurkiai):

<u>Finansai</u>	<u>gamyba</u>	<u>paslaugos</u>	<u>prekyba</u>
1.5	1.9	2.0	2.6

Pagal veiklos vietą (aritmetiniai vidurkiai):

<u>Vilnius</u>	<u>ne Vilnius</u>
2.1	1.6

LLRI tyrimo dalyvių nuomone, infliacija 2000 m. I pusmetį sudarė vidutiniškai 2 proc. Šį rodiklį įvertino beveik visi tyrime dalyvavę respondentai. Didelis vertinimų skaičius bei beveik sutampantys vertinimų vidurkių dydžiai iliustruoja ekspertų informuotumą ir tvirtą sutarimą dėl infliacijos dydžio.

LSD duomenimis 2000 m. pirmo pusmečio infliacija buvo 1.7 proc.²⁷ Pastebėtina, jog šiuo metu vartotojų kainų indeksui (ir infliacijai) įvertinti LSD taiko prekių ir paslaugų krepšelių, grindžiamą 1998 m. spalio mėn. – 1999 m. rugsėjo mėn. atlikto namų ūkių biudžetų tyrimo duomenimis. Atlikus šį tyrimą, krepšelio sudėtis buvo atnaujinta, jame kiek sumažėjo išlaidų maisto produktams ir nealkoholiniams gėrimams dalis, padidėjo išlaidų transporto priemonėms, būstui ir ryšiams dalis. Ankstesniame LLRI tyrime pateiktos mūsų prognozės, jog šios korekcijos ateityje sąlygos infliacijos rodiklio augimą, pasitvirtino. Oficialiais

²⁷ Lietuvos statistikos departamentas, Lietuvos ekonominė ir socialinė raida, 6/2000, p. 18.

duomenimis, infliacija pastebimai padidėjo jau 2000 m. I ketvirtį, kada ji siekė 1.3 proc., nors 1999 m. jos dydis buvo tik 0.3 proc. Tikėtina, jog didžiausią poveikį šiam rodikliui turėjo pastaruosiu metu santykinai sparčiausiai brangstančios dar reguliuojamos infrastruktūros paslaugos bei kuras, kurių dalis krepšelyje padidėjo.

Pastebėtina ir tai, jog pirmą kartą LLRI tyrimo respondentų pateikti infliacijos vertinimai gana nežymiai (tik 0.3 procentinio punkto) skiriasi nuo oficialaus infliacijos įverčio. Nors LLRI tyrimo ekspertai ir toliau mano, jog infliacija šalyje yra didesnė, nei teigia oficialios institucijos, šis skirtumas yra pastebimai sumažėjęs. Tai greičiausiai galima sieti jau su minėto LSD naudojamo prekių ir paslaugų krepšelio struktūros pakoregavimu, kuris šiuo metu yra artimesnis realiai namų ūkių išlaidų struktūrai.

... tačiau neprognuojamas infliacijos augimas iki 2001 m. vidurio

LLRI tyrimo respondentų nuomone, metinė infliacija Lietuvoje nuo 2000 m. vidurio iki 2001 m. vidurio turėtų siekti 3.4 proc.

Ekspertų prognozės. Infliacija nuo 2000 m. vidurio iki 2001 m. vidurio, %

Aritmetinis vidurkis	moda	mediana
3.4	2	3.0

Pagal veiklos sektorius (aritmetiniai vidurkiai):

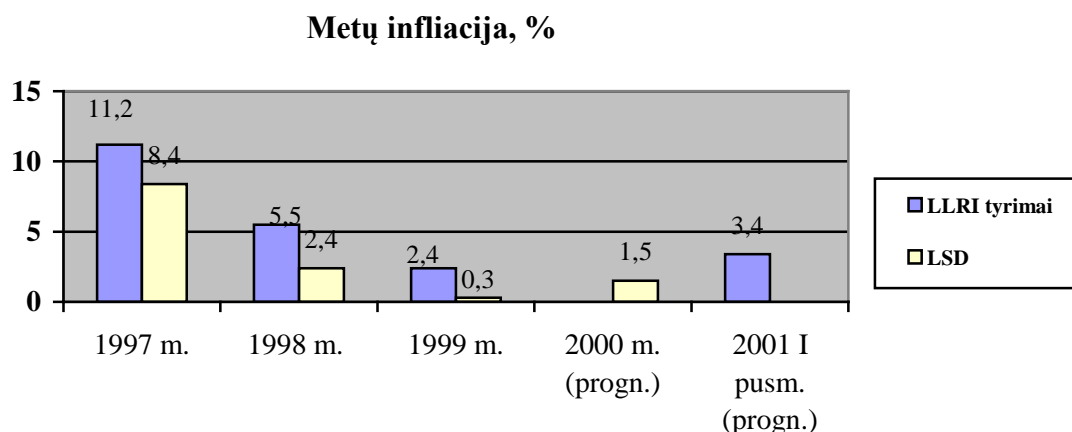
Finansai	gamyba	paslaugos	prekyba
2.8	3.4	3.2	4.7

Pagal veiklos vietą (aritmetiniai vidurkiai):

Vilnius	ne Vilnius
3.5	3.2

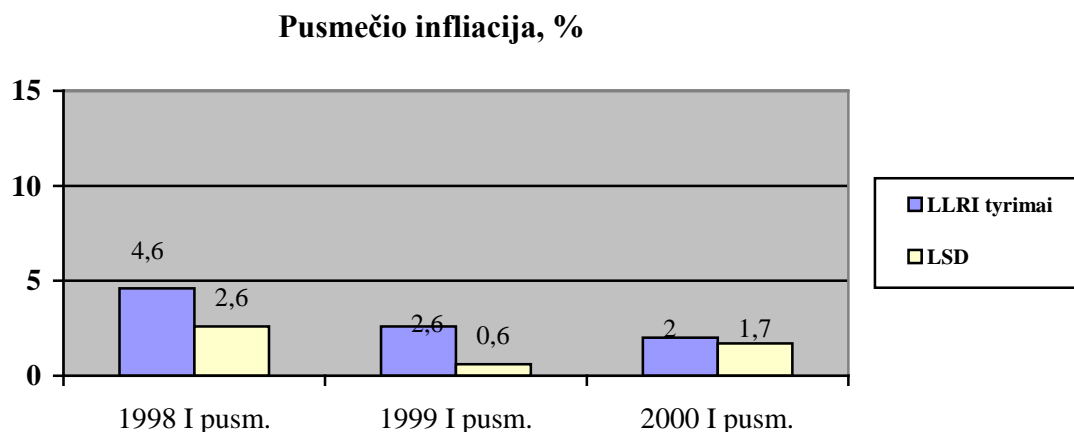
Lyginant visų tyrimo etapų vertinimus bei prognozes, galima pastebėti, jog nors ekspertai linkę prognozuoti infliacijos augimą iki 2001 m. vidurio, tačiau jų pateiktos prognozės šį kartą yra mažesnės už pateiktas ankstesniame tyrime. Taigi, šiame tyrime pastebimas tiek infliacijos vertinimų, tiek jos lūkesčių sumažėjimas.

Grafikas 4.



Šaltinis: LLRI tyrimai, LSD

Grafikas 5.



Šaltinis: LLRI tyrimai, LSD

Pastebėtina, jog oficialiai prognozuojamos metinės infliacijos lygis yra žemesnis už 2000 m. I pusmečio infliacijos dydį. Kitaip sakant, 2000 m. II pusmetį prognozuojama defliacija. Lyginant įvairių šaltinių pateikiamas infliacijos Lietuvoje prognozes, pastebima gana didelė jų įvairovė.

Lentelė 2. Infliacija Lietuvoje, %

	2000 m. I pusm.	2000 m. progn.	2000.07–2001.07 progn.	2001 m. progn.
LLRI tyrimas	2.0	4.2	3.4	-
Ūkio ministerija/LSD	1.7	1.5	-	1.8
Merita Nordbanken	-	1.5	-	4.0
Vilniaus bankas	-	3.0	-	1.8
TVF	-	1.6	-	2.1
ABN-AMRO	-	4.5	-	6.0
HBM	-	1.2-1.7	-	4.0-4.5

Šaltiniai: LLRI tyrimas, Europos Komisija²⁸, Ūkio ministerija²⁹, Lietuvos statistikos departamentas, BNS³⁰, Vilniaus bankas³¹, BNS³², Verslo žinios³³

Priklausomai nuo šaltinio, prognozuojama infliacija 2000 m. kinta nuo 1.5 iki 4.5 proc., o 2001 m. prognozuojamas dydis – nuo 1.8 iki 6 proc. Beje, LLRI tyrimo ekspertų prognozės nėra tarp kraštutinių. Tikėtina, jog skirtingos prognozės galimos ir dėl skirtingo duomenų pateikimo laiko. Tačiau pagrindine tokių didelių skirtumų priežastimi turbūt galima laikyti neapibrėžtumą susijusį su reguliuojamų infrastruktūros paslaugų kainų raida bei kuro kainų kitimu. Būtent šių produktų kainos pastaruoju metu labiausiai įtakojo infliacijos pokyčius, o tolesnis jų kitimas, kurį gali lemti įvairūs politiniai motyvai, yra sunkiai prognozuojamas.

²⁸ European Commission, Uniting Europe, No.50, 2000.02.07., p.11.

²⁹ BNS, Pagrindiniai prognozuojami..., 2000.09.20.

³⁰ BNS, "Merita Nordbanken" sumažino ..., 2000.09.22.

³¹ Vilniaus bankas, Lithuanian macroeconomic review, No. 2, July 2000, p. 8.

³² BNS, Lietuvai TVF ..., 2000.09.20.

³³ Verslo žinios, Augimo dar ..., 2000.09.14., p. 7.

1.6. Gamintojų kainų indeksas ir toliau augo nežymiai...

Gamintojų kainų indeksas (GKI) - prekių, naudojamų tolesniame vertės kūrimo procese, kainų pokytis per nustatytą laikotarpį.

LLRI tyrime bei LSD naudojamo GKI samprata skiriasi: LSD tiria gamintojų parduodamų prekių kainų pokyčius, LLRI – gamintojų perkamų prekių kainų pokyčius. Tiek vienas, tiek kitas GKI apibrėžimo būdas yra sutinkamas kitose šalyse. Pažymėtina, jog gamintojų kainų indekso, tiriamo šioje studijoje, dinamiką įtakoja ir importuojamų produktų kainų pokyčiai. Be to, LLRI tyrime neprisirišama prie prekių ir paslaugų krepšelio. Toliau lyginant GKI dydžius reikia atsižvelgti į šiuos skirtumus.

Ekspertų vertinimai. GKI 2000 m. I pusm.

Aritmetinis vidurkis	moda	mediana
101.7	101	101

Pagal veiklos sektorius (aritmetiniai vidurkiai):

Finansai	gamyba	paslaugos	prekyba
102.6	100.1	102.3	102.1

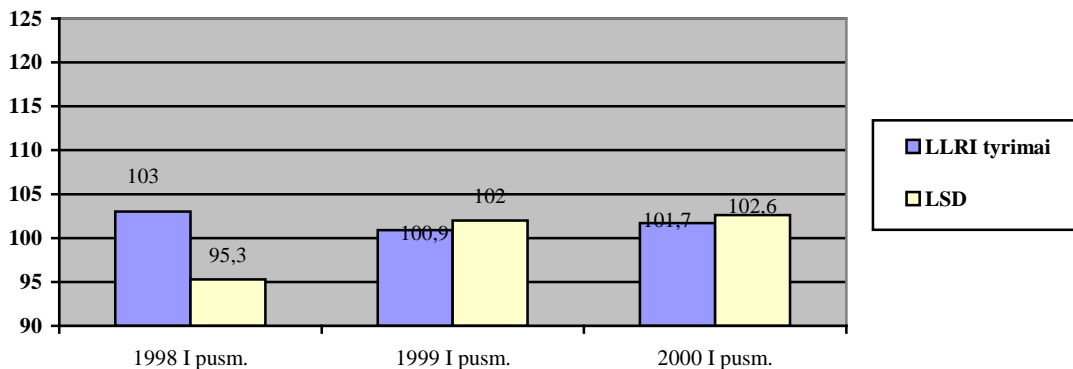
Pagal veiklos vietą (aritmetiniai vidurkiai):

Vilnius	ne Vilnius
101.9	101.1

Taigi, LLRI tyrimo respondentų vertinimais, 2000 m. I pusmetį GKI Lietuvoje vidutiniškai buvo lygus 101.7. Dar labiau padidėjo ekspertų sutarimas dėl GKI vertinimo. Šį kartą mažiau skiriasi ir ekspertų nuomonės pagal veiklos sritis, nors kaip ir anksčiau gamybininkų pateikiamas vidutinis GKI įvertis yra mažiausias.

Grafikas 6.

Pusmečio GKI, %



Šaltinis: LLRI tyrimai, LSD

Jau antra kartą LLRI tyrimo dalyvių GKI įvertis yra mažesnis už oficialųjį, tačiau šis skirtumas yra labai sumažėjęs. LSD duomenimis, gamintojų kainos 2000 m. I pusmetį išaugo labiau – GKI buvo lygus 102.6³⁴. Tikėtina, jog šį skirtumą sąlygojo GKI apibrėžimo skirtumai.

... iki 2001 m. vidurio prognozuojamas GKI augimas

³⁴ Lietuvos statistikos departamentas, Lietuvos ekonominė ir socialinė raida, 6/2000, p. 18.

LLRI tyrimo dalyvių nuomone nuo 2000 m. vidurio iki 2001 m. vidurio GKI augs ir vidutiniškai bus lygus 103.4. Pastebėtina, jog prognozuojamas stabilus gamintojų kainų lygio augimas, kadangi ekspertų pateiktas pusmečio GKI vertinimas yra dvigubai mažesnis už prognozuojamą metinį GKI. Įverčiai skiriasi priklausomai nuo veiklos sritys. Kaip ir ankstesniuose tyrimuose mažiausius vertinimus pateikia gamybininkai.

Ekspertų prognozės. GKI nuo 2000 m. vidurio iki 2001 m. vidurio

Aritmetinis vidurkis	moda	mediana
103.4	103	103

Pagal veiklos sektorius (aritmetiniai vidurkiai):

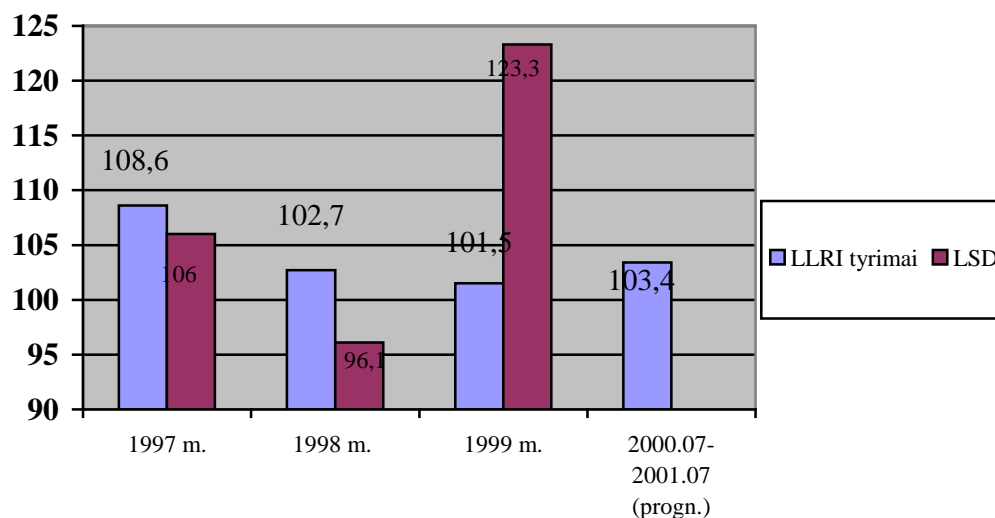
Finansai	gamyba	paslaugos	prekyba
103.9	101.8	104.1	104.3

Pagal veiklos vietą (aritmetiniai vidurkiai):

Vilnius	ne Vilnius
103.5	103.2

Žemiau pateikiama GKI vertinimų kaita, palyginant LLRI ekspertų bei LSD apskaičiuojamus dydžius. Pastebėtina, jog LSD neprognozuoja būsimo GKI dydžio, todėl pateikiamos tik LLRI ekspertų prognozės.

Grafikas 7. GKI vertinimai 1997-2001 m.



Šaltiniai: LLRI tyrimai; LSD

LLRI tyrimo ekspertai gana nuosaikiai vertina GKI pokyčius ir prognozuoja nedidelį metinio GKI augimą iki 2001 m. vidurio. Tikėtina, jog pagrindiniu kiek išaugusio GKI lygio veiksniumi yra augančios energetikos produktų, ypač pramonei svarbių naftos produktų, kainos.

1.7. Nedarbo lygis 2000 m. I pusmetį toliau augo...

Nedarbo lygis LLRI tyrime apibrėžiamas kaip bedarbių skaičiaus ir darbo jėgos santykis. Bedarbiais laikomi darbingo amžiaus asmenys, neturintys darbo ir ieškantys jo, bet nebūtinai užsiregistravę Darbo biržoje. Darbo jėga – visi darbingo amžiaus gyventojai. Pažymėtina, jog apklausiant ekspertus buvo siekiama sužinoti jų nuomonę ne apie oficialiai registruojamą bedarbių dalį, bet realų nedarbo lygį didmiestyje ir mieste.

Savo nuomonę apie nedarbo lygį nurodė dauguma tyrimo dalyviai, tačiau jų sutarimas dėl šio rodiklio yra mažesnis, nei anksčiau.

Ekspertų vertinimai. Nedarbo lygis 2000 m. I pusm, %

	<u>Aritmetinis vidurkis</u>	<u>moda</u>	<u>mediana</u>
Didmiestyje	12.2	10 ir 12	11.7
Mieste	16.7	14.0	15.0

Pagal veiklos sektorius (aritmetiniai vidurkiai):

	<u>Finansai</u>	<u>gamyba</u>	<u>paslaugos</u>	<u>prekyba</u>
Didmiestyje	10.5	12.2	14.1	11.4
Mieste	13.2	18.2	19.3	16.2

Pagal veiklos vietą (aritmetiniai vidurkiai):

	<u>Vilnius</u>	<u>ne Vilnius</u>
Didmiestyje	12.0	12.8
Mieste	16.2	18.8

Kaip ir anksčiau, ekspertai mano, jog nedarbo lygis mieste yra didesnis, nei didmiestyje. Vilniečių pateikti įverčiai yra mažesni, nei gyvenančių ne Vilniuje.

Pasvėrus nedarbo lygio reikšmes didmiestyje ir mieste pagal gyventojų skaičių proporcijas, vidutinis nedarbo lygio įvertis yra 14.1 proc. Kaip ir anksčiau, LLRI tyrimo dalyvių nurodomas vidutinis nedarbo lygio įvertis Lietuvoje yra didesnis už oficialųjį, kuris remiasi Darbo biržos duomenimis, nors šis skirtumas toliau mažėjo. Darbo biržos duomenimis, nedarbo lygis 2000 m. birželio mėn. pasiekė 11.1 proc.³⁵

LSD taip pat atlieka darbo jėgos atrankinius tyrimus. Pastarųjų rezultatai anksčiau būdavo žymiai artimesni LLRI tyrimo ekspertų vertinimams, nei Darbo biržos teikiami duomenys. Pastebėtina, jog paskutiniosios LSD gyventojų apklausos duomenimis, nedarbo lygis Lietuvoje 2000 m. II ketvirtį buvo lygus 14.6 proc.³⁶ Tikėtina, jog šis dydis yra didesnis už LLRI tyrimo dalyvių pateiktą nedarbo lygio įvertinimą dėl to, jog LLRI tyrime neatsižvelgiama į nedarbą kaimo vietovėse.

... o metų bėgyje nedarbo lygis stabilizuosis

LLRI tyrimo respondentai prognozuoja, jog nedarbo lygis tiek didmiestyje, tiek mieste iki 2001 m. vidurio beveik nesikeis. Vidutinis ekspertų prognozuojamas nedarbo lygis didmiestyje bei mieste minėtu laikotarpiu yra 14.0 proc.

Ekspertų prognozės. Nedarbo lygis nuo 2000 m vidurio iki 2001 m. vidurio., %

	<u>Aritmetinis vidurkis</u>	<u>moda</u>	<u>mediana</u>
Didmiestyje	12.0	11 ir 12	11.0
Mieste	16.9	14.0	15.4

Pagal veiklos sektorius (aritmetiniai vidurkiai):

<u>Finansai</u>	<u>gamyba</u>	<u>paslaugos</u>	<u>prekyba</u>
-----------------	---------------	------------------	----------------

³⁵ Lietuvos statistikos departamentas, Lietuvos ekonominė ir socialinė raida, 6/2000, p. 15.

³⁶ BNS, Tikrasis nedarbo ..., 2000.09.24.

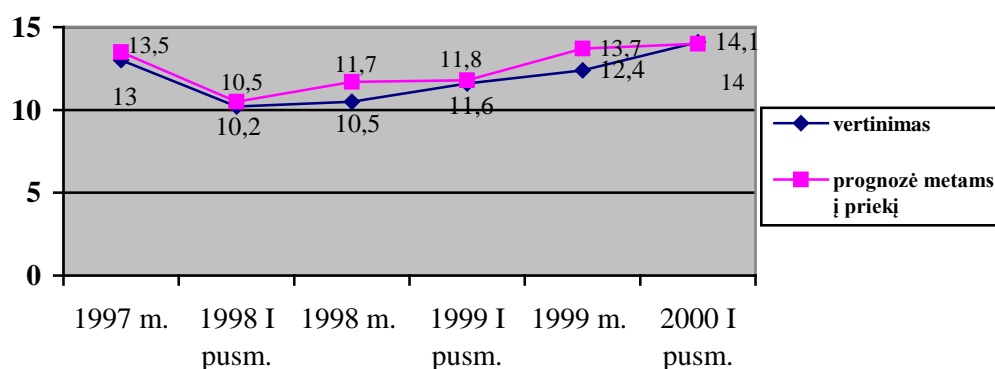
Didmiestyje	10.4	11.6	14.1	11.7
Mieste	13.3	17.9	19.4	16.7

Pagal veiklos vietą (aritmetiniai vidurkiai):

	Vilnius	ne Vilnius
Didmiestyje	11.7	13.1
Mieste	15.9	20.2

Taigi, galima išskirti dvi nedarbo lygio vertinimų tendencijas. Pirma, ekspertų vertinimu nedarbo lygis 2000 m. I pusmetį nežymiai išaugo, lyginant su ankstesniais vertinimais (ir viršijo prognozuotą dydį). Antra, LLRI tyrimo dalyviai prognozuoja nedarbo lygio stabilizavimąsi.

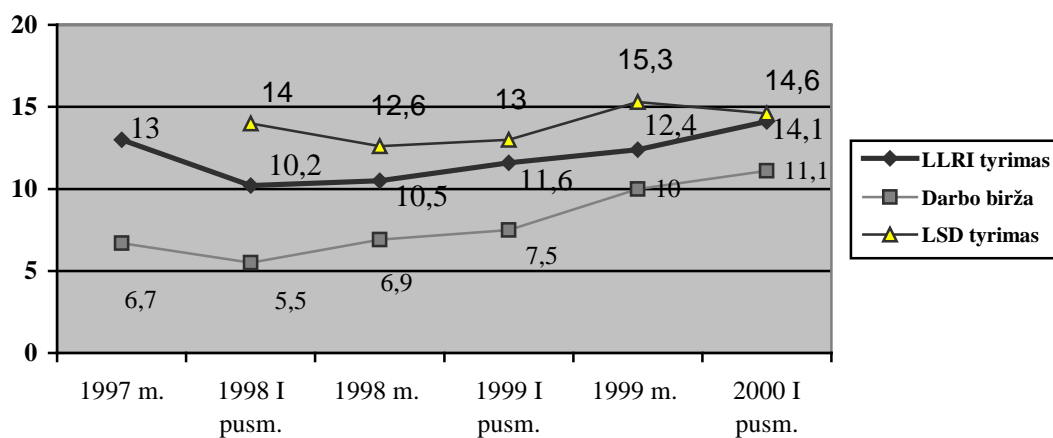
Grafikas 8. Nedarbo lygis 1997-2001 m., proc.



Šaltinis: LLRI tyrimai

Nedarbo lygio vertinimai bei prognozės skiriasi priklausomai nuo vertinimo metodų. Pastebėtina, jog lyginant LSD atliekamų atrankinės apklausos tyrimų duomenis, pastebimas nedidelis nedarbo lygio sumažėjimas. Tuo tarpu, darbo biržos duomenimis, nedarbo lygis išaugo.

Grafikas 9. Skirtingi nedarbo lygio vertinimai 1997-2000 m., proc.



Šaltinis: LLRI tyrimas, LSD

Nedarbo lygio stabilizacija yra būdinga ne tik LLRI tyrimo dalyvių prognozėms, bet ir Ūkio ministerijos duomenims. Ūkio ministerijos prognozėmis, nedarbo lygis Lietuvoje 2000 m. turėtų būti 11.2 proc., o 2001 m. sumažėti iki 10.7 proc.³⁷

Apibendrinant, galima pastebėti, jog 2000 m. I pusmetį augusį nedarbo lygį sąlygojo bendras ekonominis nuosmukis Lietuvoje bei perteklinis darbo santykių reglamentavimas. Nors tuo laikotarpiu pradėjo kiek sparčiau augti Lietuvos įmonių eksportas bei bendra ekonominė veikla šalyje, praėjo per mažai laiko, kad gamybos augimas atsispindėtų užimtumo didėjime. Kita vertus, neprognozuojamas ir nedarbo lygio augimas. Tikėtina, jog tai siejama su santūriomis ekonominės situacijos šalyje gerėjimo prognozėmis. Neprognozuojami dideli nedarbo lygio pokyčiai šalyje gali būti ir neapibrėžtumo dėl būsimos vyriausybės politikos darbo santykių reguliavimo bei bendros politikos verslo atžvilgiu pasekmė. Nors visos pagrindinės partijos savo programose deklaruoja siekį kurti naujas darbo vietas, dažnai šis siekis ne tik nepagrįstas konkrečiomis ekonominės politikos priemonėmis, bet ir atspindi klaidingą užimtumo suvokimą. Dažnai pamirštama, jog darbo vietas kuria kapitalas, įmonės, o ne vyriausybė, kuri tik gali sudaryti tinkamas sąlygas verslo, o tuo pačiu ir užimtumo, plėtrai.

1.8. Lito kursas su JAV doleriu abejonių nekelia

Šiame tyrimo etape 78 proc. atsakiusių ekspertų prognozuoja, kad lito kursas su JAV doleriu iki 2001 m. vidurio išliks nepakitęs (1999 m. tyrime tokią prognozę nurodė 85 proc., 1999 I pusmečio - 60 proc.):

Ekspertų prognozės. Lito kursas su JAV doleriu nuo 2000 m. vidurio iki 2001 m. vidurio, %

<u>Aritmetinis vidurkis</u>	<u>moda</u>	<u>mediana</u>
4.3	4.0	4.0

Pagal veiklos sektorius (aritmetiniai vidurkiai):

<u>Finansai</u>	<u>gamyba</u>	<u>paslaugos</u>	<u>prekyba</u>
4.2	4.2	4.1	4.6

Pagal veiklos vietą (aritmetiniai vidurkiai):

<u>Vilnius</u>	<u>ne Vilnius</u>
4.3	4.1

Toks lito kurso JAV dolerio atžvilgiu vertinimas sutampa su Lietuvos banko ne kartą išsakytais pinigų politikos planais. Lietuvos banko duomenimis, litas bus susietas su kita bazine valiuta ne anksčiau kaip 2001 m. viduryje ir apie tai bus pranešta ne vėliau kaip prieš šešis mėnesius, o perrišamas litas nebus nei devalvuojamas, nei revalvuojamas³⁸. Tiesa, reikia pažymėti, kad jokių oficialių sprendimų dėl lito persiejimo tvarkos ir eigos nėra paskelbta.

Vyriausybės preliminariniuose susitarimuose su TVF taip pat akcentuojama būtinybė išlaikyti griežtą pinigų politiką. Nepaisant vienareikšmių Lietuvos banko pareiškimų, susirūpinimas dėl lito patikimumo rinkoje laikas nuo laiko paaštrėja. Paprastai dėl galimos lito devalvacijos daugiausia nuogaustauja užsienio investuotojai. Aštriausiai šis klausimas buvo iškilęs 1999 m. rudenį, kuomet VVP palūkanų normos pasiekė rekordines aukštumas (metų trukmės VVP vidutinės palūkanos siekė 17.5 proc.).

³⁷ BNS, Pagrindiniai prognozuojami... 2000.09.20.

³⁸ Ranonytė A., Apie lito ..., Verslo žinios, 2000.09.18

Artėjant lito persiejimo laikui, spaudimas devaluoti litą (nepaisant toliau smunkančio euro) sumažėjo ir daugiau dėmesio skiriama valiutų rizikų valdymo problemoms. Tai yra labai svarbu, kadangi susiejus litą su euru, valiutų rizikos valdymas taps dar aktualesnis ir palies tas eksportuojančias bei importuojančias įmones, kurios su šia problema dar nebuvo susidūrę.

Griežtos pinigų politikos tęstinumas 2001 metais priklausys ir nuo dviejų politinių aplinkybių. Pirmą, 2001 m. vasarį baigiasi dabartinio LB valdybos pirmininko Reinoldijaus Šarkino kadencija. Nuo to, kas taps naujuoju pirmininku, nemaža dalimi priklausys ir Lietuvos banko pozicija pinigų politikos klausimu. Galimas daiktas, ponas Šarkinas bus paskirtas antrai kadencijai, tuomet neapibrėžtumas būtų mažesnis - esamas vadovas išlaikė fiksuoto lito kurso politiką net ir tuomet, kai 1996 metais laimėję konservatoriai atvirai deklaravo ketiną pakeisti litų emisijos modelį.

Antroji politinė aplinkybė - Seimas ir Vyriausybė po spalio 8 d. rinkimų. Iš stambiausių politinių jėgų, besivaržančių šiuose Simo rinkimuose, tik A. Brazausko socialdemokratinė koalicija deklaravo, kad keis pinigų politiką ir suteiks Lietuvos bankui visas klasikinio centrinio banko funkcijas. Kadangi valdančiąja koalicija tapo Lietuvos liberalų sąjunga ir Naujoji sąjunga, dabartinė pinigų politika turėtų būti tęsiama.

Dar viena aplinkybė, kuri gali nulemti tam tikrus pinigų politikos pokyčius, yra Seimui pateiktas Lietuvos banko įstatymo projektas, kuris iš esmės keičia veikiančią įstatymą. Lietuvos banko tikslas keičiamas iš pinigų stabilumo į kainų stabilumo palaikymą ir Lietuvos bankui numatomos tokios valiutų tarybos modeliui nederančios funkcijos, kaip lito kurso reguliavimas. Įstatymo projekto rengėjai teigia, kad projektas yra visiškai suderintas su ES reikalavimais. Tačiau tai taip pat reiškia, kad jis nederą prie veikiančio Lito patikimumo įstatymo, kuriuo Lietuvos pinigų politika grindžiama valiutų tarybos modeliui. Jei Seimas priims pateiktą įstatymo redakciją, aiškumo dėl vykdytinos pinigų politikos žymiai sumažės.

1.9. Mokesčių našta

Mokesčių našta apibrėžiama kaip visų mokesčių valstybės (savivaldybių) biudžetų ir fondų pajamų santykis su bendruoju vidaus produktu, procentais.

Mokesčių našta absoliučia išraiška yra žinoma, tačiau toks rodiklis nėra labai informatyvus. Mokesčių našta, kaip santykinis dydis nuo BVP, parodo kokia bendrojo produkto dalis yra perskirstoma. Šis dydis gali būti lyginamas laiko skalėje vienos šalies mastu ir tarp skirtingų šalių. Tačiau mokesčių našta suskaičiuoti sudėtinga dėl paklaidų bei kitų statistinių metodų ribotumų, daugkartinių BVP korekcijų. Kaip ir kitų LLRI tyrimo rodiklių atveju, siekiant patikslinti mokesčių naštos įvertį, taikomas iš esmės kitoks - rinkos dalyvių nuomone pagrįstas - šio rodiklio vertinimo metodas. Juo labiau, kad informacijos apie sumokėtus mokesčius verslo subjektai nestokoja.

Mokesčių naštos rodiklis buvo įtrauktas į LLRI tyrimo klausimyną pirmą kartą Jo reikšmės 1999 m. nurodė 64 proc., o prognozes 2000 m. - 75 proc. respondentų. Ekspertų vertinimais mokesčių našta Lietuvoje 1999 m. sudarė apie 41 procentą ir 2000 m. nepakis:

Ekspertų vertinimai. Mokesčių našta 1999 m., proc.

<u>Aritmetinis vidurkis</u>	<u>moda</u>	<u>mediana</u>
41.2	40.0	39.0

Pagal veiklos sektorius (aritmetiniai vidurkiai):

<u>Finansai</u>	<u>gamyba</u>	<u>paslaugos</u>	<u>prekyba</u>
36.3	43.6	48.1	36.5

Pagal veiklos vietą (aritmetiniai vidurkiai):

<u>Vilnius</u>	<u>ne Vilnius</u>
40.7	43.2

Ekspertų prognozės. Mokesčių našta 2000 m., proc.

<u>Aritmetinis vidurkis</u>	<u>moda</u>	<u>mediana</u>
41.8	40.0	40.0

Pagal veiklos sektorius (aritmetiniai vidurkiai):

<u>Finansai</u>	<u>gamyba</u>	<u>paslaugos</u>	<u>prekyba</u>
38.3	43.5	47.3	37.3

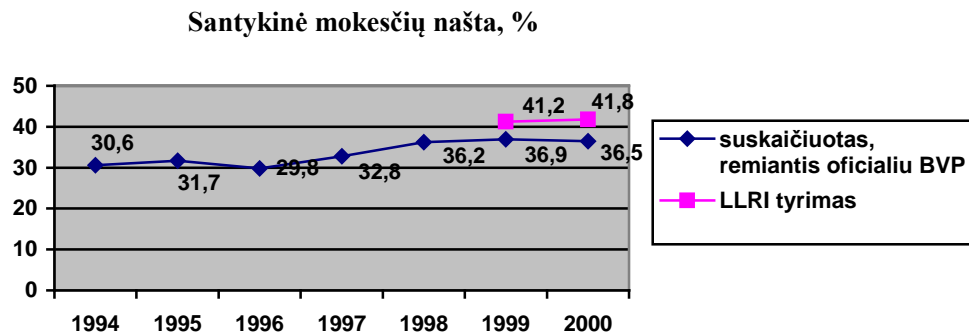
Pagal veiklos vietą (aritmetiniai vidurkiai):

<u>Vilnius</u>	<u>ne Vilnius</u>
41.8	41.0

Kaip matyti iš duomenų, ekspertai sutaria dėl mokesčių naštos vertinimo 1999 m. ir prognozės 2000 m. Vertinimai bei prognozės gana skirtingi, priklausomai nuo eksperto veiklos pobūdžio. Didžiausią mokesčių našta nurodo paslaugų, o mažiausią - prekybos bei finansų atstovai.

Nuo 1994 metų LLRI skaičiuoja ir mokesčių naštos rodiklį, besiremdamas oficialiosios statistikos pateikiamais duomenimis.

Grafikas 10.



Šaltinis: LLRI

Kaip matyti iš grafiko, mokesčių našta, apskaičiuota remiantis oficialiu BVP, nuo 1994 m. nuosekliai augo. Ekspertų pateikti mokesčių naštos vertinimai ir prognozės viršija suskačiuotas jos reikšmes, tačiau skirtumas tarp jų nedidelis.

Kadangi didelė mokesčių našta yra viena didžiausių verslo kliūčių Lietuvoje, kurį laiką buvo gana populiarī idėja apriboti santykinę mokesčių našta konstituciniu įstatymu. Tačiau planuojant biudžeto pajamas bei išlaidas, remiamasi BVP augimo prognoze, taigi mokesčių naštos dydis paaiškėja maždaug po metų. Todėl perskirstymą apriboti galima tik mažinant konkrečių mokesčių tarifus bei biudžeto išlaidas.

2 skyrius. NAMŲ ŪKIAI

2.1. Darbo užmokestis

LLRI tyrime ekspertams pateikiamas toks darbo užmokesčio apibrėžimas: neto darbo užmokestis – tai vidutinis mėnesinis atlyginimas asmeniui už darbą atskaičius mokesčius, gautas pinigais ir nebūtinai deklaruojamas.

LLRI ekspertų apklausos duomenimis, vidutinis neto darbo užmokestis 2000 m. viduryje didmiestyje buvo lygus 1063, mieste - 757 litų per mėnesį (bendras vidurkis 3.2 proc. mažesnis negu 1999 m. pabaigoje):

Ekspertų vertinimai. Vidutinis neto darbo užmokestis 2000 m. I pusmetį, Lt/mėn.

	<u>Aritmetinis vidurkis</u>	<u>moda</u>	<u>mediana</u>
Didmiestyje	1063	1100	1080
Mieste	757	800	800

Pagal veiklos sektorius (aritmetiniai vidurkiai):

	<u>Finansai</u>	<u>gamyba</u>	<u>paslaugos</u>	<u>prekyba</u>
Didmiestyje	1099	1017	953	1250
Mieste	843	734	673	792

Pagal veiklos vietą (aritmetiniai vidurkiai):

	<u>Vilnius</u>	<u>ne Vilnius</u>
Didmiestyje	1081	997
Mieste	768	714

Vertinimų vidurkiai, modos bei medianos skiriasi nedaug (mažiausiai, lyginant su visų tyrimų darbo užmokesčio vertinimais), taigi dėl darbo užmokesčio 2000 m. I pusmetį vertinimų ekspertai sutaria.

1999 m. viduryje tyrimo dalyviai prognozavo, kad nuo 1999 m. vidurio iki 2000 m. vidurio vidutinis darbo užmokestis išaugs maždaug 3 procentais, tačiau pagal ekspertų vertinimus aposteriori, šį laikotarpį jis sumažėjo 5 proc. 2000 m. pradžioje ekspertai prognozavo, kad per 2000 metus vidutinis darbo užmokestis išaugs 1.5 procento. Pagal jų pateiktus pirmojo pusmečio vertinimus, vidutinis darbo užmokestis nuo 1999 m. pabaigos iki 2000 m. vidurio sumažėjo 3.2 procento, todėl tikimybė, kad jis 2000 m. pabaigoje bus didesnis nei 1999 m. pabaigoje, nėra didelė. Taigi, pastarųjų dviejų tyrimo etapų metu, prognozuodami ekspertai tikėjosi geresnių darbo užmokesčio rodiklių, nei vertino juos prognozės datai atėjus.

LSD skaičiuoja darbo užmokesčio vidurkį kaip darbo užmokesčio fondų sumos įverčio ir darbuotojų skaičiaus sumos įverčio santykį. Tuo tikslu kas mėnesį tiriama įmonių imtis, "reprezentuojanti šalies ūkį pagal ekonomines veiklas ir pagal ekonomikos sektorius"³⁹. Individualios įmonės į tiriamų ekonominių vienetų imtį neįtraukiamos. Tokiu būdu LSD skaičiuojamas darbo užmokestis apima deklaruojamą atlygį už darbą juridinio asmens statusą turinčiose įmonėse. LSD duomenimis⁴⁰, 2000 m. birželio mėnesio vidutinis neto darbo užmokestis buvo 776 Lt*.

³⁹Lietuvos statistikos departamentas, Lietuvos ekonominė ir socialinė raida, 2000/7, p. 36.

⁴⁰ Ibid., p. 37.

* Statistiniai darbo užmokesčio duomenys nėra skirstomi pagal tai, kur yra darbovietė: didmiestyje, mieste ar kaime.

Lyginant su praeito LLRI tyrimo etapo fiksuotu mėnesiu - 1999 m. lapkričiu - statistinis darbo užmokestis sumažėjo 9 litais arba 1 procentu. Per metus nuo 1999 m. birželio iki 2000 m. birželio statistinis neto darbo užmokestis sumažėjo 18 litų arba 2 procentais.

2000 m. balandį Ūkio ministerija prognozavo, kad vidutinis metinis neto darbo užmokestis 2000 m. išaugs 3.9 procento, rugsėjį atnaujintose prognozėse nurodytas 1.7 proc. augimas⁴¹. Atsižvelgiant į vyraujančias darbo rinkos tendencijas (nedarbas rugpjūčio mėn. buvo 11.8 proc.) bei III ketvirčio vidutinio statistinio darbo užmokesčio duomenis (778 Lt/mėn. rugpjūtį)⁴², jau dabar galima teigti, kad Ūkio ministerijos prognozuoto augimo 2000 m. nebus.

Pastebėtina, kad atotrūkis tarp privataus ir valstybinio* sektoriaus statistinių darbo užmokesčių 2000 I pusmetį sumažėjo: 1999 m. birželį jis sudarė 12.5 proc., 1999 m. lapkritį - 14.3, o 2000 m. birželį - 6.0 proc. privataus sektoriaus statistinio darbo užmokesčio vidurkio. Tam be abejo atsiliepė sugriežtinta biudžeto politika, kurią 1999 m. pabaigoje ėmė vykdyti A. Kubiliaus vyriausybė.

PROGNOZĖS

Tyrimo ekspertai prognozuoja, kad vidutinis neto darbo užmokestis per metus išaugs maždaug 3.2 proc. ir 2001 metų viduryje didmiestyje bus lygus 1096, mieste - 784 litų per mėnesį:

Ekspertų prognozės. Vidutinis neto darbo užmokestis 2001 m. viduryje, Lt/mėn.

	<u>Aritmetinis vidurkis</u>	<u>moda</u>	<u>mediana</u>
Didmiestyje	1096	1100	1100
Mieste	784	700 ir 800	800

Pagal veiklos sektorius (aritmetiniai vidurkiai):

	<u>Finansai</u>	<u>gamyba</u>	<u>paslaugos</u>	<u>prekyba</u>
Didmiestyje	1153	1028	976	1300
Mieste	887	747	694	823

Pagal veiklos vietą (aritmetiniai vidurkiai):

	<u>Vilnius</u>	<u>ne Vilnius</u>
Didmiestyje	1120	1008
Mieste	800	725

Kaip ir 2000 I pusmečio vertinimų, prognozių vidurkiai, modos bei medianos mažai skiriasi, taigi dėl darbo užmokesčio 2001 m. I pusmetį ekspertai taip pat sutaria.

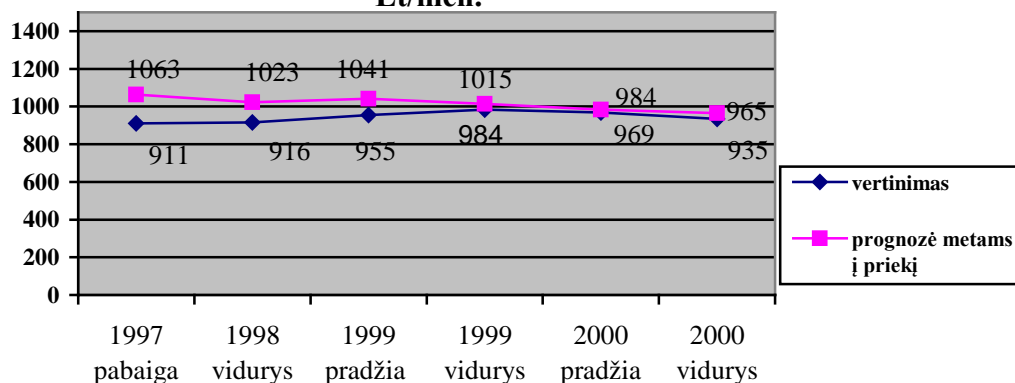
Grafikas 11.

⁴¹ Lietuvos Respublikos Ūkio ministerija, Lietuvos Respublikos ūkio ekonominės ir socialinės plėtros 2000-2002 metais prognozė, Vilnius, 2000 kovas, 1 lentelė; BNS, Valdžia planuoja ..., 2000.09.14.

⁴² www.std.lt

* Valstybiniam sektoriui priklauso biudžetinės organizacijos bei įmonės, kurių daugiau nei 51 proc. akcijų valdo valstybė (LSD informacija).

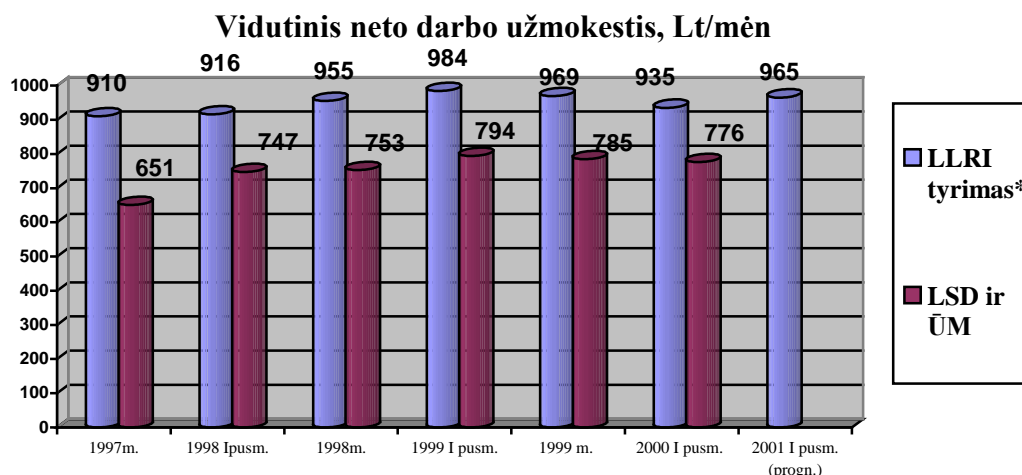
**Vidutinis darbo užmokestis didmiestyje bei mieste*,
Lt/mėn.**



* LLRI pateiktas darbo užmokesčio vidurkis, neįskaitant kaimo. Darbo užmokesčio kaime vertinimo atsisakėme antrajame LLRI tyrimų etape dėl darbo santykių kaime specifikos.
Šaltinis: LLRI tyrimai

Kaip matyti iš grafiko, ekspertų pateiktas 2000 m. I pusmečio vidutinio darbo užmokesčio vertinimas yra vos didesnis nei 1998 m. viduryje, o prognozės - pačios mažiausios per visus šešis tyrimo etapus.

Grafikas 12.



* LLRI pateiktas darbo užmokesčio vidurkis, neįskaitant kaimo.
Šaltinis: LLRI tyrimas, Lietuvos statistikos departamentas, Ūkio ministerija

Ūkio ministerijos prognozėse 2000 metams numatytas 1.7 proc., o 2001 metams - 3.9 proc. vidutinio metinio neto darbo užmokesčio augimas⁴³. Kadangi Ūkio ministerija nurodo tik vidutinį metinį darbo užmokesčio augimą, bet nepateikia augimo per metus prognozių, suskaičiuoti jos prognozuojamą šio rodiklio reikšmę 2001 m. birželiui nėra galimybės.

Skirtumas tarp LLRI vertinimų ir oficialiųjų duomenų vidutinio darbo užmokesčio atveju buvo didžiausias 1997 m. (pirmasis LLRI tyrimų etapas, kuriame buvo vertinamas ir darbo užmokestis kaime) ir sudarė 40 proc. oficialiojo rodiklio. Šis skirtumas 1998 m. sudarė 27 proc., o 1999 m. viduryje - 24 proc., 1999 m. pabaigoje - 23 proc., 2000 m. viduryje - 20 proc. oficialiojo rodiklio. Taigi, skirtumas tarp šio rodiklio vertinimų, pateiktų LLRI ekspertų ir oficialiųjų duomenų nusistovėjo ties 20-25 procentų intervalu. Kaip ir ankstesniuose tyrimo

⁴³ Ibid.

etapuose, oficialieji šaltiniai prognozuoja spartesnę nominalų darbo užmokesčio augimą artimiausiais metais. Tikėtina, kad ūkio ministerija prognozuoja didesnę vidutinę statistinę darbo užmokestį, atsižvelgdama į planus pakelti privalomą minimalų darbo užmokestį.

Ekspertų pateiktos vidutinio darbo užmokesčio prognozės koreliuoja su jų pateikiamomis BVP augimo bei įmonių pelningumo prognozėmis. Metų iki 2001 m. vidurio laikotarpiui ekspertai prognozuoja labai nedidelį šių rodiklių pagerėjimą. Pastebėtina tai, kad 2000 m. pirmą pusmetį, nepaisant pagerėjusių ekonominių rodiklių: išaugo BVP, eksportas, krovinių pervežimas geležinkeliu, mažmeninė prekyba*, tačiau darbo užmokesčio vidurkis, tiek ekspertų vertinimais, tiek LSD duomenimis, mažėjo. Tam įtakos turėjo keletas veiksnių. Pirmia, didelė konkurencija vertė taupyti visų išteklių, tarp jų ir darbo jėgos, sąskaita. Antra, esant dideliame nedarbui, daugelio profesijų darbo jėgos kaina krito. Trečia, ilgalaikio ekonominės situacijos pagerėjimo ženklų beveik nebuvo, todėl didinti atlyginimus būtų buvę rizikinga. Ketvirta, vykdoma ekonominė politika toliau brangino darbo jėgą, o artėjantys Seimo rinkimai priminė, kad kairiosios pakraipos partijų laimėjimo atveju, ji gali dar labiau pabrangti.

Tiesa, ankstesnėje Lietuvos makroekonominių rodiklių studijoje minėtos priemonės Valstybinio socialinio draudimo fondo (Sodros) biudžetui subalansuoti, kurios neišvengiamai būtų dar pabranginę darbo jėgą ir sumažinę žmonių gaunamą darbo užmokestį - socialinio draudimo įmokų tarifo persikirstymas ir prievolė darbdaviui 10 dienų mokėti ligos pašalpas savo sąskaita - šiuo laikotarpiu priimtose nebuvo. Tačiau, kadangi Sodros biudžetas ir toliau yra deficitinis**, nuolatos svarstomos įvairios priemonės, kuriomis siekiama (1) padidinti Sodros įplaukas ir (2) padidinti gyventojų perkamąją galią. 2000 m. spalio pradžioje Trišalė taryba svarstė ir nesutarė dėl Socialinių reikalų ir darbo ministerijos pateikto pasiūlymo nuo 2001 m. sausio pirmosios didinti privalomąjį minimalų darbo užmokestį nuo 430 iki 450 lt/mėn.⁴⁴. Kadangi minimalią algą šiuo metu gauna apie ketvirtadalis Lietuvos dirbančiųjų⁴⁵, šio pasiūlymo įgyvendinimas būtų stiprus bedarbybę didinantis veiksnys. Privalomo minimalaus darbo užmokesčio dydis buvo įšaldytas nuo 1999 m. liepos iki lapkričio mėnesio ir oficialių pasiūlymų jį didinti nebuvo iki pat 2000 m. rudens. Tikėtina, kad viena paskatų siūlyti jį didinti buvo noras pritraukti rinkėjus rinkimuose į Seimą.

Verta pastebėti, kad teorijoje gerai žinomą taisyklę, jog administracinėmis priemonėmis gyventojų perkamosios galios padidinti neįmanoma, patvirtina ir praktika. Kaip matyti tiek iš ekspertų vertinimo, tiek iš oficialios statistikos, gyventojų pajamos 2000 m. I pusmetį mažėjo, nors ekonominė politika buvo orientuota į dirbančiųjų interesų apsaugą. Nepaisant to, kad vis daugiau specialistų bei politikų pripažįsta, kad darbo santykiai Lietuvoje yra per daug suvaržyti, nebuvo priimta jokių šiuos suvaržymus naikinančių sprendimų. Priešingai, nuolatos atsiranda naujų įpareigojimų darbdaviams. Naujausias tokios politikos pavyzdys: įkurtas Garantinis fondas bankrutuojančių įmonių darbuotojams paremti. Įmokas nuo darbo jėgai skiriamų lėšų į šį fondą nuo 2000 m. spalio pirmos privalo mokėti visos įmonės. Tokio pobūdžio priemonės, kurias taikant remiamasi klaidinga prielaida, kad mokesčių ar kitų reguliavimų našta teks išimtinai darbdaviams, brangina darbo jėgą, sumažina galimybes žmonėms turėti darbą ir gauti didesnę darbo užmokestį.

2.2. Namų ūkių pajamos 2000 m. I pusmetį sumažėjo...

* Paprastai mažmeninės prekybos apyvartos auga tuomet, kai darbo užmokestis didėja. Jeigu darbo užmokestis krenta, reiškia arba vartojimas didėja pajamų, nesusių su darbo santykiais, sąskaita, arba taupymo sąskaita. Taip pat reali galimybė - statistinių duomenų paklaidos.

** 2000 m. viduryje - 164 mln. Lt.

⁴⁴ BNS, Trišalė taryba ..., 2000.10.03.

⁴⁵ LSD informacija.

Namų ūkio pajamos LLRI tyrime apibrėžiamos kaip visos nurodyto laikotarpio vidutinės mėnesinės piniginės įplaukos, kurias gavo namų ūkis. Jos apima pajamas pinigine išraiška: darbo užmokestį, pensijas, stipendijas, palūkanas, dividendus, rentą, dovanas, laimėjimus, kyšius, pašalpas ir kitas deklaruojamas ir nedeklaruojamas pajamas. Į namų ūkio pajamas neįskaitomas natūrinė forma gaunamas užmokestis ar kitos pajamos natūrinė forma.

Tarp LLRI tyrime ir LSD apklausose naudojamų namų ūkių pajamų apibrėžimų yra du pagrindiniai skirtumai. Pirma, LLRI tyrime į namų ūkių pajamas neįtraukiamas užmokestis ir įplaukos natūrinė forma. Tokio pobūdžio įplaukos tiesiogiai neatsispindi namų ūkių investicijose, santaupose ar išlaidose, todėl tyrime nagrinėjant pastaruosius rodiklius, natūrinių pajamų įtraukimas iškreiptų pajamų – santaupų – investicijų – išlaidų tarpusavio ryšį. Todėl lyginant LLRI apklausos respondentų vertinimus su LSD duomenimis, imamos pastarojo pateikiamos namų ūkių disponuojamos piniginės pajamos. Antra, LLRI tyrime, priešingai LSD pajamų apibrėžimui, į namų ūkių pajamas neįskaitomi atsiimti indėliai bei grąžintos paskolos, nes tai yra ankstesnių laikotarpių pajamos.

Analizuojant LLRI tyrimo duomenis, atsižvelgiama į tai, jog ekspertai nurodė savo nuomonę apie 2000 m. vidurio vidutinės namų ūkių pajamas. Tyrimo dalyvių vertinimais, namų ūkių pajamos ne tik neišaugo tiek, kiek buvo prognozuota prieš metus, bet ir sumažėjo lyginant tiek su 1999 m. viduriu, tiek su 2000 m. pradžios rodikliais. Respondentų nuomone, lyginant su ketvirtuoju tyrimo etapu, t. y. 1999 m. viduriu, namų ūkių pajamos didmiestyje sumažėjo maždaug 15 proc., mieste - 18 proc., o kaime sumažėjo net 21 proc. Vidutinės namų ūkių pajamos lyginant su 2000 m. pradžia taip pat sumažėjo visais pjūviais. Tiesa, pokytis yra mažesnis, lyginant su 1999 m. vidurio vertinimais, kadangi, respondentų nuomone, namų ūkių pajamos jau tada buvo sumažėjusios.

Ekspertų vertinimai. Vidutinės namų ūkių pajamos 2000 m. I pusm., Lt/mėn.

	<u>Aritmetinis vidurkis</u>	<u>moda</u>	<u>mediana</u>
Didmiestyje	2069	2000	2000
Mieste	1436	1500	1500
Kaime	778	800	800

Pagal veiklos sektorius (aritmetiniai vidurkiai):

	<u>Finansai</u>	<u>gamyba</u>	<u>paslaugos</u>	<u>prekyba</u>
Didmiestyje	2286	2162	1812	2009
Mieste	1585	1566	1284	1261
Kaime	885	762	718	757

Pagal veiklos vietą (aritmetiniai vidurkiai):

	<u>Vilnius</u>	<u>ne Vilnius</u>
Didmiestyje	2138	1848
Mieste	1477	1303
Kaime	794	730

Siekiant palyginti LLRI tyrimo dalyvių vertinimus su LSD duomenimis, pirmieji perskaičiuojami vienam ūkio nariui, naudojant tokius namų ūkių dydžius: didmiestyje 2.63 nario, mieste – 2.62, kaime – 2.72*. LSD pateikiamos namų ūkių pajamos yra grindžiamos namų ūkių biudžeto tyrimo 2000 m. II ketvirčio rezultatais.

* Šie namų ūkių dydžiai paremti LSD 1999 m. namų ūkių tyrimais. Statistikos departamento informacija.

Lentelė 3. Namų ūkio pajamos vienam nariui 2000 m. viduryje, Lt/mėn.

	Didmiestyje	Mieste	Kaime
LLRI	787	548	286
LSD	468	350	185

Šaltiniai: LLRI tyrimas, Lietuvos statistikos departamentas⁴⁶

Šį kartą LSD vertinimų tendencijos iš dalies sutampa su LLRI tyrimo dalyvių vertinimų kaita. LSD duomenimis, namų ūkių pajamos Lietuvoje per pirmąjį 2000 m. pusmetį taip pat sumažėjo mieste ir kaime – atitinkamai 8 proc. ir net 23 proc. Tuo tarpu, LSD vertinimais, namų ūkių pajamos didmiestyje padidėjo 3 proc.

Perskaičius LLRI tyrimo respondentų vertinimus pagal gyventojų proporcijas Lietuvos didmiestyje, mieste ir kaime, vidutinės mėnesio namų ūkio pajamos vienam nariui Lietuvoje 2000 m. viduryje buvo lygios 559.7 Lt. Tuo tarpu LSD vertinimais, šis rodiklis buvo lygus 343.5 Lt. Taigi, kaip ir anksčiau išlieka beveik dvigubas skirtumas tarp LLRI tyrimo ekspertų ir LSD vertinimų.

LLRI ekspertų manymu, namų ūkių pajamos yra pastebimai didesnės už oficialias didmiestyje, o kaimo atveju šis skirtumas yra mažesnis. Mažesnius skirtumus kaimo atveju galima aiškinti didesniu natūrinių mainų naudojimu kaime. Tuo tarpu didesnius skirtumus miesto, ir ypač didmiesčio, atvejais paaiškina skirtingi vertinimo metodai ir LSD naudojamo tyrimo specifika. LSD tyrimuose dalyvauja santykinai daugiau skurdesnių namų ūkių, kuriems su dalyvavimu susijusios finansinės paskatos gali būti rimta motyvacija. Pavyzdžiui, 2000 m. II ketvirčio tyrime atsisakė dalyvauti net 36 proc. didmiesčių respondentų, 15 proc. miestų respondentų ir tik 11 proc. kaimo atrinktų namų ūkių⁴⁷. Skirtumas tarp atsisakančių dalyvauti LSD tyrime dalies didmiestyje ir kaime lyginant su ankstesniu tyrimu dar labiau padidėjo. Be to, tikėtina, jog dalis namų ūkių, turinčių šešėlinių pajamų, yra linkę sumažinti savo pajamas. Dėl šių priežasčių esama pagrindo manyti, jog LSD pateikiami namų ūkių pajamų dydžiai yra pernelyg maži. Taip pat neatmetama galimybė, jog dėl savo padėties LLRI tyrimo respondentai gali būti linkę kiek “padidinti” namų ūkių pajamas.

...tuo tarpu iki 2001 m. vidurio prognozuojamas nedidelis namų ūkių pajamų padidėjimas

Respondentų nuomone, namų ūkių pajamos per 2000 metus turėtų nedaug išaugti visoje Lietuvoje.

Ekspertų prognozės. Vidutinės namų ūkių pajamos nuo 2000 m. vidurio iki 2001 m. vidurio, Lt/mėn.

	<u>Aritmetinis vidurkis</u>	<u>moda</u>	<u>mediana</u>
Didmiestyje	2167	2000	2000
Mieste	1500	1500	1500
Kaime	782	800	800

Pagal veiklos sektorius (aritmetiniai vidurkiai):

	<u>Finansai</u>	<u>gamyba</u>	<u>paslaugos</u>	<u>prekyba</u>
Didmiestyje	2427	2300	1854	2070
Mieste	1661	1669	1317	1294
Kaime	887	762	731	752

⁴⁶ Namų ūkių biudžetų tyrimo rezultatai; interviu su LSD darbuotojais. Čia ir toliau naudojamos LSD pateiktos piniginės disponuojamos pajamos.

⁴⁷ Lietuvos statistikos departamentas, Lietuvos ekonominė ir socialinė raida, 7/2000, 2000, p. 39.

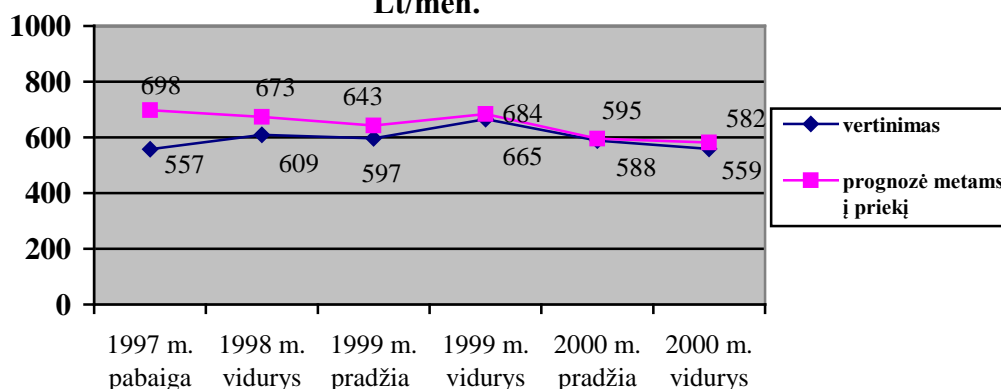
Pagal veiklos vietą (aritmetiniai vidurkiai):

	Vilnius	ne Vilnius
Didmiestyje	2261	1867
Mieste	1557	1310
Kaime	800	725

Perskaičiavus ekspertų prognozes vienam namų ūkio nariui, prognozuojamas rodiklis yra lygus maždaug 581.9 Lt. Taigi, prognozuojamas maždaug 4 proc. padidėjimas, o lyginant su prognozėmis, pateiktomis ankstesniame tyrimo etape, prognozuojamas vidutinis namų ūkių pajamų dydis yra sumažėjęs.

Grafikas 13.

Namų ūkių pajamų vienam nariui vertinimo dinamika, Lt/mėn.

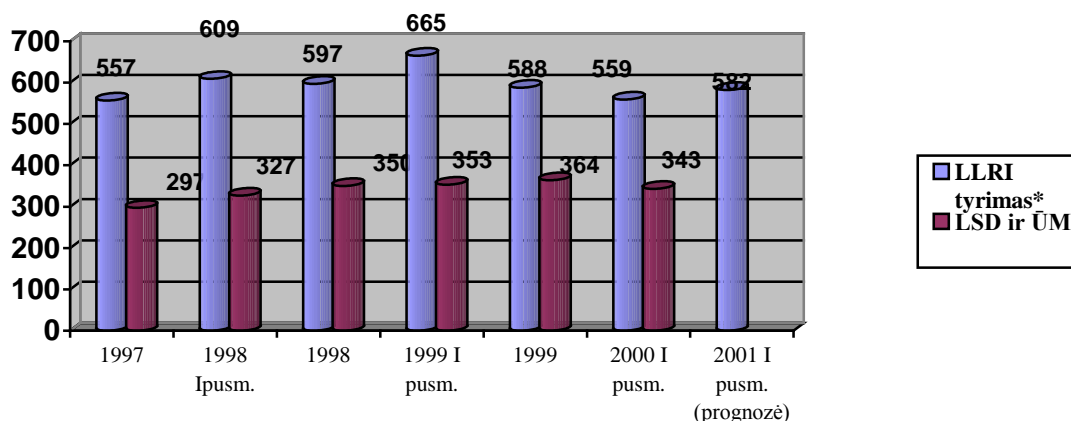


Šaltiniai: LLRI tyrimas

Lyginant ekspertų vertinimus su ankstesnių tyrimų rezultatais pastebimi du vertinimų ypatumai. Pirma, šį kartą pastebimai sumažėjo tiek vidutinių namų ūkių pajamų vertinimai, tiek prognozės. Antra, pastebimas atotrūkis tarp vertinimų ir prognozių padidėjimas, kuris reiškia, jog tikimasi spartesnio namų ūkių pajamų augimo laikotarpyje iki 2001 m. vidurio.

Grafikas 14.

Namų ūkių pajamos vienam nariui, Lt/mėn



Šaltiniai: LLRI tyrimas, Lietuvos statistikos departamentas

Kadangi Ūkio ministerija prognozuoja tik darbo užmokesčio tendencijas, nėra oficialių namų ūkių pajamų prognozių, su kuriomis galima būtų lyginti LLRI tyrimo dalyvių prognozes. Tuo

tarpu lyginant ankstesnius vertinimus, pastebimas nedidelis skirtumų tarp LLRI tyrimo ir LSD pateikiamų vertinimų mažėjimas. Tačiau skirtumas tarp LLRI tyrimo dalyvių vertinimų ir oficialių namų ūkių pajamų vertinimų išlieka didelis. LLRI ekspertai ir toliau mano, jog namų ūkiai uždirba žymiai daugiau, nei rodo oficiali statistika. Nors LLRI ekspertai prognozuoja nedidelį namų ūkių pajamų augimą iki 2001 m. vidurio, šiuo metu namų ūkių perkamoji galia, ekspertų nuomone, yra pastebimai sumažėjusi. Tai patvirtina ir kiti šioje studijoje pateikiami rodikliai – darbo užmokestis, BVP pokyčių vertinimai, nedarbo lygis ir pan.

2.3. Darbo užmokesčio dalis namų ūkių pajamose

LLRI ekspertų vertinimais, darbo užmokesčio dalis namų ūkio pajamose 2000 m. I pusmetį didmiestyje vidutiniškai sudarė 85, mieste - 76, kaime - 38 procentus (t.y., didmiestyje vienu, o kaime 2 procentiniais punktais mažiau, nei vertinta praeitame tyrime):

Ekspertų vertinimai. Darbo užmokesčio dalis namų ūkių pajamose 2000 m. I pusmetį, %

	<u>Aritmetinis vidurkis</u>	<u>moda</u>	<u>mediana</u>
Didmiestyje	85	90	85
Mieste	76	70	76
Kaime	38	40	40

Pagal veiklos sektorius (aritmetiniai vidurkiai):

	<u>Finansai</u>	<u>gamyba</u>	<u>paslaugos</u>	<u>prekyba</u>
Didmiestyje	88	84	85	84
Mieste	75	79	76	74
Kaime	38	43	35	36

Pagal veiklos vietą (aritmetiniai vidurkiai):

	<u>Vilnius</u>	<u>ne Vilnius</u>
Didmiestyje	85	85
Mieste	77	74
Kaime	39	37

LSD duomenimis, pajamų iš samdomo darbo dalis pinigine namų ūkio pajamose 2000 m. pirmąjį pusmetį vidutiniškai buvo lygi 63 procentų⁴⁸. Nagrinėjant atskirai mieste ir kaime - atitinkamai 66 ir 49 procentai.

PROGNOZĖS

LLRI tyrimo ekspertai prognozuoja, kad nuo 2000 metų vidurio iki 2001 metų vidurio darbo užmokesčio dalis namų ūkių pajamose sudarys vidutiniškai 86 proc. didmiestyje, 76 proc. mieste ir 39 proc. kaime:

Ekspertų prognozės. Darbo užmokesčio dalis namų ūkių pajamose nuo 2000 m. vidurio iki 2001 m. vidurio, %

	<u>Aritmetinis vidurkis</u>	<u>moda</u>	<u>mediana</u>
Didmiestyje	86	90	86
mieste	76	70 ir 80	77
Kaime	39	40	40

Pagal veiklos sektorius (aritmetiniai vidurkiai):

⁴⁸ Lietuvos statistikos departamentas, Lietuvos ekonominė ir socialinė raida, 7/2000, p.41.

	<u>Finansai</u>	<u>gamyba</u>	<u>paslaugos</u>	<u>prekyba</u>
Didmiestyje	89	84	85	84
Mieste	77	79	74	74
Kaime	40	43	35	37

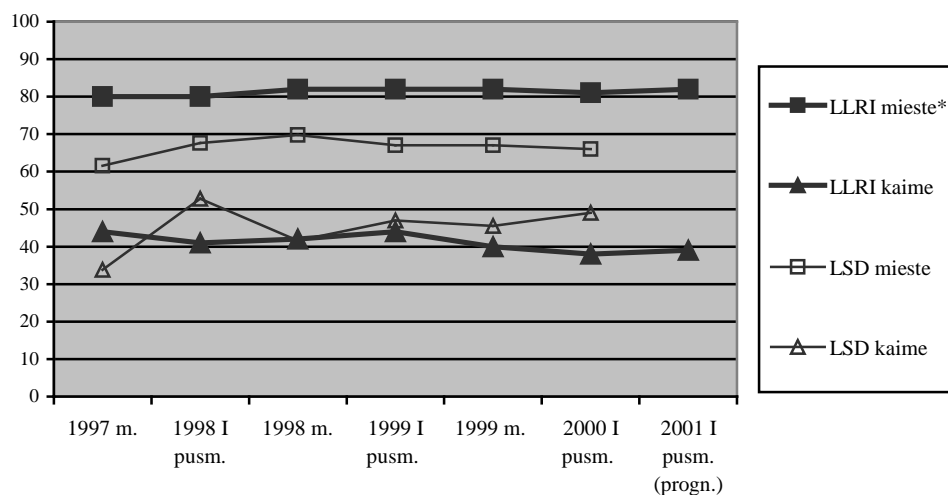
Pagal veiklos vietą (aritmetiniai vidurkiai):

	<u>Vilnius</u>	<u>ne Vilnius</u>
Didmiestyje	86	85
Mieste	78	72
Kaime	40	35

Kaip matyti iš aukščiau pateiktų duomenų, dėl darbo užmokesčio dalies namų ūkių pajamose vertinimo ekspertai sutaria.

Grafikas 15.

Darbo užmokesčio dalis namų ūkių pajamose, %



* perskaičiuotas bendras miesto rodiklis iš "miesto" ir "didmiesčio"
Šaltiniai: LLRI tyrimas, Lietuvos statistikos departamentas⁴⁹

LLRI ekspertų vertinimai dėl darbo užmokesčio dalies miesto namų ūkių pajamose kinta labai mažai. Šiek tiek daugiau svyruoja įverčiai kaimo atveju. Šiame tyrime darbo užmokesčio dalis kaimo namų ūkių pajamose pasiekė žemiausią įvertį - 38 proc. Tikėtina, kad tam įtakos turėjo nuo 1999 m. vasaros paastrėję žemės ūkio problemos: valstybės ir ūkio subjektų įsiskolinimai už supirktą produkciją, dėl uždelstos reformos visiškai neaiškios žemės ūkio plėtros perspektyvos. Aukštesnės šio rodiklio kaime statistinės reikšmės metų viduryje yra nulemtos sezoninių darbų žemės ūkyje. Kadangi LLRI tyrimų apklausose klausama apibendrintų laikotarpio rodiklių, sezoniniai svyravimai ekspertų vertinimuose neatsispindi. Skirtumas tarp miesto ir kaimo darbo užmokesčio dalies bendrose pajamose išlieka didelis ir mažėjimo tendencijos nematyti.

2.4. Namų ūkių santaupos 2000 m. I pusmetį sumažėjo...

⁴⁹Lietuvos statistikos departamentas, Lietuvos ekonominė ir socialinė raida, 1998/1, p.57, 1998/7, p.55, 1999/1, p.64, 1999/7, p. 49, 2000/1, p.61, 2000/7, p. 41.

LLRI tyrime namų ūkio santaupomis laikomos lėšos, kurias namų ūkis laiko bankuose, namuose arba yra paskolinęs. Tai lėšos, likusios iš grynujų pajamų atėmus išlaidas bet kokio pobūdžio pirkiniams įsigyti bei investicijas.

LLRI tyrimo dalyvių nuomone, didžiausią pajamų sumą skiria taupymui didmiesčio gyventojai, mažiausią – kaimo. Lyginant respondentų vertinimus su ankstesniu tyrimo etapu, santaupoms skiriama namų ūkių pajamų suma sumažėjo: didmiestyje - 5 proc., mieste – 15 proc., kaime – 10 proc., nepaisant to, kad gamybininkai ir prekybos atstovai nurodė aukštesnį šio pusmečio santaupų lygį nei praėjusį pusmetį. Taigi, kaip ir praeitame tyrimo etape, santaupos mažėjo. Gamybininkai bei vilniečiai linkę suteikti šiam rodikliui didžiausius įverčius.

Ekspertų vertinimai. Namų ūkių santaupos 2000 m. I pusm., Lt/mėn.

	<u>Aritmetinis vidurkis</u>	<u>moda</u>	<u>mediana</u>
Didmiestyje	311	200	300
mieste	180	200	178
Kaime	86	100	90

Pagal veiklos sektorius (aritmetiniai vidurkiai):

	<u>Finansai</u>	<u>gamyba</u>	<u>paslaugos</u>	<u>prekyba</u>
Didmiestyje	286	349	250	363
Mieste	170	219	127	201
Kaime	89	118	59	67

Pagal veiklos vietą (aritmetiniai vidurkiai):

	<u>Vilnius</u>	<u>ne Vilnius</u>
Didmiestyje	334	238
Mieste	194	139
Kaime	91	71

Nuo 1999 m. vidurio besitęsiantį namų ūkių santaupų mažėjimą sąlygoja bendras namų ūkių pajamų kritimas. Analizuojant ekspertų pateiktus vertinimus ir Lietuvos banko duomenis išryškėja prieštaringos tendencijos: pagal ekspertų vertinimus namų ūkių santaupos lyginant su 1999 m. pabaiga sumažėjo 9 proc., o Lietuvos banko pateiktais duomenimis per 6 šių metų mėnesius gyventojų indėliai komerciniuose bankuose padidėjo 10 proc.⁵⁰ Vienas iš tikėtinių paaiškinimų – gyventojai linkę mažinti namuose laikomų pinigų kiekį ir labiau pasitiki bankais bei naudojami jų paslaugomis. Tai gali rodyti esminį Lietuvos gyventojų požiūrio į bankus pasikeitimą, kurį sąlygoja gana sklandžiai veikianti bankų sistema, užsienio bankų atėjimas į Lietuvą bei indėlių draudimas.

... ir iki 2001 m. vidurio taupymo lygis dar sumažės

Respondentų nuomone, absoliutus santaupų dydis iki 2001 m. vidurio didmiestyje turėtų sumažėti 6 proc., mieste ir kaime po 7 proc.

Ekspertų prognozės. Namų ūkių santaupos 2001 m. I pusm., Lt/mėn.

	<u>Aritmetinis vidurkis</u>	<u>moda</u>	<u>mediana</u>
Didmiestyje	322	200	300
mieste	192	150	190
Kaime	87	100	90

Pagal veiklos sektorius (aritmetiniai vidurkiai):

	<u>Finansai</u>	<u>gamyba</u>	<u>paslaugos</u>	<u>prekyba</u>
--	-----------------	---------------	------------------	----------------

⁵⁰ Lietuvos bankas, Mėnesinis biuletenis 2000/6, p.30

Didmiestyje	311	367	251	361
Mieste	192	240	126	201
Kaime	94	118	59	67

Pagal veiklos vietą (aritmetiniai vidurkiai):

	<u>Vilnius</u>	<u>ne Vilnius</u>
Didmiestyje	348	242
Mieste	209	139
Kaime	92	71

Kaip ir anksčiau, daugiausia tiek absoliučiai, tiek santykinai taupo ir turėtų taupyti namų ūkiai didmiesčiuose.

Lentelė 4. Namų ūkių pajamų dalis, skiriama santaupoms

	2000 m. I pusmetis			2000 m. vidurys-2001 m. vidurys (prognozės)		
	didmiestyje	mieste	kaime	didmiestyje	mieste	kaime
Lt/mėn.	311	180	86	322	192	87
Proc.	15.0	12.5	11.1	14.9	12.8	11.1

Šaltinis: LLRI tyrimas

Santaupų dalis namų ūkių pajamose, lyginant su ankstesniu tyrimu, mieste ir kaime sumažėjo, o didmiestyje praktiškai nepakito.

2.5. Namų ūkių investicijos per pirmąjį 2000 m. pusmetį šiek tiek sumažėjo...

Namų ūkių investicijomis LLRI tyrime laikomos lėšos, naudojamos įsigyti ilgalaikiam turtui ir ilgalaikio vartojimo stambiems pirkiniais, apmokamiems iš karto ar išsimokėtinai, jiems pirkti panaudotų paskolų grąžinimui bei vertybiniais popieriais įsigyti. Makroekonomikos prasme tai nėra investicijos, tačiau namų ūkio ekonomikoje tai yra realiosios investicijos, kurios akivaizdžiai skiriasi nuo santaupų.

Ekspertų vertinimais, namų ūkių pajamų absoliuti suma skiriama investicijoms iki 2000 m. vidurio, lyginant su 1999 m. pabaiga, sumažėjo: didmiestyje – 6 proc., mieste – 7 proc., kaime – 6 proc.

Ekspertų vertinimai. Namų ūkių investicijos 2000 m. I pusm., Lt/mėn.

	<u>Aritmetinis vidurkis</u>	<u>moda</u>	<u>mediana</u>
Didmiestyje	312	300	275
Mieste	180	100 ir 200	175
Kaime	82	100	86

Pagal veiklos sektorius (aritmetiniai vidurkiai):

	<u>Finansai</u>	<u>gamyba</u>	<u>paslaugos</u>	<u>prekyba</u>
Didmiestyje	314	372	233	319
Mieste	178	227	126	179
Kaime	85	106	66	59

Pagal veiklos vietą (aritmetiniai vidurkiai):

	<u>Vilnius</u>	<u>ne Vilnius</u>
Didmiestyje	349	200
Mieste	199	122
Kaime	89	62

Gamybininkai bei vilniečiai išsiskiria iš kitų ekspertų tuo, jog jų manymu namų ūkiai investuoja didesnes pajamų sumas.

... bet iki 2001 m. vidurio turėtų padidėti

LLRI tyrimo dalyviai prognozuoja, kad namų ūkių investicijų dydis padidės: didmiestyje ir mieste po 7 proc., kaime – 2 proc. Didžiausią namų ūkių pajamų sumą investicijoms prognozuoja gamybininkai ir vilniečiai.

Ekspertų prognozės. Namų ūkių investicijos 2001 m. I pusem., Lt/mėn.

	<u>Aritmetinis vidurkis</u>	<u>moda</u>	<u>mediana</u>
Didmiestyje	335	250	280
Mieste	193	100	180
Kaime	84	100	85

Pagal veiklos sektorius (aritmetiniai vidurkiai):

	<u>Finansai</u>	<u>gamyba</u>	<u>paslaugos</u>	<u>prekyba</u>
Didmiestyje	332	421	238	330
Mieste	195	244	136	181
Kaime	94	106	63	62

Pagal veiklos vietą (aritmetiniai vidurkiai):

	<u>Vilnius</u>	<u>ne Vilnius</u>
Didmiestyje	378	204
Mieste	216	123
Kaime	92	61

Kaip ir sutaupų atveju, daugiausia investuoja tiek santykinė, tiek absoliučia išraiška namų ūkiai didmiesčiuose, mažiausia – kaimuose. Lyginant su 1999 m. pabaiga investicijoms skiriama namų ūkių pajamų dalis didmiestyje padidėjo 0,2 proc.punkto, o mieste ir kaime sumažėjo atitinkamai 0.1 ir 0.5 proc. punkto. Tačiau dėl prognozuojamos sumos skiriamos investicijoms augimo, iki 2001 m. vidurio investicijų dalis pajamose turėtų padidėti didmiestyje ir mieste po 0.4 proc. punkto, kaime – 0.2 proc.punkto.

Lentelė 5. Namų ūkių pajamų dalis, skiriama investicijoms

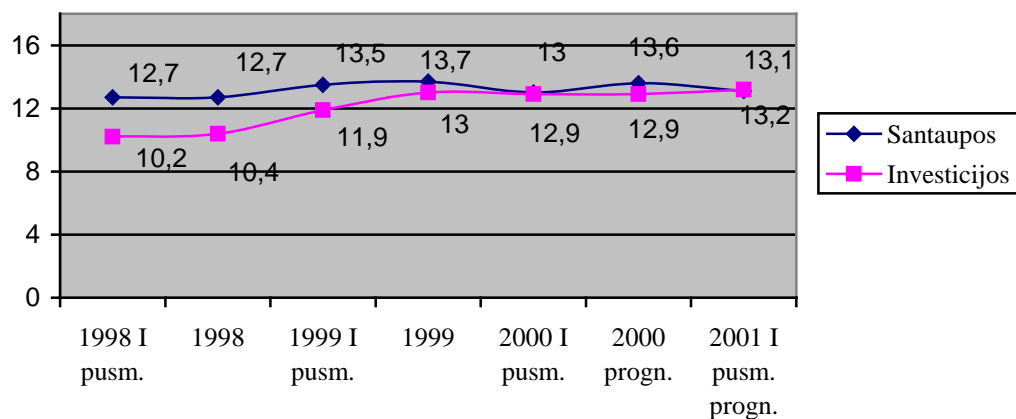
	2000 m. I pusmetis			2001 m. I pusmetis (prognozės)		
	Didmiestyje	Mieste	Kaime	Didmiestyje	Mieste	Kaime
Lt./mėn.	312	180	82	335	193	84
Proc.	15.1	12.5	10.5	15.5	12.9	10.7

Šaltinis: LLRI tyrimas

Kaip iliustruoja žemiau pateikta diagrama, namų ūkių pajamų dalis, skiriama sutaupoms bei investicijoms per tris metus pakito nedaug.

Grafikas 16.

Namų ūkių pajamų dalis, skiriama santaupoms ir investicijoms, %



Šaltiniai: LLRI tyrimai

Nuo antrojo LLRI tyrimo etapo (kada respondentų buvo prašoma atskirai įvertinti santaupoms ir investicijoms skiriamas namų ūkių pajamas) tiek santaupų, tiek investicijų dydžiai išaugo. Ir nors ekspertų manymu, santaupoms yra ir bus skiriama kiek daugiau namų ūkių pajamų nei investicijoms, šis skirtumas - minimalus. Santaupoms ir investicijoms kartu, ekspertų manymu, Lietuvoje skiriama apie ketvirtadalį namų ūkių pajamų. Taigi, ir toliau didžiausią pajamų dalį namų ūkiai išleidžia vartojimui., nors lyginant su 1998 m. viduriu ši dalis sumažėjo 3 proc. punktais.

3. Skyrius. ĮMONĖS

3.1. Įmonių pelningumas 2000 m. I pusmetį dar sumažėjo ...

Įmonės pelningumas – tai įmonės per laikotarpį gauto grynojo pelno ir to paties laikotarpio apyvartos santykis, procentais.

LLRI tyrimo ekspertų vertinimais, 2000 m. I pusmetį vidutinis įmonių pelningumas buvo 4.6 proc., t.y. 1.1 proc. punkto mažiau nei 1999 m. ir 2.5 proc. punkto mažiau nei 1999 m. I pusmetį:

Ekspertų vertinimai. Įmonių pelningumas 2000 m. I pusm., %

<u>Aritmetinis vidurkis</u>	<u>moda</u>	<u>mediana</u>
4.6	5.0	4.7

Pagal veiklos sektorius (aritmetiniai vidurkiai):

<u>Finansai</u>	<u>gamyba</u>	<u>paslaugos</u>	<u>prekyba</u>
5.8	3.5	3.9	6.1

Pagal veiklos vietą (aritmetiniai vidurkiai):

<u>Vilnius</u>	<u>ne Vilnius</u>
5.0	3.2

Kaip matyti iš pateiktų duomenų, ekspertai sutaria, kad vidutinis įmonių pelningumas 2000 m. I pusmetį buvo 4.6-5.0 procento. Ekspertai pagal veiklos sritis šį rodiklį vertina gana skirtingai. Kaip ir praeitame tyrimo etape, mažiausią pelningumą nurodo gamybinio sektoriaus atstovai, didžiausią – prekybininkai, Vilniuje dirbančių ekspertų vertinimai yra gerokai aukštesni nei kituose miestuose dirbančių.

2000 m. I pusmečio LLRI duomenų bazėje (iki 2000 rugsėjo 15 d.) užfiksuota tik 34 įmonių pelnas bei apyvarta, kas yra gerokai mažiau nei nagrinėjant metų rodiklius⁵¹. Tokio skaičiaus įmonių nepakanka tam, kad galima būtų daryti laike palyginamus apibendrinimus, todėl LLRI duomenų bazės vidurkiai šį kartą (kaip ir 1999 m. viduryje) nepateikiami.

Nacionalinės vertybinių popierių biržos 2000 m. antro ketvirčio biuletenyje yra pateikiami Oficialiojo ir Einamojo sąrašo įmonių finansiniai rodikliai 1999 m. ir 2000 I ketvirčiui.⁵² Šių įmonių vidutinis pelningumas 1999 m. be nuostolingai dirbusių įmonių sudarė 7.1 proc., o su nuostolingai dirbusiomis - minus 2.8 proc. 2000 m. I ketvirtį vidutinis įmonių pelningumas be nuostolingai dirbusių įmonių sudarė 9.9 proc., o su nuostolingai dirbusiomis - minus 6.0 proc. Taigi, Oficialiojo ir Einamojo sąrašo įmonių pelningumo vidurkis 2000 m. I ketvirtį yra gerokai aukštesnis nei 1999 m., ir siekia maksimalią 1997-2000 m. laikotarpio reikšmę 9.9 proc.

Centrinio vertybinių popierių depozitoriumo (CVPD) išankstiniais duomenimis, iš šimto didžiausių akcinių bendrovių 2000 I pusmetį pelno turėjo 66.⁵³ Šio įmonių šimtuko vidutinis pelningumas pirmąją 2000 m. pusę, skaičiuojant vien pelningas įmones, sudarė 7.0 procentus, tai yra 0.2 proc. punkto daugiau nei 1999 m. Kartu su nuostolingomis įmonėmis vidutinis pelningumas per pirmus šešis 2000 m. mėnesius sudarė minus 3.1 proc., kas yra 3.4 proc. mažiau nei prieš metus.

⁵¹ Paprastai pusmečio rodiklius viešuose šaltiniuose skelbia mažiau įmonių nei metų rodiklius.

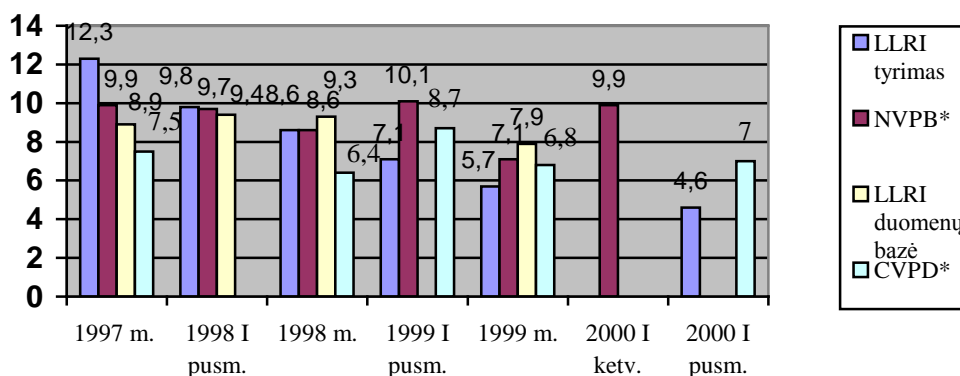
⁵² Nacionalinė vertybinių popierių birža, Vertybinių popierių rinka, 2000 II ketvirtis, 2000, p.26.

⁵³ 100 didžiausių Lietuvos akcinių bendrovių (išankstiniai duomenys) 2000 m. pirmasis pusmetis, Lietuvos rytas, Vartai, 2000.10.02, p.3.

Statistikos departamentas anksčiau skelbdavo bendrą nefinansinių įmonių grynojo pelningumo vidurkį bei vidurkį pagal šakas. Nuo 1999 m. grynasis pelningumas įmonių finansinių rodiklių apžvalgoje nėra pateikiamas.

Grafikas 17.

Įmonių pelningumas, 1997 - 2000 I pusr., %



* vidurkis be nuostolingai dirbančių įmonių.

Šaltinis: LLRI tyrimas, Nacionalinė vertybinių popierių birža, Centrinis vertybinių popierių depozitoriumas

Iš grafiko matyti, kad 2000 m. I pusmetį ekspertų pateikti įmonių pelningumo vertinimai, lyginant su ankstesniais periodais, sumažėjo, o CVPD didžiausio įmonių šimtuko vidutinis pelningumas, skaičiuojant tik pelningas įmones, vos ūgtelėjo. Tačiau kaip minėta, šis rodiklis, skaičiuojant su nuostolingomis įmonėmis, nusmuko žemiau -3 proc. (1999 m. buvo 0.3 proc.) Tai rodo, kad 1999 m. išryškėjusi įmonių veiklos rezultatų diferenciacija gilėja. Tokiu atveju vidurkiniai rodikliai labiausiai priklauso nuo bazės, t.y., tos įmonių grupės, kurios rezultatai skaičiuojami. Todėl nenuostabu, kad vidutinio įmonių pelningumo rodiklis, nurodytas LLRI tyrimo ekspertų gana smarkiai skiriasi nuo suskaičiuoto remiantis didžiausio įmonių šimtuko finansiniais rezultatais. Tačiau aišku, kad turimi duomenys nesuteikia pagrindo manyti, kad įmonių veiklos pelningumas 2000 m. pirmąjį pusmetį būtų padidėjęs.

... bet tikimasi, kad iki 2001 m. vidurio ims didėti

LLRI tyrimo ekspertai prognozuoja, kad vidutinis įmonių pelningumas laikotarpiu nuo 2000 m. vidurio iki 2001 m. vidurio sudarys 5.4 proc. (t.y., padidės 0.8 proc. punkto):

Ekspertų prognozės. Įmonių pelningumas 2001 m. I pusr., %

Aritmetinis vidurkis	moda	mediana
5.4	5.0	5.0

Pagal veiklos sektorius (aritmetiniai vidurkiai):

Finansai	gamyba	paslaugos	prekyba
6.9	4.1	5.1	5.9

Pagal veiklos vietą (aritmetiniai vidurkiai):

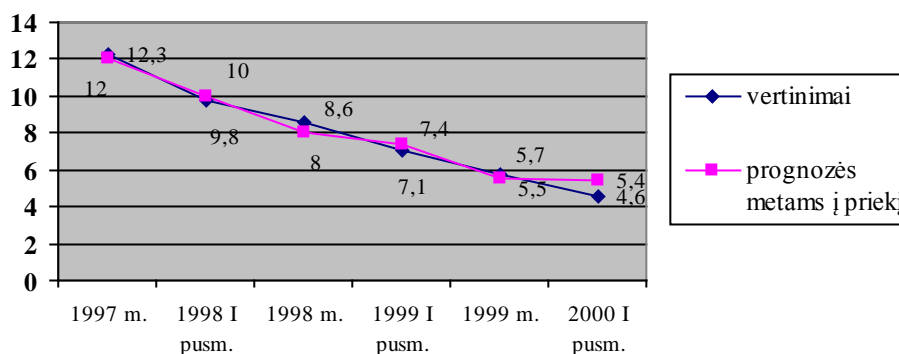
Vilnius	ne Vilnius
5.9	3.9

Vertinimų vidurkis, moda bei mediana labai artimos, taigi, ekspertų sutarimas dėl vidutinio įmonių pelningumo artimiausiais metais egzistuoja. Pagal ekspertų veiklos pobūdį gana

aukštomis prognozėmis išsiskiria finansininkai (kas ankstesniuose tyrimo etapuose nebuvo būdinga). Kaip visada, didesnes reikšmes nurodo Vilniuje dirbantys ekspertai.

Grafikas 18.

Įmonių pelningumas, %



Šaltinis: LLRI tyrimas

Iš grafiko, atspindinčio vertinimus ir prognozes skirtingais laikotarpiais, matyti, kad 2000 m. viduryje ekspertai prognozavo, jog artimiausiais metais įmonių vidutinis pelningumas sustos mažėjęs ir pradės po truputį didėti. Pastebėtina, kad šio rodiklio prognozės, ekspertų nurodytos 2000 m. pradžioje bei viduryje, beveik sutampa. Iš šių vertinimų galima spręsti, kad pelningumo kritimas iki 4.6 proc. 2000 m. I pusmetį nebuvo lauktas. Tarp veiksnų, galėjusių įtakoti įmonių pelningumo mažėjimą, paminėtini šie: silpnėjantis euras, didelė konkurencija, nemažėjanti valstybės reguliavimų našta.

3.2. Nuosavybės grąža per 2000 m. I pusmetį toliau mažėjo ...

Įmonės nuosavybės grąža – tai įmonės per laikotarpį gauto grynojo pelno ir to laikotarpio pabaigos įmonės nuosavo kapitalo santykis, išreikštas dalimis arba procentais.

LLRI tyrimo ekspertų vertinimais, vidutinė įmonių nuosavybės grąža 2000 m. I pusmetį sudarė 9.7 procento (t.y., 1.3 proc. punkto mažiau nei 1999 m. ir 1.7 proc. punkto mažiau nei prieš metus):

Ekspertų vertinimai. Įmonių nuosavybės grąža 2000 m. I pusmetį, %

Aritmetinis vidurkis	moda	mediana
9.7	10.0	9.8

Pagal veiklos sektorius (aritmetiniai vidurkiai):

Finansai	gamyba	paslaugos	prekyba
9.2	7.1	9.2	16.2

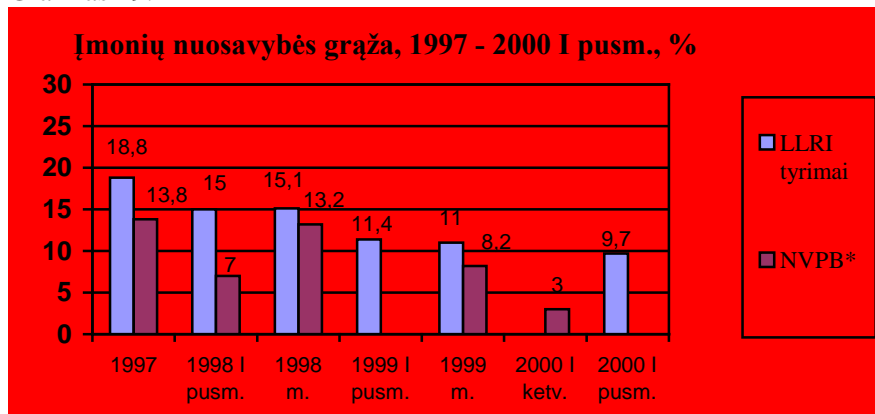
Pagal veiklos vietą (aritmetiniai vidurkiai):

Vilnius	ne Vilnius
10.2	8.1

Kaip matyti iš aukščiau pateiktų duomenų, nuosavybės grąžos vertinimuose yra aiškus ekspertų sutarimas. Tiesa, gerokai didesniu vidurkiu išsiskiria prekybininkai. Yra galimybė, kad nuosavybės grąža prekyboje, ir ypač didmeninėje, iš tiesų yra gerokai didesnė nei vidutinė. Tačiau kadangi toks vertinimų skirtumas ankstesniuose tyrimo etapuose užfiksuotas

nebuvo, o šiame etape nuosavybės grąžos reikšmės nurodė nedidelis ekspertų skaičius, būtų anksti daryti išvadą, kad šis skirtumas dėsningas.

Grafikas 19.



* Neskaičiuojant nuostolingai dirbusių įmonių.

Šaltinis: LLRI tyrimas, Nacionalinė vertybinių popierių birža

... iki 2001 m. vidurio numatomas jos padidėjimas

LLRI tyrimo ekspertai prognozuoja, kad iki 2001 m. vidurio vidutinė įmonių nuosavybės grąža padidės 0.7 proc. punkto ir sudarys 10.4 procento:

Ekspertų prognozės. Įmonių nuosavybės grąža 2001 m. viduryje, %

Aritmetinis vidurkis	moda	mediana
10.4	10.0	10.0

Pagal veiklos sektorius (aritmetiniai vidurkiai):

Finansai	gamyba	paslaugos	prekyba
11.6	7.9	8.8	15.2

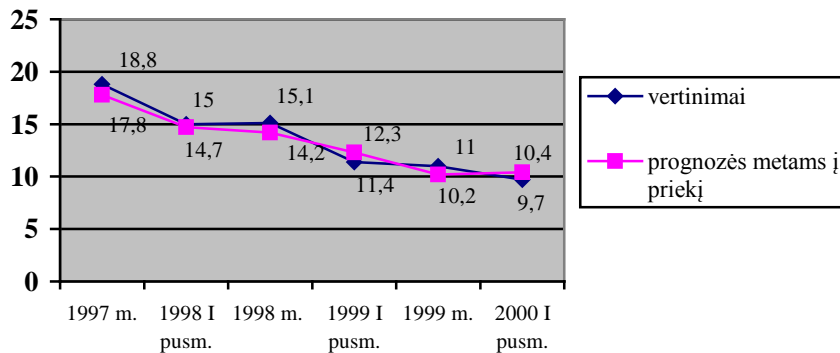
Pagal veiklos vietą (aritmetiniai vidurkiai):

Vilnius	ne Vilnius
10.9	8.5

Ekspertų pateiktų prognozių vidurkis, moda ir mediana beveik sutampa, taigi, dėl tikėtinos vidutinės įmonių nuosavybės grąžos 2001 m. viduryje ekspertai sutaria. Kaip ir vertinimų atveju, gerokai išsiskiria prekybininkų prognozės.

Grafikas 20.

Įmonių nuosavybės grąža, %



Šaltinis: LLRI tyrimas

Kaip matyti iš grafiko, ekspertų nuomone, per pirmąjį 2000 metų pusmetį vidutinė įmonių nuosavybės grąža mažėjo lėčiau nei per 1999 m. I pusmetį ir per visus 1999 metus, o per metus iki 2001 m. ji padidės 0.7 procento.

3.3. Įmonės investuoja vis daugiau pelno

Investuojamas įmonės pelnas – tai pelno dalis, įmonės investuojama į tą pačią ar bet kurią kitą įmonę, t.y. naudojama tolesnei verslo plėtrai, o ne dividendams bei kitoms išmokoms.

LLRI tyrimo ekspertų vertinimais, vidutinė įmonių investuojamo pelno dalis 2000 m. I pusmetį sudarė 59 procentus (t.y., 2 proc. daugiau nei 1999 m.):

Ekspertų vertinimai. Investuojama įmonių pelno dalis 2000 m. I pusbm., %

Aritmetinis vidurkis	moda	mediana
59	50	60

Pagal veiklos sektorius (aritmetiniai vidurkiai):

Finansai	gamyba	paslaugos	prekyba
59	60	52	69

Pagal veiklos vietą (aritmetiniai vidurkiai):

Vilnius	ne Vilnius
57	65

Palyginti su dviem ankstesniais tyrimais (1999 m. vidurys ir 2000 m. pradžia) vertinimų vidurkis yra 2 proc. didesnis, o moda bei mediana tokios pačios.

LLRI tyrimo ekspertai prognozuoja, kad vidutinė įmonių investuojamo pelno dalis 2000 m. sudarys 62 procentus, (t.y., padidės trim proc. punktais):

Ekspertų prognozės. Investuojama įmonių pelno dalis iki 2001 vidurio, %

Aritmetinis vidurkis	moda	mediana
62	60	60

Pagal veiklos sektorius (aritmetiniai vidurkiai):

Finansai	gamyba	paslaugos	prekyba
62	60	52	69

61

63

54

75

Pagal veiklos vietą (aritmetiniai vidurkiai):

Vilnius ne Vilnius

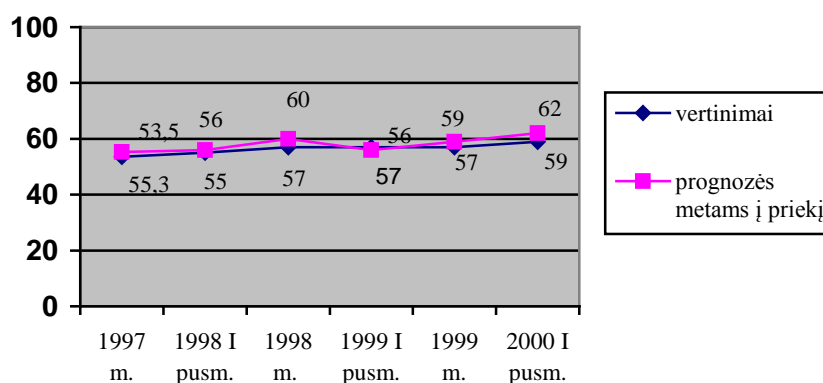
61

64

Investuojamos pelno dalies prognozių vidurkis, mediana ir moda beveik sutampa. Palyginus su 1999 m. vertinimais, ir vidurkis, ir moda, ir mediana yra didesni. Investuojamos pelno dalies sumažėjimą numato tik paslaugų sektoriaus atstovai.

Grafikas 21.

Įmonių investuojama pelno dalis, %



Šaltinis: LLRI tyrimas

Kaip matyti iš grafiko, investuojamo pelno dalies vertinimai nuo 1997 m. pabaigos iki 2000 m. vidurio tolygiai didėjo. Šiame tyrimo etape pateiktas rodiklio vertinimas ir metų prognozė yra didžiausi. 2000 m. pradžioje ekspertai prognozavo, kad 2000 m. vidutinė investuojama įmonių pelno dalis sudarys 59 proc. Būtent tokie vertinimai nurodyti 2000 m. viduryje.

Ekspertai prognozuoja, kad vidutinis įmonių pelningumas paaugs labai nedaug, o kartu didės ir investicijoms skiriama pelno dalis. Be to, ekspertai prognozuoja, kad darbo užmokestis bei namų ūkių pajamos augs labai nedaug, o bedarbystė nemažės (žr. I-II dalis). Tai reiškia, kad konkurencinis spaudimas įmonėms yra didelis. Todėl jos stengiasi plėtoti veiklą didindamos efektyvumą ir nedidindamos darbuotojų skaičiaus bei jų neto darbo užmokesčio (dėl valstybės reguliavimų išlaidos darbo jėgai vis viena didėja). Reinvestuoti pelną skatina ir investicijoms taikomos mokesčių lengvatos.

IV skyrius. PINIGŲ KAINA

4.1. Paskolos litais pinga

Palūkanų vertinimas įtrauktas į ekspertų apklausos anketą, kadangi Lietuvos banko skelbiamas paskolų palūkanų vidurkis yra statistinis parametras, įtakojamas bankų išduodamų lengvatinių paskolų suteikiamų atskiriems klientams. Todėl jis paprastai yra mažesnis negu palūkanos rinkoje.

Paskolų palūkanų analizei pirmajame tyrimo etape 1997 m. buvo pasirinktos 6-12 mėn. trukmės paskolos rezidentams, nes jų lyginamasis svoris 1997 m. bankų išduotų paskolų visumoje buvo didžiausias ir sudarė 51 proc. paskolų litais atveju ir 38 proc. užsienio valiuta⁵⁴. Skirtingai negu indėlių, šio termino paskolų dalis išliko didžiausia per visą laikotarpį ir 2000 m. I pusmetį išduotų paskolų visumoje sudarė 57 proc. litais ir 47 proc. JAV doleriais.⁵⁵

LLRI tyrimo ekspertų vertinimais, vidutinės metų palūkanų normos už 6-12 mėn. trukmės paskolas litais 2000 I pusmetį sudarė 13.8 procento, t.y., 0.4 proc. punkto mažiau, nei vertinant 1999 m. ir 0.2 punkto daugiau, nei 1999 m. I pusmečio vidutinės palūkanos.

Lietuvos banko duomenimis, vidutinė svirtinė 6-12 mėn. trukmės metų palūkanų norma per 2000 m. I pusmetį buvo 12.6 procento. 6-12 mėn. paskolų litais vidutinė metų palūkanų norma 2000 m. birželį sumažėjo, tiek lyginant su 1999 m. gruodžiu, tiek lyginant su 1999 m. birželiu ir sudarė 12.1 proc.⁵⁶. 1999 m. gruodžio mėnesio vidutinės šio laikotarpio paskolų palūkanos buvo aukščiausios nuo 1997 m. gruodžio.

LLRI tyrimo ekspertai prognozuoja, kad vidutinė metų palūkanų norma už 6-12 mėn. trukmės paskolas litais 2001 m. viduryje sudarys 13.4 procento (t.y., 0.4 procentinio punkto mažiau, nei vertinant 2000 m. I pusmečio palūkanas):

Ekspertų prognozės. 6-12 mėn. trukmės paskolų litais vidutinė metų palūkanų norma 2001 m. viduryje, %

<u>Aritmetinis vidurkis</u>	<u>moda</u>	<u>mediana</u>
13.4	13.0	13.0

Pagal veiklos sektorius (aritmetiniai vidurkiai):

<u>Finansai</u>	<u>gamyba</u>	<u>paslaugos</u>	<u>prekyba</u>
12.6	14.0	13.2	14.3

Pagal veiklos vietą (aritmetiniai vidurkiai):

<u>Vilnius</u>	<u>ne Vilnius</u>
13.5	13.3

Kaip matyti iš duomenų, ekspertų pateiktų įverčių vidurkis, moda ir mediana beveik sutampa, taigi dėl šio rodiklio prognozės ekspertų sutarimas aiškus - laikotarpiu iki 2001 m. vidurio prognozuojamas vidutinių palūkanų už 6-12 mėn. trukmės paskolas litais mažėjimas (nors ir labai mažas).

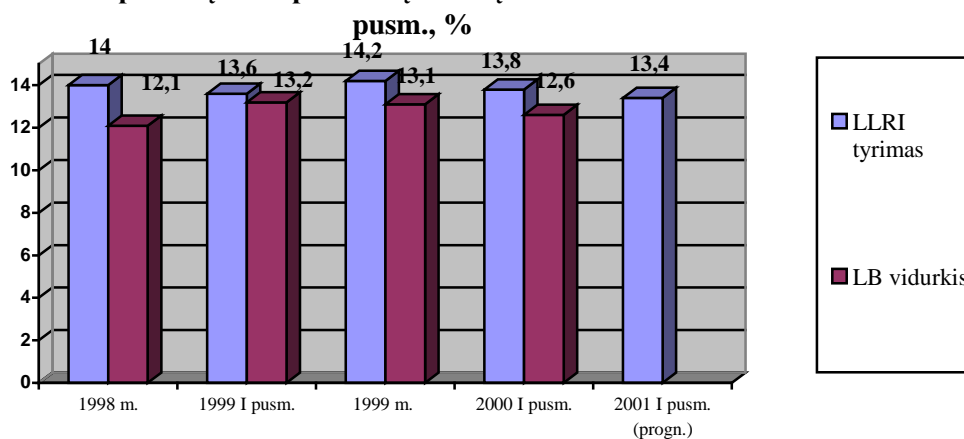
Grafikas 22.

⁵⁴ Lietuvos bankas, Mėnesinis biuletenis, 1997/12, p.35.

⁵⁵ Lietuvos bankas, Mėnesinis biuletenis, 1999/12, p.25, 2000/6, p.33.

⁵⁶ www.lbank.lt

6-12 mėn. paskolų litais palūkanų normų vidurkiai* 1998-2001 m. I



* praeituose tyrimo etapuose pateikta LB vidutinė aritmetinė palūkanų norma
Šaltinis: LLRI tyrimas, Lietuvos bankas

... paskolų JAV doleriais palūkanos išlieka stabilios

LLRI tyrimo ekspertų vertinimais, vidutinės metų palūkanų normos už 6-12 mėn. trukmės paskolas JAV doleriais 2000 m. I pusmetį buvo 11.5 procento (beveik tiek pat kaip trijuose paskutiniuose tyrimo etapuose).

Lietuvos banko duomenimis, 6-12 mėn. trukmės paskolų JAV doleriais vidutinė metų palūkanų norma 2000 m. birželį, lyginant su 1999 m. gruodžiu, sumažėjo 1.1 proc. punkto.⁵⁷ Vidutinė metų svartinė palūkanų norma 2000 m. I pusmetį sudaro 11.4 procento.

LLRI tyrimo ekspertai prognozuoja, kad vidutinės metų palūkanos už 6-12 mėn. trukmės paskolas JAV doleriais 2001 metų viduryje sudarys 11.0 procento (t.y., 0.5 proc. punkto mažiau nei vertinant 2000 m. I pusmečio vidurkį):

Ekspertų prognozės. 6-12 mėn. trukmės paskolų JAV doleriais vidutinė metų palūkanų norma 2001 m. viduryje, %

Aritmetinis vidurkis	moda	mediana
11.0	10.0 ir 12.0	11.0

Pagal veiklos sektorius (aritmetiniai vidurkiai):

Finansai	gamyba	paslaugos	prekyba
10.0	11.4	11.3	11.3

Pagal veiklos vietą (aritmetiniai vidurkiai):

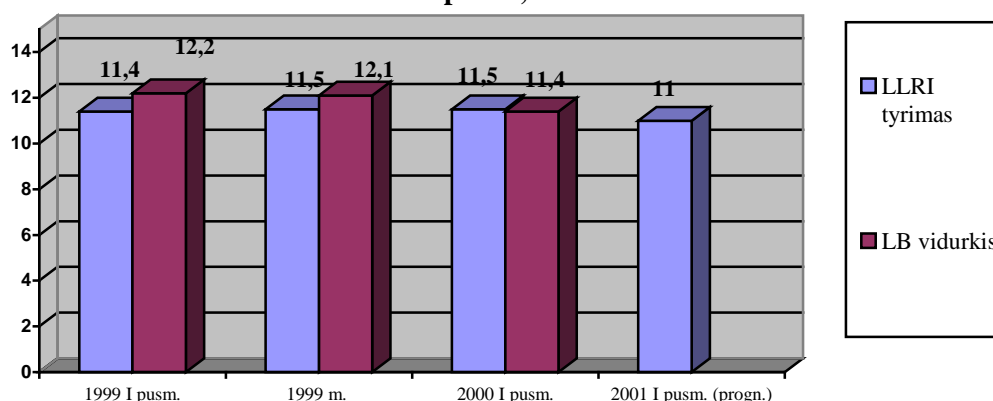
Vilnius	ne Vilnius
10.9	11.2

Kaip matyti iš duomenų, ekspertų sutarimas dėl vidutinės paskolų JAV doleriais palūkanų normos 2001 m. viduryje aiškus. Mažai skiriasi ir įverčiai pagal skirtingas veiklos rūšis. Mažiausias vidutinės palūkanas nurodo finansų sektoriaus atstovai.

⁵⁷ www.lbank.lt.

Grafikas 23.

6-12 mėn. paskolų JAV doleriais palūkanų normų vidurkiai* 1999-2001 m. I pusm., %



* praeituose tyrimo etapuose buvo pateikiama LB vidutinė aritmetinė palūkanų norma, šiame etape - vidutinė svertinė.

Šaltinis: LLRI tyrimas, Lietuvos bankas

Kaip matyti iš grafikų, šiame tyrimo etape ekspertų vertinimų ir Lietuvos banko nurodomų vidutinių metinių palūkanų už 6-12 mėn. trukmės paskolas JAV doleriais vidurkiai praktiškai sutampa. Ekspertų vertinimais, 2001 m. viduryje šis rodiklis nukris iki 11 procentų ir pasieks 1997 m. pabaigos lygį. Paskolų kaina JAV doleriais tiek ekspertų nuomone, tiek LB duomenimis, svyruoja daug mažiau nei tokio pat termino paskolų litais.

Nuo 2000 m. spalio 13 d. įsigaliojo Lietuvos banko sprendimas sumažinti privalomąsias komercinių bankų atsargas nuo 10 iki 8 proc. Prognozuojama, kad dėl to laisvų pinigų kiekis padidės apie 170 mln. litų ir bankų paskolų palūkanos gali mažėti iki 0.2 proc.punkto⁵⁸. Sunku pasakyti, kiek paskolų palūkanų mažėjimui įtakos turės būtent šis sprendimas: tiek LB duomenimis, tiek ekspertų vertinimais, paskolų kaina 2000 m. po truputį mažėja. Tačiau, jei Lietuvos bankas rengs indėlių aukcionus laisvoms komercinių bankų lėšoms absorbuoti, privalomųjų atsargų reikalavimo sumažinimas paskolų palūkanoms neturės jokios įtakos, t.y., vienas reguliavimas bus pakeistas kitu - sudėtingesniu.

Lietuvos banko duomenimis, per 2000 m. I pusmetį paskolų litais buvo išduota 43 proc. mažiau nei per tą patį praėjusių metų laikotarpį, o užsienio valiuta – 2 proc. daugiau. Palyginus su 1999 m. pabaiga išduotų paskolų apimtys litais sumažėjo 16 proc., užsienio valiuta - išaugo 8 proc.⁵⁹

Lietuvos banko duomenimis 2000 m. pirmąjį pusmetį bankų paskolų portfelis litais palyginus su 1999 m. pabaiga sumažėjo 11 proc. ir sudarė šiek tiek daugiau nei 2 mlrd. Lt. Paskolų užsienio valiuta padaugėjo 3 proc., iki 3.7 mln. Lt., kas sudarė 64 proc. bendros paskolų sumos. Visas paskolų portfelis per pirmąjį šių metų pusmetį sumažėjo 3 proc. punktais ir sudarė 47 proc. viso komercinių bankų turto vertės. Taigi, kreditavimo apimčių dinamika rodo, kad ir šiais metais nėra pakankamai verslo projektų, kuriuos kredituoti bankams saugiau ir pelningiau nei investuoti į kitus instrumentus. Kredito įstaigos investuoja į skolas ir nuosavybės vertybinius popierius (11 proc. turto vertės), o taip pat laiko centriniuose bankuose ir kitose kredito bei finansų institucijose (25 proc. turto vertės). Griežti reguliavimai ir nepakankama konkurencija bankiniame sektoriuje bei lengvesnių investavimo galimybių pasiūla iš valstybės pusės nulemia bankų nepakankamai lanksčią politiką verslo klientų atžvilgiu.

⁵⁸ BNS, "Lietuvos ryto inf.", Bankų klientai ..., Lietuvos rytas, Vartai, 2000.09.18, p.4.

⁵⁹ Lietuvos banko mėnesinis biuletenis, 2000/6, p.33, 1999/12, p.36.

Nors paskolų palūkanos po truputį mažėja, ne bankiniame sektoriuje vyrauja nuomonė, kad jos yra nepagrįstai didelės, lyginant su ūkio subjektų bei gyventojų galimybėmis. Dėl to valstybė imasi iniciatyvų palengvinti kreditavimo sąlygas atskiroms paskolų ėmėjų grupėms: ūkininkams, smulkiam verslui, gyventojams būstui įsigyti. Siekiant palengvinti kreditavimo sąlygas (sumažinti pradinį įnašą, palūkanas ir pan.) naudojamos įvairios priemonės: palūkanų subsidijavimas, draudimas, draudimo įmokų subsidijavimas, pagalba rengiant projektus ir pan. Tačiau, nepriklausomai nuo taikomos priemonės, šių valstybės veiksmų poveikis rinkai yra neigiamas, nes: (1) mokesčių mokėtojų pinigai skiriami atskirų ūkio subjektų naudai, (2) stimuliuojant paskolų paklausą padidinama tikimybė, kad paskolą ims nepakankamai finansiškai pajėgus ūkio subjektas, taigi padidinama paskolos negražinimo rizika. Gyventojų būsto kreditavimo atveju antroji pasekmė yra ypač pavojinga, kadangi padidėjus tokių subsidijuotų paskolų kiekiui gali susidaryti nemažas skaičius žmonių, nepajėgiančių gražinti paskolų. Tada smarkiai kristų įkeisto nekilnojamo turto kainos, dėl ko nukentėtų ir šio turto savininkai, ir kredito institucijos, kurioms šis turtas įkeistas.

Bendros kreditavimo sąlygos Lietuvoje gali pagerėti padidėjus konkurencijai tarp bankų ir kitų kredito institucijų bei išaugus kreditavimo formų įvairovei, pvz., atsiradus specializuotoms hipotekos paskoloms. Nebankinių kreditinių institucijų steigimąsi riboja esama įstatyminė bazė (šiuo metu skolinimu gali užsiimti tik bankai ir kredito unijos). Per jas galėtų ateiti kreditinės lėšos iš užsienio, o instituciniai investuotojai, tokie kaip pensijų bei investiciniai fondai, akumuliuotų lėšas šalies viduje. Nors šiuos fondus reglamentuojantys įstatymai priimti, tačiau fondai nesikuria. To pagrindinės priežastys pernelyg griežtas šios veiklos reglamentavimas bei mažos gyventojų pajamos.

4.2. Indėlių litais palūkanos mažėja, JAV doleriais - nekinta

Indėlių palūkanų analizei pirmajame tyrimo etape buvo pasirinkti 1-3 mėn. trukmės rezidentų terminuoti indėliai, nes jų lyginamasis svoris 1997 m. bankų priimtų indėlių visumoje buvo didžiausias ir sudarė 60 procentų (indėlių litais atveju) ir 50 proc. (užsienio valiuta). 1-3 mėn. trukmės indėlių lyginamasis svoris 2000 m. I pusmetį tesudarė 13.3 procentų (litais) ir 18.1 procentų (JAV doleriais).⁶⁰ Tačiau siekiant rezultatų palyginamumo tarp tyrimo etapų, nagrinėjamų indėlių trukmė nebuvo keičiama.

Ūkio subjektų ir gyventojų nenoras laikyti lėšas ilgesnį terminą išryškėjo dar 1998 m. trečią ketvirtį. Šių metų I pusmetį net 70 proc. visų terminuotųjų indėlių litais ir 57 proc. užsienio valiuta sudarė iki 1 mėnesio trukmės indėliai (1999 m. - 66 proc.). Indėlių struktūros pokyčiai, kuomet didžiąją jų dalį sudaro indėliai iki 1 mėn., pasidarė pastebimi 1998 m. trečiąjį ketvirtį.

LLRI tyrimo dalyvių vertinimais, vidutinė metų palūkanų norma už 1-3 mėn. trukmės indėlius litais 2000 m. pirmą pusmetį sudarė 6.2 proc. (0.6 proc. punkto mažiau nei 1999 m. ir 0.2 proc. punkto mažiau nei 1999 m. I pusmetį)

Lietuvos banko duomenimis⁶¹, 1-3 mėn. trukmės indėlių litais vidutinė metų palūkanų norma nuo 2000 m. pradžios iki vidurio sumažėjo 1.2 proc. punkto (t.y. nuo 7.8 iki 6.6 proc.), o lyginant su 1999 m. birželiu – 0.7 proc. punkto. Vidutinė svertinė metų palūkanų norma šių metų I pusmetį buvo 7.3 procento.

Ekspertai prognozuoja, kad vidutinė metų palūkanų norma už 1-3 mėn. trukmės indėlius litais 2001 m. viduryje sumažės iki 6.1 procento:

⁶⁰ Lietuvos bankas, Mėnesinis biuletenis, 1999/r.12, p.25, 2000, Nr.6, p.22.

⁶¹ www.lbank.lt

Ekspertų prognozės. 1-3 mėn. trukmės indėlių litais vidutinė metų palūkanų norma 2001 m. viduryje, %

Aritmetinis vidurkis	moda	mediana
6.1	6.0	6.0

Pagal veiklos sektorius (aritmetiniai vidurkiai):

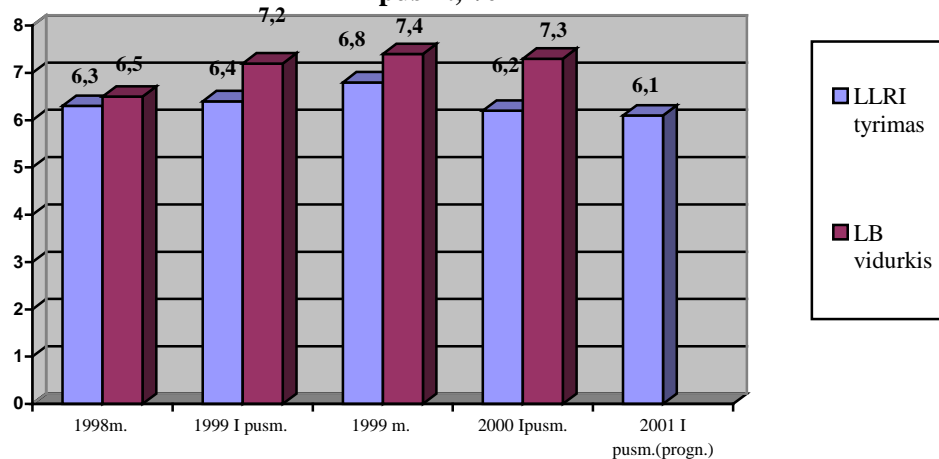
Finansai	gamyba	paslaugos	prekyba
6.0	6.5	5.9	6.1

Pagal veiklos vietą (aritmetiniai vidurkiai):

Vilnius	ne Vilnius
6.2	6.0

Grafikas 24.

1-3 mėn. indėlių litais palūkanų normų vidurkiai* 1998-2001 m. I pusr., %



* praeituose tyrimo etapuose buvo pateikiama LB vidutinė aritmetinė palūkanų norma, šiame etape - vidutinė svertinė.

Šaltinis: LLRI tyrimas, Lietuvos bankas

LLRI tyrimo ekspertų vertinimais, vidutinė metų palūkanų norma už 1-3 mėn. trukmės indėlius JAV doleriais 2000 m. viduryje sudarė 4.5 procento (t.y., 0.2 proc. punkto mažiau nei vertinant 1999 m. vidutinę palūkanų normą ir 0.1 proc. punkto mažiau nei 1999 m. I pusmetį).

Lietuvos banko duomenimis, 1-3 mėn. trukmės terminuotų indėlių JAV doleriais vidutinė metų palūkanų norma per šiuo metų I pusmetį praktiškai nepakito ir sudarė 4.4 proc.⁶² Tačiau lyginant su 1999 m. viduriu, vidutinės palūkanos padidėjo nuo 4.1 proc. iki 4.4 proc.

LLRI tyrimo ekspertai prognozuoja, kad vidutinė metų palūkanų norma už 1-3 mėn. trukmės indėlius JAV doleriais 2001 m. viduryje sudarys 4.4 procento (t.y., lyginant su 2000 m. I pusmečio vidurkiu, sumažės 0.1 proc. punkto):

Ekspertų prognozės. 1-3 mėn. trukmės indėlių JAV doleriais vidutinė metų palūkanų norma 2001 m. viduryje, %

Aritmetinis vidurkis	moda	mediana
----------------------	------	---------

⁶² www.lbank.lt

4.4

4.0

4.5

Pagal veiklos sektorius (aritmetiniai vidurkiai):

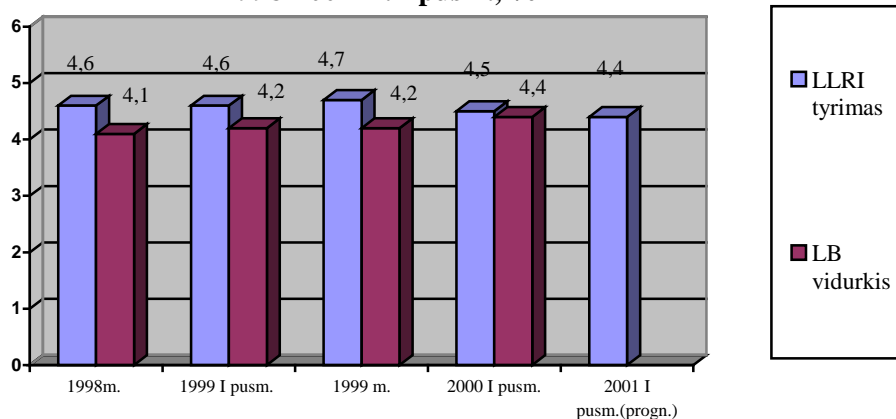
Finansai	gamyba	paslaugos	prekyba
4.4	4.3	4.6	4.1

Pagal veiklos vietą (aritmetiniai vidurkiai):

Vilnius	ne Vilnius
4.4	4.2

Grafikas 25

**1-3 mėn. indėlių JAV doleriais palūkanų normų vidurkiai*
1998-2001 m. I pusm., %**



* praeituose tyrimo etapuose buvo pateikiama LB vidutinė aritmetinė palūkanų norma, šiame etape - vidutinė svertinė.

Šaltinis: LLRI tyrimas, Lietuvos bankas

Kaip matyti iš grafikų, 1-3 mėn. trukmės indėlių JAV doleriais palūkanų normos nuo 1998 m. kito nedaug. Tačiau ilgą laiką (1998-1999 m.) buvęs 0.5 proc. punkto skirtumas tarp ekspertų vertinamų palūkanų ir Lietuvos banko skelbiamų duomenų šiais metais praktiškai išnyko.

Taigi, tiek ekspertų vertinimais, tiek Lietuvos banko duomenimis, 2000 m. I pusmetį 1-3 mėn. trukmės indėlių litais palūkanų norma mažėjo. Palūkanos už indėlius JAV doleriais praktiškai nepakito. Panašiai kito ir kitų terminų indėlių kainos. Indėlių palūkanų mažėjimą lėmė dėl mažėjančių kreditavimo ir investicijų į išdo vekselius apimčių bankiniame sektoriuje jaučiamas trumpo termino litų perteklius. Dėl šios priežasties bankams sumažėjo poreikis pritraukti lėšų iš gyventojų bei įmonių. Antra vertus, mažėjančios palūkanos bei planuojamas bazinės valiutos keitimas skatina ūkio subjektus nelaikyti litų terminuotose sąskaitose: šių metų viduryje net 69 proc. visų indėlių litais sudarė indėliai iki pareikalavimo, kai tuo tarpu valiutiniuose indėliuose ši indėlių rūšis tesudarė 28 proc.

4.3 Vyriausybės vertybinių popierių palūkanos mažės

Vyriausybės vertybiniai popieriai (VVP) - Vyriausybės skoliniai įsipareigojimai, viešai parduodami aukcionuose. Tai instrumentas, kuriuo Vyriausybė skolinasi pinigus. Trumpalaikiai VVP (iki 1 metų trukmės) vadinami išdo vekseliais, o ilgalaikiai (virš 1 metų) - Vyriausybės obligacijomis. Lietuvos Vyriausybės emituojami VP platinami aukcionuose, kuriuos rengia Lietuvos bankas.

2000 m. I pusmetį aukcionuose buvo parduodami 3 ir 6 mėnesių bei 1, 2 ir 3 metų trukmės VVP. Tokiu būdu per pirmąjį šių metų pusmetį Vyriausybė pasiskolino vidaus rinkoje virš 1.5 mlrd. Lt., kas sudarė 63 proc. 1999 m. I pusmečio lygio (pernai pirmą pusmetį išplatinta VVP už 2.4 mlrd.Lt.)⁶³.

Per pirmąjį 2000 m. pusmetį įvyko 39 aukcionai (1999 m. per tą patį laikotarpį – 48). Daugiausia buvo išplatinta 6 mėn. ir 12 mėn. trukmės VVP (jie sudarė atitinkamai 35 ir 32 proc. visos pasiskolintos sumos), nors pernai populiariausi buvo 3 ir 6 mėn. trukmės išdo vekseliai. VVP pelningumas šiais metais buvo gerokai mažesnis nei praeitais metais:

Lentelė 6. Per laikotarpį parduotų VVP suma nominaliaja verte, vidutinis pelningumas ir aukcionų skaičius

VVP terminas	parduota nominaliaja verte, mln.Lt			vidutinis pelningumas, %			aukcionų skaičius	
	1999/I p.	2000/I p.	pokytis	1999/I p.	2000/I p.	pokytis	1999/I p.	2000/I p.
1 mėn.	210	-	-210	7,4	-	-	7	-
3 mėn.	809,6	360	-449,6	10	7,7	-2,3	15	11
6 mėn.	1053,3	540	-513,3	11,4	9,2	-2,2	18	10
1 metų	328,1	496,3	168,2	13,1	10,5	-2,6	6	11
2 metų	39,2	105	65,8	13,5	12,6	-0,9	2	5
3 metų	-	37,6	37,6	-	11,8	-	-	2

Šaltinis: Lietuvos bankas

Iš lentelės duomenų taip pat matyti, kad šių metų I pusmetį gerokai sumažėjo Vyriausybės skolinimosi apimtys, kas nulėmė skolinimosi kainos mažėjimą.

Klausimas apie prognozuojamas VVP palūkanų normas į LLRI nagrinėjamų rodiklių sąrašą buvo įtrauktas trečiajame tyrime. Kaip ir ankstesniuose dviejuose tyrimo etapuose, VVP palūkanų prognozės nurodė mažiausiai respondentų – 79 procentai dalyvavusių tyrime.

Ekspertų nuomone, metų trukmės VVP vidutinės palūkanų normos 2001 m. viduryje bus 11 proc., t.y., 1.5 proc. punkto mažiau nei buvo prognozuota 2000 metų pabaigai (12.5 proc.) ir 1.1 proc. punkto mažiau, nei prognozuota 2000 m. viduriui (12.1 proc.).

Ekspertų prognozės. Metų trukmės VVP vidutinis pelningumas 2001 m. I pusm., %

<u>Aritmetinis vidurkis</u>	<u>moda</u>	<u>mediana</u>
11.0	10.0	11.0

Pagal veiklos sektorius (aritmetiniai vidurkiai):

<u>Finansai</u>	<u>gamyba</u>	<u>paslaugos</u>	<u>prekyba</u>
10.3	10.9	11.0	12.2

Pagal veiklos vietą (aritmetiniai vidurkiai):

<u>Vilnius</u>	<u>ne Vilnius</u>
10.3	11.5

Kaip rodo artimi aritmetinio vidurkio, modos ir medianos įverčiai, ekspertai gana tvirtai sutaria dėl prognozuojamos metų VVP palūkanų normos.

⁶³ www.lbank.lt

Nors artimiausiam laikotarpiui (iki 2001 m. vidurio) ekspertai prognozuoja žemesnes vienerių metų trukmės VVP palūkanas nei anksčiau, prognozuojamas pelningumas yra gerokai aukštesnis nei šiuo metu rinkoje esančios palūkanos (paskutinės 1 metų trukmės VVP emisijos, išplatintos spalio viduryje vidutinis pelningumas buvo 7.0 proc.). Tai gali būti susiję su ekspertų lūkesčiais, kad po Seimo rinkimų naujoji Vyriausybė, stengdamasi įgyvendinti savo rinkiminius pažadus, nebetęs A.Kubiliaus Vyriausybės politikos: nebesilaikys griežtos ekonominės drausmės, padidins biudžeto išlaidas bei skolinimosi apimtis vidaus rinkoje. Pastebėtina tai, kad rinkos dalyvių nuomone, VVP palūkanos turėjo sumažėti, tačiau tokio staigaus jų kritimo, kaip 2000 m. I pusmetį, ekspertai nenumatė.

4.4. Paskolų rinkos dalis tenkanti ne bankams - stabili

Kaip ir ankstesniuose trijuose tyrimo etapuose, LLRI tyrimo dalyviai buvo prašomi nurodyti ne bankams tenkančių paskolų rinkos dalį.

Ekspertų vertinimai. Paskolų rinkos dalis, tenkanti ne bankams, 2000 m. I pusm., %

<u>Aritmetinis vidurkis</u>	<u>moda</u>	<u>mediana</u>
21	20	20

Pagal veiklos sektorius (aritmetiniai vidurkiai):

<u>Finansai</u>	<u>gamyba</u>	<u>paslaugos</u>	<u>prekyba</u>
19.6	17.6	23.4	25.1

Pagal veiklos vietą (aritmetiniai vidurkiai):

<u>Vilnius</u>	<u>ne Vilnius</u>
22	18.8

Lyginant su ankstesnio tyrimo etapo vertinimais, respondentų nuomone, nebankinių paskolų dalis rinkoje 1 procentiniu punktu padidėjo. Jų vertinimais, ūkio subjektai skolinasi vidutiniškai penktadalį lėšų ne iš bankų, o iš kitų šaltinių. Dėl to egzistuoja aiškus sutarimas tarp ekspertų. Dėl nebankinių paskolų rinkos dalies 2001 m. viduryje ekspertai taip pat sutaria.

Ekspertų prognozės. Paskolų rinkos dalis, tenkanti ne bankams, 2001 m. I pusm., %

<u>Aritmetinis vidurkis</u>	<u>moda</u>	<u>mediana</u>
20	20	20

Pagal veiklos sektorius (aritmetiniai vidurkiai):

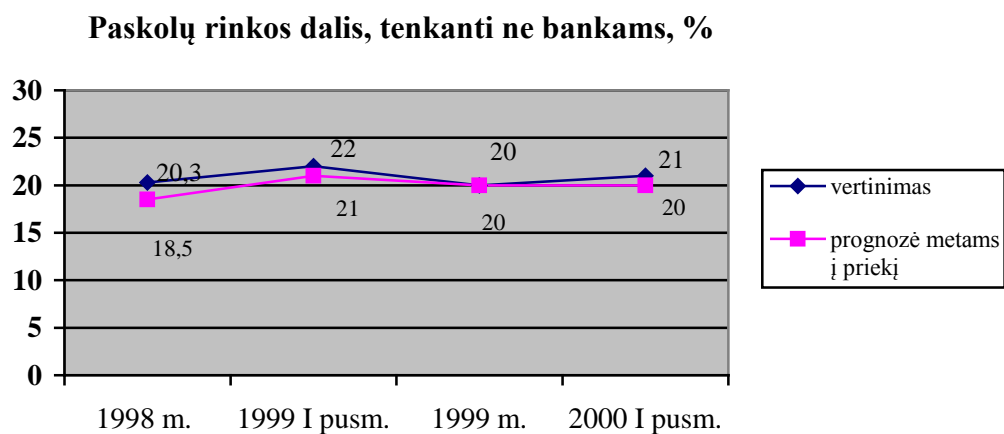
<u>Finansai</u>	<u>gamyba</u>	<u>paslaugos</u>	<u>prekyba</u>
19	17	23	24

Pagal veiklos vietą (aritmetiniai vidurkiai):

<u>Vilnius</u>	<u>ne Vilnius</u>
21	19

LLRI tyrimo dalyviai prognozuoja nebankinių paskolų dalies sumažėjimą 1 procentiniu punktu. Tačiau ekspertų pagal veiklos sritis prognozės išsiskyrė: finansinio ir gamybinio sektoriaus atstovai mano, kad nebankinių paskolų dalis turėtų mažėti, tuo tarpu paslaugų teikėjai ir prekybininkai mano priešingai. Bendru vertinimu, 2001 m. viduryje nebankinių paskolų dalis, kaip ir šias metais, sudarys penktadalį visų ūkio subjektų paskolų.

Grafikas 26.



Šaltinis: LLRI tyrimas

Paskolų dalis, tenkanti ne bankams, didėtų, jei atsirastų galimybė steigti nebankines kredito institucijas, ir mažėtų, jei gerėtų bankinių paskolų sąlygos.

Apibendrinančios išvados

Šeštasis LLRI makroekonominių rodiklių tyrimo etapas apėmė 2000 I pusmečio vertinimus ir prognozes metams iki 2001 m. vidurio. Ekspertų apklausoje, atliktoje liepos mėnesį, dalyvavo 47 ekspertai. Pastebėtina, kad vasarą atliekamose apklausose dalyvauja mažiau ekspertų, nes apklausos laikotarpis sutampa su atostogomis. Tai ypač žymu pramonėje - šį kartą dėl šios priežasties apklausoje nedalyvavo nemažai nuolatinių tyrimo ekspertų, dirbančių gamybinėse įmonėse. Tačiau susidomėjimas pusmetiniu leidiniu būna didesnis nei metiniu. Tikriausiai dėl to, kad rudenį daugumoje įmonių ruošiami planai sekantiems metams, rengiamas bei svarstomas kitų metų valstybės biudžetas, valstybės investicijų programa, nebiudžetinių fondų pajamos bei išlaidos. Be to, kaip jau tapo įprasta, oficialiosios pagrindinių rodiklių prognozės, suvedus pirmojo pusmečio rezultatus, yra koreguojamos, iš naujo įvertinamos einamųjų metų biudžeto galimybės.

Šiame tyrimo etape į klausimyną įtraukėme vieną naują rodiklį - santykinę mokesčių našta bei BVP augimo prognozės patikslinimą einamiesiems metams. Tenka pastebėti, kad šiuos rodiklius nurodė mažiausiai ekspertų. Visi ekspertai vertino BVP augimą bei vidutinį darbo užmokestį didmiestyje. Beveik visi ekspertai nurodo šešėlinės ekonomikos dydį, infliaciją, nedarbo lygį, įmonių investuojamą pelno dalį, prognozuojamą lito kursą su JAV doleriu. Mažiau ekspertų mano esą pakankamai informuoti, kad galėtų vertinti įmonių nuosavybės grąžą, būsimas VVP palūkanas, gamintojų kainų indeksą, namų ūkių santaupas bei investicijas.

LITERATŪROS SĄRAŠAS/ BIBLIOGRAPHY

Leidiniai

- EIU, Lithuania. Country Report, August 1999.
- European Commission, Uniting Europe, No.50, 2000.02.07.
- Hansabank Markets, The Baltic Overview, 2000.08.23.
- Lietuvos bankas, Mėnesinis biuletenis, 1997, nr.12.
- Lietuvos bankas, Mėnesinis biuletenis, 1999, nr.12.
- Lietuvos bankas, Mėnesinis biuletenis, 2000, nr.6.
- Lietuvos Respublikos Ūkio ministerija, Lietuvos Respublikos ūkio ekonominės ir socialinės plėtros 2000-2002 metais prognozė, Vilnius, 2000 kovas.
- Lietuvos Respublikos Ūkio ministerija, Lietuvos Respublikos ūkio ekonominės ir socialinės plėtros 2000-2002 metais prognozė, Vilnius, 1999 gruodis.
- Lietuvos statistikos departamentas, Lietuvos ekonominė ir socialinė raida 6/2000.
- Lietuvos statistikos departamentas, Lietuvos ekonominė ir socialinė raida 7/2000.
- Lietuvos statistikos departamentas, Lietuvos ekonominė ir socialinė raida 1/1998.
- Lietuvos statistikos departamentas, Lietuvos ekonominė ir socialinė raida 7/1998.
- Lietuvos statistikos departamentas, Lietuvos ekonominė ir socialinė raida 1/1999.
- Lietuvos statistikos departamentas, Lietuvos ekonominė ir socialinė raida 7/1999.
- Lietuvos statistikos departamentas, Lietuvos ekonominė ir socialinė raida 1/2000.
- Nacionalinė vertybinių popierių birža, Vertybinių popierių rinka, 2000 II ketvirtis, 2000.
- Steponavičienė G., Vilpišauskas R., Lietuvos makroekonominių rodiklių tyrimas 1997/1998. - Vilnius: LLRI, 1998.
- Steponavičienė G., Vilpišauskas R., Lietuvos makroekonominių rodiklių tyrimas 1998/1999 (1). - Vilnius: LLRI, 1998.
- Steponavičienė G., Vilpišauskas R., Lietuvos makroekonominių rodiklių tyrimas 1998/1999 (2). - Vilnius: LLRI, 1999.
- Steponavičienė G., Vilpišauskas R., Lietuvos makroekonominių rodiklių tyrimas 1999/2000 (1). - Vilnius: LLRI, 1999.
- Steponavičienė G., Vilpišauskas R., Lietuvos makroekonominių rodiklių tyrimas 1999/2000 (2). - Vilnius: LLRI, 2000.
- Valstybės įmonės valstybės turto fondo valdybos 2000.07.20 posėdžio sprendimo (protokolas Nr.109, 4 klausimas) priedas, 2000 m. pirmojo pusmečio VĮ Valstybės turto fondo veikos, susijusios su valstybės turto valdymu, naudojimu ir disponavimu juo, ataskaita, Informaciniai pranešimai, 2000, Nr.32.
- Vilniaus bankas, Lithuanian macroeconomic review, No. 2, July 2000.
- www.ekm.lt
- www.lbank.lt
- www.std.lt

Periodika

- 100 didžiausių Lietuvos akcinių bendrovių (išankstiniai duomenys) 2000 m. pirmasis pusmetis, Lietuvos rytas, Vartai, 2000.10.02.
- BNS, " ABN AMRO" Lietuvai šiandien prognozuoja 2 proc. BVP augimą, 2000.05.29.

BNS, "Lietuvos ryto inf.", Bankų klientai tikisi mažesnių palūkanų, Lietuvos rytas, Vartai, 2000.09.18.
BNS, Lietuvai TVF prognozuoja 2.5 proc. ekonominį augimą, 2000.09.20.
BNS, Merita Nordbanken sumažino Lietuvos ekonominio augimo prognozes, 2000.09.22.
BNS, Pagrindiniai prognozuojami Lietuvos makroekonominiai rodikliai, 2000.09.20.
BNS, Pirmąjį pusmetį BVP išaugo 1.9 proc., 2000.10.02.
BNS, Šiomet BVP augs 1,3-2 proc., prognozuoja Ūkio ministerija, 2000.04.21.
BNS, Tikrasis nedarbo lygis Lietuvoje – 14.6 proc., teigia statistika, 2000.09.24.
BNS, Valdžia planuoja didesnę Lietuvos ūkio augimą, 2000.09.14
BNS, Vyriausybė siūlys mažinti šių metų biudžetą 180 mln. Litų, 2000.09.13.
BNS, Trišalė taryba nesutarė, ar padidinti minimalią mėnesio algą, 2000.10.03.
Deksnyš, M., Cukraus rinkoje – absurdas, Vartai/Lietuvos Rytas, 2000.09.25.
ELTA, Šiomet tikimasi BVP augimo iki 3 procentų, Kauno diena, 2000.07.15.
Ranonytė A., Apie lito persiejimą praneš prieš pusę metų, Verslo žinios, 2000.09.18.
Ranonytė A., Lito devalvavimo rizika sumažėjo, Verslo žinios, 2000.09.13.
Rusteika M., Rusijos ekonomika tikrai atsigauja, Verslo žinios, 2000.10.11.
Šliužas K., Trumpalaikis "Mažeikių naftos" spurtas", Verslo žinios, 2000.09.13.
Verslo žinios, Prognozė: Lietuva 2000-aisiais, 2000.02.09.
Verslo žinios, Augimo dar teks palaukti, 2000.09.14.

APKLAUSOJE DALYVAVĘ EKSPERTAI/ SURVEY PARTICIPANTS

Aleksandras Abišala (Abišala ir partneriai), Antonis Balkūnas (Vokė - III), Laimonas Belickas (Vilniaus bankas), Algirdas Bučas (Invalida), Valdas Cicėnas (Drauda), Antanas Danys (Hanza lizingas), Rita Dapkutė-Lumbienė (Ritos virtuvė), Nerijus Datkūnas (Utenos trikotažas), Marius Daugintis (Siemens), Jonas Girijotas (Ogmios pulsas), Emilis Gustainis (Biržų akcinė pieno bendrovė), Rytis Jakaitis (Prime Investment), Jonas Jakimavičius (Lietuvos statybininkų asociacija), Andrius Jovaiša (Apranga), Antanas Kaminskas (Lietuvos verslo darbdavių konfederacija), Arūnas Karaliūnas (Lietuvos rytas), Algirdas Kateiva (KLASCO), Artūras Keleras (Centrinis vertybinių popierių depozitoriumas), Edmundas Kolevaitis (Edmundas ir kompanija), Kęstutis Kvainauskas (advokato A. Miškinio kontora), Mindaugas Lapinskas (Unilever), Aušra Meškauskienė (IBM Lietuva), Raimondas Mickūnas (Panevėžio pienas), Audrius Mikšys (Ragutis), Rimantas Miknius (Lietuvos viešbučių asociacija), Aurelijus Motiejūnas (Partek-Paroc), Petras Narbutas (Narbutas ir Ko), Kęstutis Naujokaitis (Info-Tec), Darius Nedzinskas (Hansabankas), Šarūnas Nedzinskas (Vilniaus bankas), Kęstutis Nėnius (Žaidas), Žilvinas Pakeltis (Tetra Pak Lietuva), Sigitas Petraitis ir Jurgis Rubaževičius (VB Vilfima), Algirdas Poškus (LŽŪB draudimas), Vaidas Savukynas (Minvista), Vytenis Staugaitis (Valkon Enterprises), Olga Stravinskienė (Lietuvos vystymo bankas), Vaclovas Šleinota (Vilniaus Vingis), Tomas Tolpežninkas (Audėjas), Rimantas Tuskevičius (Eko Rivi), Gintas Umbrasas (Ekonominės konsultacijos), Romanas Urniežius (Dvarčionių keramika), Rimvydas Vaštakas (Klaipėdos Smeltė), Vytautas Vakrina (V.Vakrinos II), Evaldas Venckus (Klaipėdos baldai), Kęstutis Vilutis (Biocentras), Eimantas Viršila (FMĮ Suprema).

LLRI tyrimo rodiklių sąvadas

Rodiklis		2000 m. I pusmetis	Prognozės 2001 m. I pusmečiui
		Įverčių vidurkiai	Įverčių vidurkiai
BVP augimas, %		1.4	2.3
Šešėlinės ekonomikos dalis BVP, %		23	23
Neapskaitomas importas, %		20	20
Neapskaitomas eksportas, %		12	11
Infliacija, %		2.0	3.4
GKI		101.7	103.4
Nedarbo lygis, %	didmiestyje	12.2	12.0
	mieste	16.7	16.9
	bendras vidurkis*	14.1	14.1
Lt: \$		-	4.3
Pomokestinis darbo užmokestis, Lt/mėn.	didmiestyje	1 063	1 096
	mieste	757	784
	bendras vidurkis*	934	965
Namų ūkių pajamos visam namų ūkiui, Lt/mėn.	didmiestyje	2 069	2 167
	mieste	1 436	1 500
	kaime	778	782
	bendras vidurkis	1 479	1 537
Darbo užmokestis namų ūkių pajamose, %	didmiestyje	85	86
	mieste	76	76
	kaime	38	39
Namų ūkių santaupos, Lt/mėn.	didmiestyje	311	322
	mieste	180	192
	kaime	86	87
Namų ūkių investicijos, Lt/mėn.	didmiestyje	312	335
	mieste	180	193
	kaime	82	84

* Vidurkis be kaimo.

LLRI tyrimo rodiklių sąvadas

Rodiklis		2000 m. I pusmetis	Prognozės 2001 m. I pusmečiui
		įverčių vidurkiai	įverčių vidurkiai
Įmonių	pelningumas, %	4.6	5.4
	nuosavybės grąža, %	9.7	10.4
	investuojamas pelnas, %	59	62
Palūkanų normos, %	6-12 mėn. paskolų litais	13.8	13.4
	6-12 mėn. paskolų JAV doleriais	11.5	11.0
	1-3 mėn. indėlių litais	6.2	6.1
	1-3 mėn. indėlių JAV doleriais	4.5	4.4
VVP palūkanų norma, %		-	11.0
Nebankinių paskolų rinkos dalis, %		21	20
Mokesčių našta, % nuo BVP		41.2	41.8