

LIETUVOS MAKROEKONOMINIŲ RODIKLIŲ TYRIMAS
1999/2000 (2)

I TYRIMO TIKSLAI IR METODIKA

II RODIKLIAI

1 SKYRIUS

ŠALIES EKONOMIKA

- 1.1 Bendrasis vidaus produktas
- 1.2 BVP augimas
- 1.3 Šešėlinė ekonomika
- 1.4 Šešėlinės ekonomikos dinamika
- 1.5 Neapskaitytas importas ir eksportas
- 1.6 Infliacija ir kainų indeksai
- 1.7 Nedarbas
- 1.8 Lito kursas su JAV doleriu

2 SKYRIUS

NAMŲ ŪKIAI

- 2.1 Darbo užmokestis
- 2.1 Namų ūkių pajamos
- 2.3 Darbo užmokesčio dalis namų ūkių pajamose
- 2.4 Namų ūkių pajamos, skiriamos investicijoms ir santaupoms
- 2.5 Namų ūkių išlaidos

3 SKYRIUS

ĮMONĖS

- 3.1 Įmonių pelningumas
- 3.2 Nuosavybės grąža
- 3.3 Investuojamas įmonių pelnas

4 SKYRIUS

PINIGŲ KAINA

- 4.1 Palūkanos už paskolas
- 4.2 Palūkanos už depozitus
- 4.3 Palūkanos skolinantis tiesiogiai

III BAIGIAMOSIOS PASTABOS

Literatūros sąrašas

Apklausoje dalyvavę ekspertai

Rodyklių sąvadas

Ižanga – sumažėjęs neapibrėžtumas rinkoje

Lietuvos laisvosios rinkos institutas (LLRI) pristato penktąją Lietuvos makroekonominių rodiklių tyrimo studiją. Šia studija tęsiamas 1997 m. pradėtas pagrindinių Lietuvos ekonominių rodiklių tyrimas, grindžiamas rinkos dalyvių vertinimais bei prognozėmis. Pristatomi 1999 m. vertinimai bei 2000 m. prognozės.

Šis projektas įgavo reguliaraus tyrimo pobūdį. Jame pateikiami duomenys atrado savo nišą ekonominių rodiklių rinkoje, papildydami statistinę informaciją, kurią teikia Lietuvos statistikos departamentas (LSD) bei kitos oficialios institucijos. Pastebėtina, jog pastaruoju metu atsiranda vis daugiau ekonominės informacijos šaltinių – savo vertinimus bei prognozes apie Lietuvos ekonomikos raidą pateikia kai kurie užsienio investuotojai Lietuvoje, ypač finansinių paslaugų srityje, ar besidomintys investicijomis šiame regione.

Makroekonominių vertinimų plėtrą Lietuvoje galima sieti tiek su sparčiai kintančiais ekonominiais ir politiniais procesais šalyje, kurie sąlygoja tokio pobūdžio informacijos poreikio augimą, tiek su augančiu paslaugų ir prekių lygiu bei įvairove Lietuvos rinkoje. Beje, operatyvios ekonominės informacijos poreikį rodo ir 2000 m. kovo mėn. Lietuvos vyriausybės nutarimas, įpareigojantis Lietuvos statistikos departamentą, Lietuvos banką bei kai kurias ministerijas kiekvieno metų ketvirčio pabaigoje pateikti šalies makroekonominę apžvalgą. Nors augantis ekonominių vertinimų skaičius sukuria vis didesnę konkurenciją šio tyrimo duomenims, nemažėjantis susidomėjimas jais rodo, jog LLRI taikoma metodika gali pateikti naudingų įžvalgų apie Lietuvos ekonomiką, identifikuoti rinkos dalyvių lūkesčius, vertingus tiek pačiai rinkai, tiek vyriausybei.

Kaip ir ankstesniuose leidiniuose, studijoje visų pirma pateikiami tyrimo tikslai, metodologinis pagrindimas, nagrinėjamų rodiklių sąrašas bei jų analizės būdai. Tai aptariama šioje dalyje. Kitose dalyse nagrinėjami atskirų makroekonominių rodiklių vertinimai ir prognozės, o studijos pabaigoje pateikiami apibendrinimai, įžvalgos ir lyginamojo pobūdžio pastebėjimai.

Pagrindinis *tyrimo tikslas* yra pateikti ekonominių rodiklių, reikalingų verslui planuoti, vertinimus, grindžiamus rinkos dalyvių (ekspertų) nuomonėmis, suteikti skaitytojams galimybę palyginti šiuos vertinimus su prieinamais oficialiais statistiniais duomenimis ir pasiūlyti ryškesnių skirtumų interpretacijas. Tyrimu nesiekama paneigti oficialių statistinių duomenų, kurių daugumą ruošia LSD. LLRI tyrimas yra grindžiamas kitokia metodologija, nei LSD duomenų rinkimo ir apibendrinimo būdai, ir juo siekiama pateikti alternatyvius ekonominių rodiklių vertinimus vartotojams lengvai prieinamu būdu.

LLRI tyrimas remiasi *ekspertų sutarimo paradigma*, kuri yra grindžiama racionalių lūkesčių teorija. Jos pagrindinė prielaida – jei ekonominio kintamojo (rodiklio) dydis gali būti siejamas su pastebimais procesais, asmenys (rinkos dalyviai) suformuos savo vertinimus ir prognozes, susijusius su šiais procesais, panaudodami visą jiems prieinamą informaciją. Vertinimų ir prognozių patikimumas priklauso nuo panaudojamos informacijos kiekio ir gebėjimo ją „apdoroti“. Tikėtina, jog daugiausia informacijos apie ekonominius rodiklius, aptariamus šioje studijoje, turi asmenys, nuolatos naudojančys tokio pobūdžio informaciją tiesioginėje savo veikloje, o jų veiklos sėkmė atspindi informacijos apdorojimo gebėjimus.

Kaip minėta, šiame etape ekspertai vertino 1999 m. ekonominius rodiklius bei prognozavo jų dydžius metų 2000 m. laikotarpiui. 1999 m. ekonominių rodiklių vertinimai (*ex post*) lyginami ne tik su oficialiais statistiniais duomenimis, bet ir su prieš metus pateiktomis prognozėmis minėtam laikotarpiui (*ex ante*). Kadangi tai yra jau penktas tyrimo etapas,

galima analizuoti vertinimų ir prognozių tendencijas santykinai ilgu laikotarpiu. Tai suteikia daugiau erdvės įžvalgoms ir apibendrinimams.

Ekspertų apklausa buvo atlikta 2000 m. sausio-vasario mėn. Tuo metu politinė ir ekonominė šalies aplinka tapo stabilesnė, nei prieš pusę metų. A. Kubiliaus vadovaujama vyriausybė, turinti Seimo daugumos bei Prezidento pasitikėjimą, ėmėsi rengti būtinas ekonominės politikos reformas, mažinti biudžeto išlaidas bei parodė pasiryžimą tęsti valstybinių įmonių privatizaciją. Pradėtas ruošti susitarimas su Tarptautiniu valiutos fondu. Nors verslo aplinką gerinančios reformos dar nepradėtos praktiškai vykdyti, deklaruojami ketinimai ir paruošiamieji darbai ankstesnių vyriausybių politikos fone teikė optimizmo ir sustiprino rinkų pasitikėjimą vyriausybėje. Tuo pačiu ėmė atsigaivinti išorinės rinkos, prognozuojamas paklausos Rusijoje bei ES augimas, kuris gali sudaryti sąlygas Lietuvos įmonių veiklos pagyvėjimui. Tikėtina, jog šios vidaus bei išorės tendencijos turėjo įtakos ekspertų vertinimams.

Apklausos anketoje ekspertai buvo prašomi įvertinti šiuos ekonominius rodiklius: bendro vidaus produkto (BVP) augimą, šešėlinės ekonomikos dalį BVP, infliaciją, gamintojų kainų indeksą, nedarbo lygį, darbo užmokestį, namų ūkių pajamas, jų dalį skiriamą investicijoms, namų ūkių pajamų dalį, skiriamą santaupoms, darbo užmokesčio dalį namų ūkių pajamose, neapskaitytą importą ir eksportą, įmonių pelningumą, nuosavybės grąžą bei investicijas, nominalias paskolų ir indėlių palūkanų normas, nebankinių paskolų dalį paskolų rinkoje, ir prognozuojamas VVP palūkanų normas bei lito kursą su doleriu. Rodiklių sąrašas po trečiojo tyrimo etapo nebuvo koreguojamas.

Kaip ir ankstesniuose tyrimo etapuose, ekspertai buvo prašomi nurodyti ne atstovaujamos įmonės, organizacijos ar šakos, bet bendras šalies realijas atitinkančias reikšmes, remiantis visa jiems prieinama informacija. Ekspertų atranka nėra reprezentacinė - tyrime dalyvauti kviečiami sėkminguose versluose dirbantys, o ne skirtingas veiklos rūšis, skirtingo dydžio įmonės ar skirtingus regionus atstovaujantys asmenys. Viso šiame tyrime dalyvavo 50 ekspertų. Jų vertinimai yra interpretuojami skirstant pagal veiklos sritį – gamybos, finansų bei prekybos ir paslaugų – bei pagal veiklos vietą – dirbančius Vilniuje ir kitose vietovėse. Nors, kaip buvo minėta, apklausa nėra reprezentatyvi, toks ekspertų skirstymas gali atskleisti tam tikras tendencijas, kurios neišryškėja apibendrinant visus vertinimus.

Ši studija yra sudaryta pagal tokį patį planą kaip ir ankstesnės. Kiekvieno rodiklio analizė pradedama jo trumpu apibrėžimu, pateikiami LLRI tyrimo rezultatai ir oficialių šaltinių (jei jų yra) duomenys. Kaip minėta, šio tyrimo etapo vertinimai lyginami ne tik su oficialiais duomenimis, bet ir su ankstesniuose tyrimo etapuose nurodytais ekspertų vertinimais ir prognozėmis. Kadangi oficialiai prognozuojami tik kai kurie rodikliai – BVP, infliacija, nedarbo lygis – ne visus ekspertų prognozuojamus rodiklius yra su kuo lyginti. Kai kurie rodikliai lyginami atsižvelgiant į jų apibrėžimo skirtumus. Apibendrinant ekspertų vertinimus naudojami trys vidurkiai: aritmetinis vidurkis, mediana ir moda*. Lentelėse bei grafikuose yra naudojami aritmetiniai vidurkiai (toliau tekste – vidurkiai). Palyginus ekspertų vertinimus su oficialiais vertinimais, pateikiamos galimos ryškesnių skirtumų interpretacijos.

Ekspertai buvo prašomi nurodyti tik tuos rodiklius, kuriuos, jų nuomone, jie gali kompetentingai įvertinti. Didžiąją dalį dalyvavusių ekspertų sudaro asmenys, dalyvavę ankstesniuose tyrimo etapuose. Ekspertų sąrašas yra pateiktas leidinio pabaigoje.

Tyrimo autoriai dėkoja apklausos dalyviams, užsakovams ir finansuotojams, be kurių skirto laiko ir lėšų šio tyrimo tęsimas nebūtų įmanomas. Taip pat tyrimo autoriai dėkoja visiems, suteikusiems vertingų pastabų ir pasiūlymų.

* Mediana – suranguotos įverčių eilės vidurinė reikšmė. Tai yra reikšmė, nuo kurios kiti įverčiai yra mažiausiai nutolę. Moda – įverčių eilės dažniausiai pasitaikanti reikšmė. Moda nusako tipinį vertinimą.

II RODIKLIAI

1999 metų vertinimai ir prognozės 2000 metams

I skyrius. ŠALIES EKONOMIKA

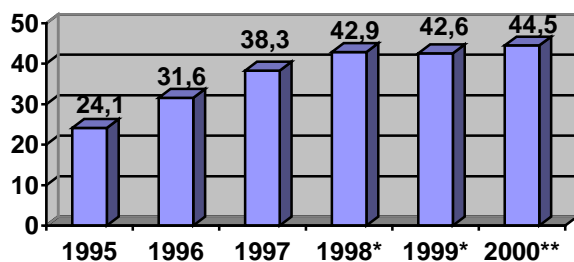
1.1. Bendrasis vidaus produktas 1999 m. nepasiekė planuotų apimčių

Bendrasis vidaus produktas (BVP) – tai galutiniam vartojimui šalies viduje pagamintų prekių ir suteiktų paslaugų vertė rinkos kainomis per nagrinėjamą laikotarpį.

Išankstiniais LSD duomenimis, per 1999 metus Lietuvoje buvo sukurta 42.6 mlrd. litų veikusiomis kainomis¹. 1999 metų oficialiosios BVP prognozės per metus laiko gerokai sumažėjo: 1999 kovo mėnesį Ūkio ministerija prognozavo 46.5 mlrd., o gruodžio mėnesį - tik 42.4 mlrd. litų pridėtinės vertės². Išankstiniais LSD duomenimis pernai BVP buvo sukurta 200 milijonų litų daugiau nei numatė pastarosios prognozės. 1999 m. gruodį Ūkio ministerija prognozavo, kad 2000 m. Lietuvoje bus sukurta bendrojo vidaus produkto už 44.5 mlrd. litų³. Balandžio pabaigoje atnaujintose prognozėse Ūkio ministerija numato, kad 2000 m. BVP sieks 44.1- 44.4 mlrd. litų⁴.

Grafikas 1.

Lietuvos BVP, mlrd. litų veikusiomis
kainomis



* - Statistikos departamento negalutiniai duomenys, ** - Ūkio ministerijos prognozė.
Šaltinis: Lietuvos statistikos departamentas, Lietuvos ūkio ministerija

1.2. Bendrasis vidaus produktas pernai mažėjo...

BVP augimas – palyginamosiomis kainomis išreikšto BVP pokytis per nurodytą laikotarpį procentais. BVP augimas skaičiuojamas ketvirčiui, pusmečiui, metams.

Šios LLRI tyrimo apklausos, atliktos 2000 m. sausio-vasario mėnesiais, duomenimis, 1999 m. Lietuvos ekonomika traukėsi. Ekspertų nuomone, *BVP augimo* 1999 m. vidurkis sudaro -1.8 proc. (žr. duomenis žemiau):

Ekspertų vertinimai. BVP augimas 1999 m., %

Aritmetinis vidurkis	moda	mediana
-1.8	-5.0	-1.9

¹ BNS, Lietuvos BVP ..., 2000.04.07.

² Lietuvos Respublikos ūkio ekonominės ir socialinės plėtros 2000-2002 metais prognozė, 2000 kovas, 2 ir 4 lentelė, 1999 gruodis, 2 lentelė.

³ Ibid.

⁴ BNS, Lietuvos BVP..., 2000.04.07

Pagal veiklos sektorius (aritmetiniai vidurkiai):

<u>Finansai</u>	<u>gamyba</u>	<u>paslaugos</u>	<u>prekyba</u>
-2.1	-3.2	-0.9	-0.7

Pagal veiklos vietą (aritmetiniai vidurkiai):

<u>Vilnius</u>	<u>ne Vilnius</u>
-1.5	-3.0

Praeitame tyrimo etape, kuomet ekspertai vertino 1999 m. pirmojo pusmečio BVP augimą, jų pateiktų įverčių išsibarstymas buvo didelis, taigi sutarimo dėl BVP augimo vertinimo nebuvo. Šį kartą ekspertų nuomonės skiriasi mažiau: aritmetinis vidurkis ir mediana beveik sutampa, tik moda yra gerokai mažesnė. Kadangi moda nėra labai charakteringa, aritmetinis vidurkis geriausiai atspindi bendrą ekspertų nuomonę.

Nagrinėjant įverčius pagal pjūvius, galime pastebėti, kad didžiausią ekonominį nuosmukį nurodo gamybos sektorius, o mažiausią - prekybos ir paslaugų. Gamybos sektoriaus atstovai pateikė blogesnius BVP augimo vertinimus visuose (išskyrus praeitą) tyrimo etapuose. Be to, kaip ir anksčiau, geresnės nuomonės apie Lietuvos ekonominį augimą yra sostinėje dirbantys ekspertai.

Statistikos departamento preliminariais vertinimais, Lietuvos BVP per 1999 metus sumažėjo 4.1 procento. Visus keturis ketvirčius buvo užfiksuotas BVP smukimas (-2.8, -1.4, -6.7 ir -5 proc.)⁵. Oficialiosios 1999 m. BVP augimo prognozės kito nuo 7 proc. augimo 1998 rudenį, 3.7 - 4.1 proc. 1999 m. kovą iki minus 2.1 proc. gruodį.

Pagrindinės ekonominio nuosmukio Lietuvoje priežastys yra netinkama ekonominė politika, Rusijos ekonominė krizė ir daugiausia dėl to sumažėjęs eksportas bei Mažeikių Naftos prastovos dėl žaliavos trūkumo*. Lietuvos eksportas, Statistikos departamento duomenimis, 1999 m. smuko 19.3 procento (į Rusiją - net tris kartus), o Mažeikių Nafta dirbo su dažnomis pertraukomis ir patyrė 131 mln. Litų nuostolių.

Pagrindiniai netinkamos ekonominės politikos pavyzdžiai - tai didelė mokesčių našta, biurokratiniai verslo suvaržymai, darbo santykių reguliavimai, stabdantys darbo jėgos mobilumą, uždelstos socialinės rūpybos, žemės ūkio bei sveikatos sistemos reformos. Ekonominio pakilimo metu (iki Rusijos krizės ir naftos tiekimo sutrikimų) valstybės ekonominė politika, nors ir įtakojo ekonominį augimą, tačiau nebuvo lemiantis faktorius. Tačiau atsiradus objektyvioms kliūtims Lietuvos įmonių sėkmingai veiklai, valdžios veiksmų įtakos svarba gerokai išaugo. Lygiai taip pat išaugo socialinės sferos aktualumas, šio sektoriaus problemos pasidarė akivaizdžios: Socialinio draudimo fondo deficitas, lėšų trūkumas pašalpoms mokėti, sveikatos apsaugos sistemos neefektyvumas, žemės ūkyje dirbančių žmonių priklausomybė nuo subsidijų ir pan. Analizuojant ekonomiką matyti neabejotinas struktūrinių reformų - žemės ūkio, pensijų sistemos, energetikos, sveikatos apsaugos - poreikis.

Dėl kai kurių reformų (pvz., pensijų) būtinumo jau neabejojama ir oficialiuosiuose sluoksniuose, tačiau tiek apie žemės ūkio, tiek apie sveikatos apsaugos dabartinių sistemų nevyvybingumą diskusija tik prasideda. Reformoms vykdyti reikalinga politinė valia ir, dažniausia, pinigai. Nepaisant to, kad ilgalaikėje perspektyvoje reformų pagalba būtų sutaupoma daug daugiau pinigų, nei reikalinga joms įgyvendinti, iki šiol Vyriausybėms pritrūkdavo valios reikalingiems pinigams surasti ir šias reformas pradėti. Todėl labiausiai

* Žaliavos tiekimo sutrikimams neabejotinos įtakos turėjo šios įmonės reikalų politizavimas.

tikėtina, kad pribrendusių, bet nepradėtų reformų našta artimiausiu metu ir toliau bus didelė kliūtis ekonomikai atsigausti.

1999 m. pabaigoje Vyriausybė, siekdama racionalizuoti valstybinių institucijų veiklą bei taupyti valdymui skiriamas lėšas įkūrė Saulėlydžio, o siekdama palengvinti sąlygas verslui - Saulėtekio komisiją. Šios komisijos yra parengę aibę konkrečių pasiūlymų atskirose srityse, pvz., panaikinti transporto važtaraščius, darbo laiko apskaitos žiniaraščius, supaprastinti ūkio subjektų statistinę atskaitomybę, apjungti panašias funkcijas vykdančias institucijas, panaikinti institucijas, kurių paslaugos gali būti perkamos rinkoje ir pan. Šios priemonės galėtų būti vykdomos be didelių įstatyminės bazės keitimų, jos nereikalauja papildomų finansinių resursų, nei ypatingo pasiruošimo. Tačiau juos įgyvendinus verslo sąlygos, taigi ir prielaidos ekonominiam augimui, smarkiai pagerėtų. Šiuo metu (2000 balandį) daliai Komisijų pasiūlymų yra pritarta, tačiau realiai nė vienas pasiūlymas dar nėra įgyvendintas. Panašu, kad norint debiurokratizuoti verslo sąlygas, visų pirma reikia debiurokratizuoti sprendimų priėmimą.

Dažnai teigiama, kad prie ekonominio nuosmukio nemaža dalimi prisidėjo valstybės išlaidų sumažinimas 1999 III ir IV ketvirtyje. Matuojant ekonominį augimą statistiniu BVP išlaidų metodu, iš tiesų, valstybės išlaidų sumažinimas sumažina ir BVP dydį. Tačiau, kaip esame rašę anksčiau, toks požiūris į ekonomiką yra grynai formalus, juk iš tiesų valstybinis sektorius gali dirbti tik todėl, kad privačioje ekonomikoje sukurtas produktas generuoja įplaukas į biudžetą. Todėl BVP, kaip formalaus šalies ekonomikos apimčių matas, sumažėjimas dėl valstybės išlaidų sumažėjimo suteikia pagrindo tikėtis ekonomikos augimo privataus sektoriaus dėka.

Tiesa, skirtingi valstybės išlaidų mažinimo būdai daro skirtingą įtaką verslui. Pvz., jeigu sumažinami tik valstybės tarnautojų atlyginimai, tačiau nei valstybės vykdomos funkcijos, nei jas vykdančių valdininkų bei institucijų skaičius nesumažėja, tai rezultatas bendraekonominiu požiūriu yra labai menkas: sutaupoma šiek tiek biudžeto lėšų; nukenčia konkreti grupė žmonių, atsiranda rizika, kad geriausieji iš šio darbo išeis ir tos paslaugos kokybė kris; rinkoje padidėja tos rūšies specialistų pasiūla, kas gali numušti jų darbo užmokesčio lygį. Jeigu tai yra specialybė, reikalinga rinkoje, pvz., gydytojo, tai gali turėti teigiamos įtakos privatioms gydymo įstaigoms, nes jos galės pigiau pasisamdyti gerus specialistus. Taigi tokie taupymo būdai duoda socialiai skausmingus rezultatus, o teigiamas jų poveikis pasireiškia ne visais atvejais. Jeigu valstybės institucijos sumažina savo įsigijimus bei investicijas, (pvz., statybas, kompiuterių pirkimą), poveikis rinkai yra greitesnis, o praradimai labiau išsibarstę. Šiuo atveju, pasitraukus stambiam pirkėjui (valstybei), daug didesnis dėmesys skiriamas kitiems klientams: kyla paslaugų kokybė, mažėja kaina, atsiranda naujos paslaugos, t.y., pasireiškia padidėjusios konkurencijos rezultatai. Tačiau tikrai apčiuopiamą ir greitą naudą šalies ekonomikai (kurį statistikoje atspindi BVP augimas) gali duoti tik principinės reformos, kuomet efektyvumui pasiekti keičiami ne atskiri veiksmai - o principai, ne atskiros dalys - bet visa sistema. Pavyzdžiui, apmokestinamojo pelno sąvoka ne koreguojama, o naikinama, o su ja ir pelno mokestis; ne svarstoma kiek privatizuojamo Telekomo akcijų leisti pardavinėti per biržą, bet pereiti prie viešos prekybos akcijų biržoje, kaip pagrindinio privatizavimo būdo; ne skirti savivaldybėms daugiau lėšų detaliųjų planų rengimui, o panaikinti visuotinį detaliųjų planų reikalavimą, ne versti darbdavius kompensuoti darbuotojams už dalį ligos dienų, bet panaikinti privalomąjį valstybinį draudimą nuo ligos ir pan.

Pastaruoju metu labai aktualus pasidarė dar vienas biudžeto lėšų "taupymo" būdas - tai valstybės, savivaldybių bei nebiudžetinių fondų įsiskolinimai ūkio subjektams už pateiktas prekes ar paslaugas. Už 2000 m. sausio 1 d. valstybės įsiskolinimai ūkio subjektams siekė apie 2.4 mlrd. litų⁶. Remiantis Statistikos departamento specialistų nuomone, šios sumos turėjo būti įskaičiuotos į 1999 m. BVP, gamybos metodu įvertinant produkciją bazine kaina

⁵ Staniulytė T., Vietoj pinigų..., 2000.02.29., p. 3.

(t.y., ne rinkos kaina), nors realiai tai priklauso nuo to, kaip neapmokėta produkcija atsispindi konkrečios įmonės ataskaitoje. Taigi, turint omenyje realiai gautus pinigus, pernykštis BVP galėjo būti dar mažesnis. Šie valstybės įsiskolinimai už atliktus darbus ne tik lemia kreditorių bei su jais susijusių įmonių ekonominius nuostolius, bet ir niekais verčia Vyriausybės pastangas sugriežtinti šalyje fiskalinę drausmę.

... bet 2000-aisiais tikimasi ekonomikos atsigavimo

2000 metams ekspertai prognozuoja 1.5 proc. BVP augimą:

Ekspertų prognozės. BVP augimas 2000 m., %

<u>Aritmetinis vidurkis</u>	<u>moda</u>	<u>mediana</u>
1.5	2.0	1.8

Pagal veiklos sektorius (aritmetiniai vidurkiai):

<u>Finansai</u>	<u>gamyba</u>	<u>paslaugos</u>	<u>prekyba</u>
2.3	0.3	1.9	0.9

Pagal veiklos vietą (aritmetiniai vidurkiai):

<u>Vilnius</u>	<u>ne Vilnius</u>
1.8	0.1

Prognozės įverčiai yra gana mažai išsibarstę, taigi ekspertai sutaria, kad 2000 metais BVP išaugs 1.5 - 2 procentais. Prasčiausios nuomonės apie artimiausias ekonomines perspektyvas ir toliau lieka gamybininkai, tačiau pastebimai geresni, palyginus su praeita apklausa, yra finansininkų vertinimai.

Verta pažymėti, kad prognozuojamas žemesnis ekonominis augimas, nei 1999 m. viduryje, kuomet ekspertai tikėjosi, jog per metus nuo 1999 m. vidurio iki 2000 m. vidurio Lietuvos ekonomika išaugs 2.2 procento. Tai leidžia manyti, kad 1999 antroje pusėje klostęsi įvykiai, ekspertams tikėtis ekonominio pagerėjimo pagrindo nedavė.

1999 m. gruodžio mėnesio Ūkio ministerijos parengtose ekonominės plėtros prognozėse nurodytas 2 proc. BVP augimas 2000 metais. 2000 m. balandį Ūkio ministerija šias prognozes patikslino, nurodydama, kad 2 procentai yra optimistinis ekonominio augimo variantas, o pesimistinis variantas - 1.3 procentai⁶. 1999 m. rugpjūtį Lietuvos bankas prognozavo, kad 2000 m. ekonomika išaugs net 6.5 procentų⁷, gruodį, kad 2,6 proc.⁸

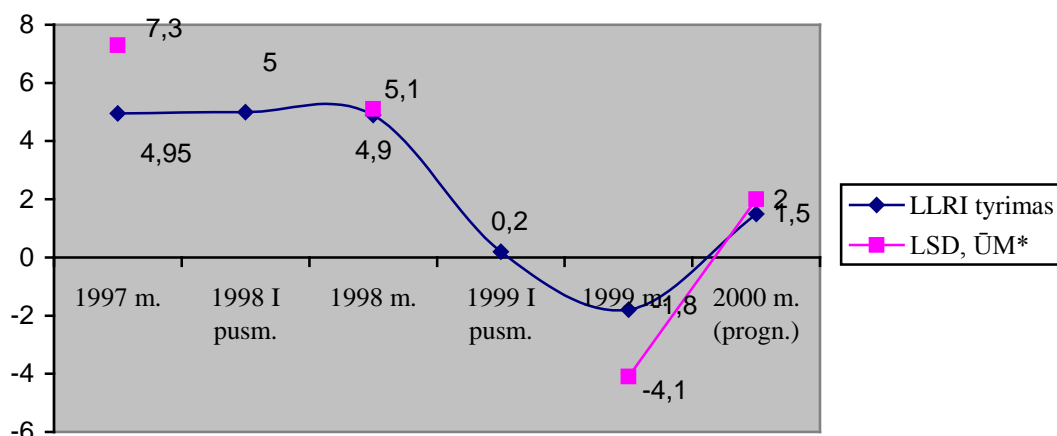
Grafikas 2.

⁶ ELTA, Pateikė prognozes..., 21.04.2000., p.5.

⁷ Tamulionis P., Vyšniauskas V., Rusijos krizė..., 23.08.1999, p.1,2.

⁸ BNS, Analitikai nustebinti..., 2000.04.07.

BVP augimas, %



Šaltiniai: LLRI tyrimas, Lietuvos ūkio ministerija

* grafike nurodytos tos oficialiosios BVP augimo prognozės, kurios galiojo tuo metu, kai vyko ekspertų apklausa.

Lentelė 1. Įvairių šaltinių pateikiami Lietuvos BVP augimo vertinimai bei prognozės, %

Šaltinis	Vertinimo data	1999 m.	2000m. prognozės
Europos Komisija ⁹	2000.02	0.0	2.8
	1999.08	0.5	
The Economist Intelligence Unit ¹⁰	2000.02	-	1.0
	1999.09	0.5	2.5
Tarptautinis valiutos fondas ¹¹	1999.09	0.5	4.0
Skandinaviska Enskilda Banken (SEB) ¹²	1999.12	-3.0	2.5
Olandijos bankas ABN AMRO ¹³	1999.11	1.0	3.5
Investicijų bankas "Williams de Broe" ¹⁴	1999.11	-0.6	3.5
Švedijos bankas Handelsbanken ¹⁵	2000.01	- (4.0-5.0)	2.0
Hansabank Markets ¹⁶	2000.02	-(4.5-5.0)	2.8-3.4
LR Ūkio ministerija	1999.12	-2.1	2.0
	2000.04		1.3-2.0
LLRI tyrimas	2000.02	-1.8	1.5
Aritmetinis vidurkis		-1.6	3.2

Kaip matyti iš grafiko bei lentelės, tiek Ūkio ministerija, tiek LLRI tyrimo ekspertai, tiek užsienio institucijos bei bankai tikisi, kad Lietuvos ekonomika 2000 atsigaus ir augs. Šie

⁹ European Commission, Uniting Europe, No.50, 2000.02.07., p.11.

¹⁰ EIU, Lithuania. Country Report, August 1999, p.10., Verslo Žinios, Prognozė:..., 2000.02.09, p.12

¹¹Ibid.

¹²Verslo Žinios, Švedai Lietuvą..., 99.12.03, p. 13.

¹³Verslo Žinios, Vakarai Baltijos..., 99.11.19, p.12

¹⁴BNS, Baltijos šalių..., 1999.11.02.

¹⁵BNS, Lietuvos ekonomikos..., 2000.01.25

¹⁶Hansabank Markets, The Baltic Overview, 2000.02.10, p.29

teigiami lūkesčiai daugiausiai siejami su eksporto augimu, mat tikimasi, jog pagrindinėse Lietuvos užsienio prekybos partnerėse Vokietijoje, Rusijoje, Latvijoje vartojimas augs. Lietuvos įmonių eksporto atsigavimo pirmieji ženklai buvo užfiksuoti metų pradžios statistikos: 2000 m. sausį eksportuota 30.8 proc. prekių daugiau nei 1999 m. sausį. Yra ir daugiau teigiamų ženklų: 2000 m. sausio-vasario mėnesiais, palyginti su tuo pačiu 1999 m. laikotarpiu, išgaunamosios pramonės parduotos produkcijos apimtys padidėjo 10.7 proc., išaugo ir pervežtų krovinių apimtys. Mažeikių naftos privatizavimas, nepriklausomai nuo pačio privatizavimo klystkelių, yra įvykęs ir tai yra faktas, suteikiantis pagrindo tikėtis geresnių šios įmonės rezultatų. Be to praeitų metų pabaigoje pradėjo dirbti Būtingės terminalas.

Lietuvos vyriausybės memorandumas su TVF vertintinas prieštarigai, tačiau vyriausybės įsipareigojimai sumažinti fiskalinį deficitą, neabejotinai teigiamai veikia vertintojų nuomonę apie Lietuvos ekonomikos perspektyvas. 1999 metų pabaigoje, kuriam laikui nurimo aistros dėl galimos lito devalvacijos. Tikėtina, kad tvirta Lietuvos banko bei vyriausybės pozicija dėl monetarinės politikos tęstinumo bei stabilizavusi VVP rinka, pakėlė Lietuvos "reitingą" daugelio užsienio investuotojų bei tarptautinių organizacijų akyse.

Tačiau vis dar nesurenkamos planuotos biudžeto pajamos, auga Sodros deficitas. Tikimybė, kad biudžetą įvykdyti pavyks, yra labai maža, taigi Vyriausybei teks dar kartą mažinti biudžeto išlaidas. (Tai žadama padaryti birželio mėnesį). Toks žingsnis būtų logiška Saulėlydžio komisijos darbo išdava: panaikinus rinkai nereikalingas kontroliuojančias institucijas, būtų pagerinti ir biudžeto rodikliai, ir verslo sąlygos. Pagaliau būtų padaryti konkretūs darbai, įrodantys, kad valdžia nėra bejėgė prieš savo pačios užaugintą biurokratinę sistemą.

1.3. Šešėlinė ekonomika po truputį mažėja...

Šešėlinė ekonomika LLRI tyrime apibrėžiama kaip ekonominė veikla, kurioje pagamintos prekės ir suteiktos paslaugos nedeklaruojamos valdžios institucijoms. Taigi, šešėlinė ekonomika apima ir nelegalių veiklų, ir legalių veiklų veiksmus, kurių ekonominiai rezultatai yra oficialiai neapskaitomi. Ekspertų klausiamo, kokią dalį visos šalyje sukuriamos vertės sudaro šešėlinės ekonomikos produkcija.

LLRI apklausos ekspertų nuomone, šešėlinėje ekonomikoje 1999 m. Lietuvoje sukurta vertės, kuri sudaro 22 procentus viso šalies BVP, arba vienu procentiniu punktu mažiau nei ankstesnio tyrimo vertinimais:

Ekspertų vertinimai. Šešėlinės ekonomikos dalis BVP 1999 metais, %

<u>Aritmetinis vidurkis</u>	<u>moda</u>	<u>mediana</u>
22	20	21

Pagal veiklos sektorius (aritmetiniai vidurkiai):

<u>Finansai</u>	<u>gamyba</u>	<u>paslaugos</u>	<u>prekyba</u>
20	21	25	19

Pagal veiklos vietą (aritmetiniai vidurkiai):

<u>Vilnius</u>	<u>ne Vilnius</u>
22	23

... nors paskatų naudotis šešėline produkcija pakanka

2000 metams LLRI tyrimo ekspertai prognozuoja tokios pat apimties - 22 proc. BVP - šešėlinę ekonomiką:

Ekspertų prognozės. Šešėlinės ekonomikos dalis BVP 2000 metais, %

<u>Aritmetinis vidurkis</u>	<u>moda</u>	<u>mediana</u>
22	20	20

Pagal veiklos sektorius (aritmetiniai vidurkiai):

<u>Finansai</u>	<u>gamyba</u>	<u>paslaugos</u>	<u>prekyba</u>
19	21	26	20

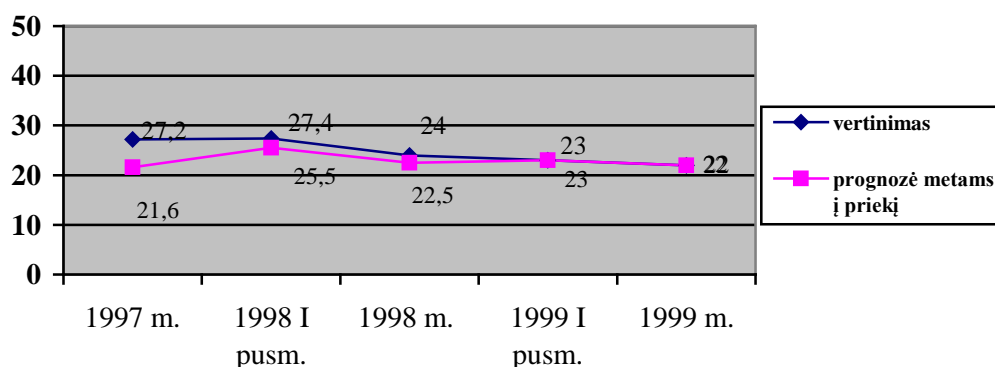
Pagal veiklos vietą (aritmetiniai vidurkiai):

<u>Vilnius</u>	<u>ne Vilnius</u>
22	23

Kaip matyti iš pateiktų duomenų, ekspertinių vertinimų bei prognozių aritmetiniai vidurkiai, modos ir medianos skiriasi tik vienu-dviem procentiniais punktais. Taigi, ekspertai sutaria dėl šešėlinės ekonomikos dalies BVP 1999 metais vertinimų bei prognozių 2000 m. Didžiausius vertinimus bei prognozes nurodo paslaugų sektoriaus atstovai. Šį kartą mažiausius įverčius pateikė finansininkai (ankstesniuose tyrimuose mažiausiai šešėlio "įžvelgdavo" gamybininkai). Vilniuje ir kituose miestuose dirbantys ekspertai šį rodiklį vertina beveik vienodai.

Grafikas 3.

Šešėlinės ekonomikos dalis BVP, %



Šaltinis: LLRI tyrimai

Kaip matyti iš grafiko, šešėlinės ekonomikos mastų vertinimai nuosaikiai mažėja, o vertinimai bei prognozės sutampa jau antrą tyrimą iš eilės. Mažėjimas pastebimas ne tik pagal įverčių vidurkius, bet ir pagal kitas apibendrinančias funkcijas: modą bei medianą. Šešėlinės ekonomikos susitraukimą pastaraisiais metais galima sieti ir su bendra ekonomine bei teisine stabilizacija Lietuvoje, ir su Rusijos ekonomine krize, dėl kurios smarkiai sumažėjo šešėlinėje ekonomikoje gaminamos produkcijos rinka, ir su kai kuriais ekonominės politikos žingsniais, pvz., sumažinus akcizus Lietuvoje gaminamiems alkoholiniams gėrimams, alkoholio kontrabandos kiekiai sumažėjo 3 kartus¹⁷.

Iš kitos pusės, ekonominio nuosmukio metu, mažėjant pajamoms, bet išaugus pagrindinių prekių bei paslaugų kainoms (2000 m. pradžioje pabrango elektra, degalai, telefono pokalbiai ir pan.) padidėja paskatos naudotis šešėlinio sektoriaus paslaugoms. Tai patvirtina ir statistika: mažmeninės prekybos apyvarta 1999 m. krito apie 11 proc., o apyvarta turgavietėse sumažėjo

¹⁷BNS, Lietuvoje sulaukoma..., 1999.11.11.

tik 2 procentais¹⁸. Kaip žinia, turgavietėse lengviau realizuoti šešėlinėje ekonomikoje pagamintą produkciją, nei parduotuvėse. 1999 m. vyriausybės vykdoma politika nuolatos griežtina prekybos turgavietėse bei kitų smulkių verslų sąlygas: įvesti kasos aparatai kioskams, numatyti kasos aparatai maršrutiniam privačiam transportui, nuo balandžio pirmosios naikinami patentai įmonėms, neatsisakoma ketinimų uždrausti prekybą dėvėtai rūbais, sumažinta suma, už kurią asmuo gali įsivežti prekių iš užsienio, individualių įmonių savininkams numatyta privaloma socialinio draudimo įmoka visai pensijai ir pan. Taip tikimasi padidinti biudžeto pajamas bei "suvienodinti" verslo sąlygas. Tačiau, kaip rodo praktika, smulkaus verslo veiklos sąlygų (ypač apskaitos) griežtinimas norimo efekto neduoda: biudžeto įplaukos nepadidėja, tačiau gerokai sumažėja paties smulkaus verslo. Žmonės praranda savo pajamų šaltinį ir papildo pretenduojančių į valstybės paramą gretas. Ten, kur operuojama grynaisiais pinigais, visada yra galimybės dalį jų nuslėpti, tačiau, už valdžios bandymus tokias galimybes eliminuoti bet kokia kaina, sumoka visi mokesčių mokėtojai. Taigi, kovos su šešėline ekonomika fronte ir toliau "šaudoma į žvirblį iš patrankos". Tuo tarpu pagrindinės jos priežastys - aukštas verslo reguliavimo lygis, bendra teisinio stabilumo ir aiškumo stoka bei mažas valdžios institucijų veiklos ir finansų skaidrumas - kol kas "judinamos" tik pažadais.

1.4. Neapskaitytas importas ir eksportas dar sudaro apie penktadalį Lietuvos užsienio prekybos...

Neapskaityta šalies užsienio prekyba sudaro dalį šešėlinės ekonomikos. Pagrindinės nedeklaruojamų arba neteisingai deklaruojamų prekybos srautų priežastis – siekimas išvengti muitų, akcizo, PVM mokesčių bei kitokių rinkliavų, prekės muitinės kainos nustatymo, prekių standartų ir kitų procedūrų. Neapskaitomos užsienio prekybos dalį didina ir neskaidri bei dažnai kintanti prekių apskaitos sistema, besikeičiantys informacijos rinkimo bei apskaitos metodai, neefektyvus informacijos valdymas muitinėse. Dėl minėtų priežasčių nemaža dalis Lietuvos užsienio prekybos yra neapskaitoma.

LLRI tyrimo dalyvių nuomone, neapskaitoma prekyba ir toliau sudaro gana didelę Lietuvos užsienio prekybos dalį, t.y. kiek mažiau nei penktadalį. Šiuos rodiklius vertino dauguma dalyvavusių tyrime ir, kaip rodo žemiau pateikti duomenys, egzistuoja akivaizdus sutarimas tarp ekspertų.

Ekspertų vertinimai. Neapskaityta importo ir eksporto dalis 1999 m., %

	<u>Aritmetinis vidurkis</u>	<u>moda</u>	<u>mediana</u>
Neapskaitytas importas	19	20	20
Neapskaitytas eksportas	13	10	12

Pagal veiklos sektorius (aritmetiniai vidurkiai):

	<u>Finansai</u>	<u>gamyba</u>	<u>paslaugos</u>	<u>prekyba</u>
Neapskaitytas importas	18	18	21	18
Neapskaitytas eksportas	15	9	15	10

Pagal veiklos vietą (aritmetiniai vidurkiai):

	<u>Vilnius</u>	<u>ne Vilnius</u>
Neapskaitytas importas	20	18

¹⁸ Lietuvos statistikos departamentas, Mažmeninė prekyba ir maitinimas, 1999 sausis-gruodis, p.21 ir 72.

Kaip ir ankstesniuose tyrimo etapuose, manoma, jog neapskaitomo importo dalis viršija neapskaitomą eksportą. Skirtumas tarp jų yra maždaug toks pat kaip ankstesniuose dviejuose tyrimuose, t.y. 6 proc. punktai. Vertinant neapskaitomą prekybą beveik idealiai sutampa vertinimų aritmetinis vidurkis, moda ir mediana. Tai iliustruoja tvirtą ekspertų sutarimą dėl neapskaitomo importo ir eksporto dalies dydžio.

Respondentų vertinimais, neapskaitomo importo ir eksporto dalis Lietuvos užsienio prekyboje išlieka panaši kaip ir prieš metus atlikto tyrimo metu. Tikėtina, jog pagrindiniai neapskaitomos prekybos dydį įtakoję veiksniai išliko tokie patys kaip ir ankstesnio tyrimo metu. 1999 m. Lietuvos užsienio prekybos apyvarta sumažėjo ir iš dalies tai įvyko neapskaitomos arba nepilnai apskaitomos prekybos sąskaita, pvz. prekyba naudotais automobiliais. Kitas, galėjęs sumažinti neapskaitomos prekybos dydį, veiksnys galėjo būti akcizo alkoholiniams gėrimams sumažinimas. Pavyzdžiui, 1999 m. spalio mėn. sumažinus akcizą alkoholiniams gėrimams, 3 kartus sumažėjo atskleistų nelegalių alkoholio importo į Lietuvą atvejų skaičius¹⁹. Kita vertus, neapskaitomą prekybą gali skatinti kainų skirtumai Lietuvoje ir tokiose šalyse kaip Baltarusija. Jei vietinių prekių kainos pastebimai pakyla dėl padidintų mokesčių, padidėja paskatos įsivežti pigesnes prekes iš kaimyninių šalių. Iš dalies dėl to 71.2 proc. atskleistų valstybės sienos pažeidimų užfiksuoti Lietuvos – Baltarusijos pasienyje²⁰.

... ir 2000 m. neapskaitomos prekybos dalis turėtų labai nežymiai sumažėti

LLRI tyrimo dalyviai prognozuoja labai nedidelius neapskaitomos prekybos dalies bendroje Lietuvos užsienio prekyboje pokyčius. Jų manymu, neapskaitomo importo dalis 2000 m. sudarys vidutiniškai 19 proc. viso importo, o neapskaitomo eksporto dalis - 12 proc. viso eksporto.

Ekspertų prognozės. Neapskaityta importo ir eksporto dalis 2000 m., %

	<u>Aritmetinis vidurkis</u>	<u>moda</u>	<u>mediana</u>	
Neapskaitytas importas	19	15	19	
Neapskaitytas eksportas	12	10		10

Pagal veiklos sektorius (aritmetiniai vidurkiai):

	<u>Finansai</u>	<u>gamyba</u>	<u>paslaugos</u>	<u>prekyba</u>	
Neapskaitytas importas	18	17	21		19
Neapskaitytas eksportas	15	9	14		11

Pagal veiklos vietą (aritmetiniai vidurkiai):

	<u>Vilnius</u>	<u>ne Vilnius</u>
Neapskaitytas importas	19	18
Neapskaitytas eksportas	13	9

Ankstesniais tyrimo etapais ekspertai prognozavo mažesnę neapskaitomo importo ir eksporto dalį, nei vėliau vertindavo ją tam pačiam laikotarpiui ex post. Ši tendencija pasikartoja ir

¹⁹ BNS, Lietuvoje sulaikoma mažiau nelegalių migrantų ir kontrabandinių prekių, 1999.11.11.

²⁰ Ibid.

šiam tyrimui. Pastebėtina, jog prognozuojamas nedidelis neapskaitomos prekybos sumažėjimas atitinka bendrus šešėlinės ekonomikos dalies BVP vertinimus.

1.5. Infliacija 1999 m. sumažėjo...

Infliacija paprastai apibrėžiama kaip žymus ilgalaikis prekių ir paslaugų kainų lygio kilimas. LLRI tyrimo ekspertai prašomi, remiantis savo patirtimi ir visa rinkos teikiama informacija, nurodyti bendrą vartojimo paslaugų ir prekių kainų vidutinio lygio pokytį. Tuo tarpu Lietuvos statistikos departamentas infliaciją skaičiuoja vartojimo kainų indekso metodu, kuomet lyginamos fiksuoto prekių ir paslaugų krepšelio kainos ataskaitiniu ir baziniu laikotarpiu. Pagrindinis šiame tyrimo ir LSD naudojamų kainų pokyčių vertinimų skirtumas yra tas, kad LLRI tyrimo ekspertai prašomi nurodyti ne prekių ir paslaugų krepšelio vidutinio kainų lygio pokytį, bet bendrą vartojimo paslaugų ir prekių kainų vidutinio lygio pokytį.

Ekspertų vertinimai. Infliacija 1999 m., %

<u>Aritmetinis vidurkis</u>	<u>moda</u>	<u>mediana</u>
2.4	2.0	2.0

Pagal veiklos sektorius (aritmetiniai vidurkiai):

<u>Finansai</u>	<u>gamyba</u>	<u>paslaugos</u>	<u>prekyba</u>
1.8	2.1	2.4	3.6

Pagal veiklos vietą (aritmetiniai vidurkiai):

<u>Vilnius</u>	<u>ne Vilnius</u>
2.3	2.4

LLRI tyrimo dalyvių nuomone, infliacija 1999 m. sudarė vidutiniškai 2.4 proc. Šį rodiklį tradiciškai vertino visi tyrimo dalyvavę respondentai. Didelis vertinimų skaičius bei artimi vertinimų vidurkių dydžiai iliustruoja ekspertų informuotumą ir sutarimą dėl infliacijos dydžio.

LSD duomenimis 1999 m. infliacija buvo tik 0.3 proc.²¹ Tai yra pats žemiausias oficialus metinės infliacijos Lietuvoje vertinimas nuo reformų nepriklausomoje Lietuvoje pradžios. Šiuo metu vartotojų kainų indeksui (ir infliacijai) įvertinti LSD taiko prekių ir paslaugų krepšelį, grindžiamą 1998 m. spalio mėn. – 1999 m. rugsėjo mėn. atlikto namų ūkių biudžetų tyrimo duomenimis. Taigi, krepšelio sudėtis neseniai buvo atnaujinta, jame kiek sumažėjo išlaidų maisto produktams ir nealkoholiniams gėrimams dalis, padidėjo išlaidų transporto priemonėms, būstui ir ryšiams dalis. Tikėtina, jog šios korekcijos ateityje sąlygos infliacijos rodiklio augimą, kadangi pastaruoju metu santykinai sparčiausiai brangsta dar reguliuojamos infrastruktūros paslaugos bei kuras, kurių dalis krepšelyje šiek tiek padidėjo.

LLRI tyrimo respondentai ir toliau mano, jog infliacija šalyje yra didesnė, nei teigia oficialios institucijos, nors šis skirtumas santykinai yra sumažėjęs. Šį skirtumą galima aiškinti tiriamo reiškinių apibrėžimo skirtumais. Net ir po koregavimo LSD naudojamame prekių ir paslaugų krepšelyje maisto produktų ir nealkoholinių gėrimų dalis siekia beveik 40 proc., o šių prekių kainos 1999 m. nedidėjo dėl išaugusios šių prekių pasiūlos vidaus rinkoje. Tikėtina, jog ekspertai teikia daugiau reikšmės tų prekių ir paslaugų kainoms, kurios augo santykinai sparčiau 1999 m.

²¹ Lietuvos statistikos departamentas, Lietuvos ekonominė ir socialinė raida, 1/2000, 2000 m. sausio mėn. p. 18.

Be to, respondentų manymu, infliacija buvo mažesnė, nei prognozuota ankstesniuose tyrimuose. Taigi bendra mažėjimo tendencija yra būdinga tiek oficialiems, tiek LLRI tyrimo ekspertų vertinimams. Tikėtina, jog tam turėjo įtakos prekių pasiūlos vidaus rinkoje didėjimas dėl paklausos joms sumažėjimo Rytų rinkose. Ši prielaida iš dalies siejasi ir su respondentų vertinimais priklausomai nuo veiklos srities. Vieną iš mažiausių infliacijos įverčių nurodė gamybininkai, kurie tiesiogiai patyrė sumažėjusios paklausos Rusijoje pasekmes, t.y. vidaus rinkoje padidėjusią pasiūlą, paskatinusią konkuruoti mažinant kainas. Tačiau, kitaip nei anksčiau, mažiausias vidutinis infliacijos vertinimas šį kartą būdingas finansų srities atstovams.

... tačiau prognozuojamas pastebimas infliacijos augimas 2000 m.

LLRI tyrimo respondentų nuomone, infliacija Lietuvoje 2000 m. turėtų išaugti iki 4.2 procentų, arba beveik 2 procentiniais punktais lyginant su 1999 metais. Šio rodiklio prognozes pateikė visi tyrimo dalyviai.

Ekspertų prognozės. Infliacija 2000 m., %

Aritmetinis vidurkis	moda	mediana
4.2	3.0 ir 5.0	3.9

Pagal veiklos sektorius (aritmetiniai vidurkiai):

Finansai	gamyba	paslaugos	prekyba
3.5	4.9	3.8	5.0

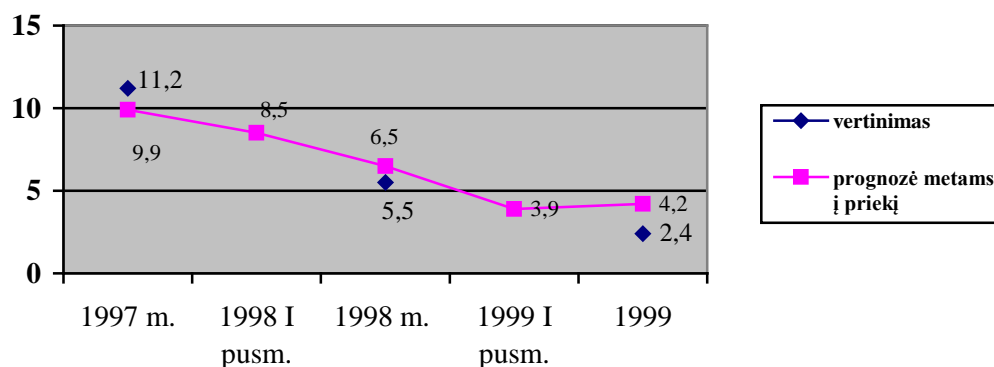
Pagal veiklos vietą (aritmetiniai vidurkiai):

Vilnius	ne Vilnius
3.9	5.3

Lyginant visų tyrimo etapų vertinimus bei prognozes, aiškiai pastebimas tendencijų pokytis šiame tyrimo etape. Žemiau pateiktame grafike akivaizdus iki penktojo tyrimo ekspertų pateiktų infliacijos dydžių bei prognozių mažėjimas. Tačiau šiame etape pirmą kartą prognozuojamas infliacijos padidėjimas ne tik lyginant su vertinimais 1999 m., bet ir su ankstesnio tyrimo prognozėmis.

Grafikas 4.

Metų infliacija, %



Šaltinis: LLRI tyrimai

Pastebėtina, jog oficialioms infliacijos prognozėms taip pat būdinga augimo tendencija. Daugelis 2000 m. infliacijos prognozių svyruoja ties 2.5 - 4.0 proc. riba.

Lentelė 2. Infliacija, %

	1999 m.	2000 m. prognozė
LLRI tyrimas	2.4	4.2
Ūkio ministerija (12.1999)	-	3.5
Ūkio ministerija (04.2000)	-	1.0
Finansų ministerija	-	4.1
LSD	0.3	-
Europos Komisija	1.2	2.5
EUI	-	3.0

Šaltiniai: LLRI tyrimas, Europos Komisija²², Ūkio ministerija²³, Lietuvos statistikos departamentas, Economist Intelligence Unit²⁴, Finansų ministerija²⁵

Tikėtina, jog skirtingos prognozės ir ypač skirtingi vertinimai galimi ir dėl skirtingo duomenų pateikimo laiko. Įdomu, jog 2000 m. vasario mėn. Ūkio ministerijos atstovai pripažino, jog sausio mėnesį išaugus infliacijai gali tekti patikslinti prognozuojamą metų infliacijos dydį, ir kad jis gali būti didesnis. Tačiau 2000 m. balandžio mėn. patikslinus infliacijos prognozes 2000 m., prognozuojamas jos dydis buvo sumažintas iki 1 proc²⁶. Vis dėlto šie skirtumai nekeičia visiems šaltiniams būdingos tendencijos – laukiama infliacijos padidėjimo.

Infliaciją paprastai sąlygoja keletas veiksnių – prekių gamybos kaštai, pvz. žaliavų kainos, konkurencija, kainų reguliavimas, valiutos kurso režimas, darbo užmokesčio augimas ir paklausa apskritai. Infliaciją taip pat gali įtakoti ir rinkos dalyvių lūkesčiai. Sunku įvertinti kiek patys rinkos lūkesčiai gali įtakoti bendro kainų lygio augimą Lietuvoje. Kol kas tikriausiai šis veiksnys Lietuvoje neturi didelės įtakos infliacijos raidai, kadangi nemažai prekių ir paslaugų, kurių kainos pastaruosiu metu kyla (ir artimiausioje ateityje kils sparčiausiai) yra arba reguliuojamos, arba sąlygotos importuotamos produkcijos kainų svyravimo, arba mokesčių, pvz. akcizo, koregavimo. Dėl Lietuvoje vykdomos griežtos pinigų politikos, kuri riboja Lietuvos banko galimybes didinti pinigų masę, visuminės paklausos poveikis infliacijai taip pat yra nedidelis. Tikėtina, jog didžiausią poveikį infliacijai Lietuvoje turi veiklos kaštai bei kainų reguliavimas.

1.6. Gamintojų kainų indeksas augo nežymiai...

Gamintojų kainų indeksas (GKI) - prekių, naudojamų tolesniame vertės kūrimo procese, kainų pokytis per nustatytą laikotarpį.

LLRI tyrime bei LSD naudojamo GKI samprata skiriasi: LSD tiria gamintojų parduodamų prekių kainų pokyčius, LLRI – gamintojų perkamų prekių kainų pokyčius. Tiek vienas, tiek kitas GKI apibrėžimo būdas yra sutinkamas kitose šalyse. Pažymėtina, jog gamintojų kainų indekso, tiriamo šioje studijoje, dinamiką įtakoja ir importuojamų produktų kainų pokyčiai. Be to, LLRI tyrime neprisirišama prie prekių ir paslaugų krepšelio. Toliau lyginant GKI dydžius reikia atsižvelgti į šiuos apibrėžimų skirtumus.

Ekspertų vertinimai. GKI 1999 m.

Aritmetinis vidurkis	moda	mediana
101.5	100.0; 102.0	101

²² European Commission, Uniting Europe, No.50, 2000.02.07., p.11.

²³ LR Ūkio ministerija, Lietuvos respublikos ūkio ekonominės ir socialinės plėtros 2000-2002 metais prognozė, Vilnius, 1999 gruodis, p. 7.

²⁴ Verslo žinios, Prognozės..., 09.02.2000, p. 12.

²⁵ Verslo žinios, Prognozė..., 25.10.1999, p. 4.

²⁶ Verslo žinios, Pateikė prognozes, 21.04.2000, p. 5.

Pagal veiklos sektorius (aritmetiniai vidurkiai):

<u>Finansai</u>	<u>gamyba</u>	<u>paslaugos</u>	<u>prekyba</u>	
103.6	99.1	100.7		103.5

Pagal veiklos vietą (aritmetiniai vidurkiai):

<u>Vilnius</u>	<u>ne Vilnius</u>
101.7	100.4

Taigi, LLRI tyrimo respondentų vertinimais, 1999 m. GKI Lietuvoje vidutiniškai buvo lygus 101.5. Šis įvertis yra mažesnis nei prieš metus pateiktos ekspertų prognozės 1999 metams (kada buvo prognozuota, jog GKI sieks 103.7). Skirtingai nei prieš pusmetį, padidėjo ekspertų sutarimas dėl GKI vertinimo. Nors yra dvi GKI modos reikšmės, jos yra gana artimos aritmetinio vidurkio dydžiui.

Kaip ir anksčiau, skirtingai nuo kitų sričių atstovų gamybininkai mano, jog minėtu laikotarpiu gamintojų kainos sumažėjo. Tačiau iš pateiktų vertinimų sunku daryti apibendrinimus, kadangi nėra aiškaus sutarimo tarp ekspertų.

Pirmą kartą LLRI tyrimo dalyvių GKI įvertis yra mažesnis (netgi žymiai mažesnis) už oficialųjį. LSD duomenimis, gamintojų kainos 1999 m. išaugo labiau – GKI buvo lygus 123.3²⁷. Tikėtina, jog šį skirtumą sąlygojo ne tik GKI apibrėžimo skirtumai, bet ir didelė naftos produktų įtaka LSD vertinamam GKI dydžiui. Pavyzdžiui, jei per 1998 m. gruodžio mėn. iki 1999 m. gruodžio mėn. LSD vertinimais pramonės produkcijos kainos išaugo 23.3 proc., tai iš jų naftos produktų – 148.1 proc. Be naftos produktų veiklos pramonės produkcijos kainos per metus sumažėjo 1.6 procento²⁸.

... 2000 m. prognozuojamas GKI augimas

LLRI tyrimo dalyvių nuomone 2000 m. GKI augs sparčiau ir vidutiniškai bus lygus 103.8. Kaip ir vertinimų atveju, mažiausius GKI įverčius nurodo gamybininkai.

Ekspertų prognozės. GKI nuo 1999 m. vidurio iki 2000 m. vidurio

<u>Aritmetinis vidurkis</u>	<u>moda</u>	<u>mediana</u>
103.8	105	103

Pagal veiklos sektorius (aritmetiniai vidurkiai):

<u>Finansai</u>	<u>gamyba</u>	<u>paslaugos</u>	<u>prekyba</u>	
105.5	102.4	102.8		105.7

Pagal veiklos vietą (aritmetiniai vidurkiai):

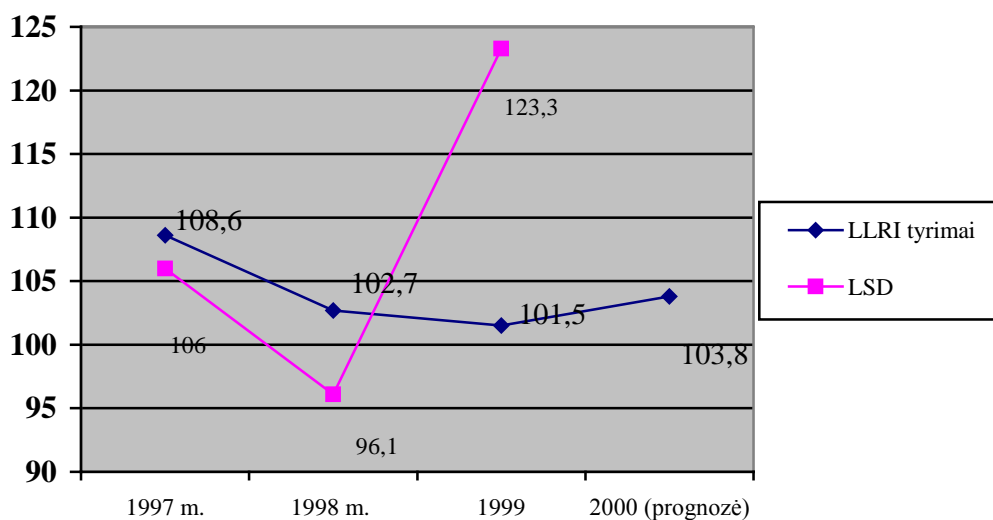
<u>Vilnius</u>	<u>ne Vilnius</u>
9.9	103.6

Žemiau pateikiama GKI vertinimų kaita, palyginant LLRI ekspertų bei LSD apskaičiuojamus dydžius. Pastebėtina, jog LSD neprognozuoja būsimo GKI dydžio, todėl pateikiamos tik LLRI ekspertų prognozės.

Grafikas 5. GKI vertinimai 1997-2000 m.

²⁷ Lietuvos statistikos departamentas, Lietuvos ekonominė ir socialinė raida, 1/2000, 2000 m. sausio mėn. p. 18.

²⁸ Lietuvos statistikos departamentas, Lietuvos ekonominė ir socialinė raida, 12/1999, 1999 m. gruodžio mėn. p. 61.



Šaltiniai: LLRI tyrimai; LSD

1997-1998 m. LLRI tyrimo ekspertų manymu GKI buvo didesnis, nei LSD vertinimais. 1998 m. oficialiais duomenimis gamintojų kainos mažėjo. 1999 m. LSD vertinimais GKI labai išaugo, tačiau atmetus naftos kainų augimo poveikį, GKI netgi šiek tiek sumažėjo. Tuo tarpu LLRI tyrimo ekspertai gana nuosaikiai vertina GKI pokyčius ir prognozuoja nedidelį GKI augimą 2000 m.

1.7. Nedarbo lygis 1999 m. išaugo...

Nedarbo lygis LLRI tyrime apibrėžiamas kaip bedarbių skaičiaus ir darbo jėgos santykis. Bedarbiais laikomi darbingo amžiaus asmenys, neturintys darbo ir ieškantys jo, bet nebūtinai užsiregistravę Darbo biržoje. Darbo jėga – visi darbingo amžiaus gyventojai. Pažymėtina, jog apklausiant ekspertus buvo siekiama sužinoti jų nuomonę ne apie oficialiai registruojamą bedarbių dalį, bet realų nedarbo lygį didmiestyje ir mieste.

Savo nuomonę apie nedarbo lygį nurodė visi tyrimo dalyviai. Kitas svarbus šio rodiklio vertinimų bruožas – tvirtas ekspertų sutarimas dėl jo dydžių.

Ekspertų vertinimai. Nedarbo lygis 1999 m. , %

	<u>Aritmetinis vidurkis</u>	<u>moda</u>	<u>mediana</u>	
Didmiestyje	10.7		10.0	10.0
Mieste	14.8		12.0	14.0

Pagal veiklos sektorius (aritmetiniai vidurkiai):

	<u>Finansai</u>	<u>gamyba</u>	<u>paslaugos</u>	<u>prekyba</u>	
Didmiestyje	9.5	10.8	12.0		10.1
Mieste	12.6	15.2	17.2		13.4

Pagal veiklos vietą (aritmetiniai vidurkiai):

	<u>Vilnius</u>	<u>ne Vilnius</u>
Didmiestyje	10.6	11.2
Mieste	14.9	14.6

Kaip iliustruoja artimi aritmetinio vidurkio, modos ir medianos dydžiai, egzistuoja aiškus sutarimas dėl nedarbo lygio. Šis sutarimas buvo būdingas ir ankstesniais tyrimo etapais. Pasvėrus nedarbo lygio reikšmes didmiestyje ir mieste pagal gyventojų skaičių proporcijas, vidutinis nedarbo lygio įvertis yra 12.4 proc. Kaip ir anksčiau, LLRI tyrimo dalyvių nurodomas vidutinis nedarbo įvertis Lietuvoje yra didesnis už oficialųjį, kuris remiasi Darbo biržos duomenimis, nors šis skirtumas sumažėjo. Darbo biržos duomenimis, nedarbo lygis nuolatos augęs 1999 m. gruodžio mėn. pasiekė 10.0 proc.²⁹

LSD taip pat atlieka darbo jėgos atrankinius tyrimus. Pastarųjų rezultatai anksčiau būdavo žymiai artimesni LLRI tyrimo ekspertų vertinimams, nei Darbo biržos teikiami duomenys. Pavyzdžiui, 1999 m. lapkričio mėn. LSD atliko eilinį tokio pobūdžio tyrimą, kurio duomenimis nedarbo lygis Lietuvoje buvo lygus 15.3 proc.³⁰ Atsižvelgiant į tai, jog LLRI tyrimo dalyviai nevertina nedarbo kaime, pastarųjų vertinimai yra gana artimi oficialiems darbo jėgos tyrimams.

... ir 2000 m. nedarbo lygis toliau turėtų augti

LLRI tyrimo respondentai prognozuoja, jog nedarbo lygis tiek didmiestyje, tiek mieste 2000 m. išaugs. Vidutinis ekspertų prognozuojamas nedarbo lygis didmiestyje bei mieste minėtu laikotarpiu yra 13.7 proc.

Ekspertų prognozės. Nedarbo lygis 2000 m., %

	<u>Aritmetinis vidurkis</u>	<u>moda</u>	<u>mediana</u>
Didmiestyje	11.7	12.0	12.0
Mieste	16.5	12.0	15.0

Pagal veiklos sektorius (aritmetiniai vidurkiai):

	<u>Finansai</u>	<u>gamyba</u>	<u>paslaugos</u>	<u>prekyba</u>
Didmiestyje	10.4	11.8	13.2	10.4
Mieste	13.7	16.9	19.5	14.3

Pagal veiklos vietą (aritmetiniai vidurkiai):

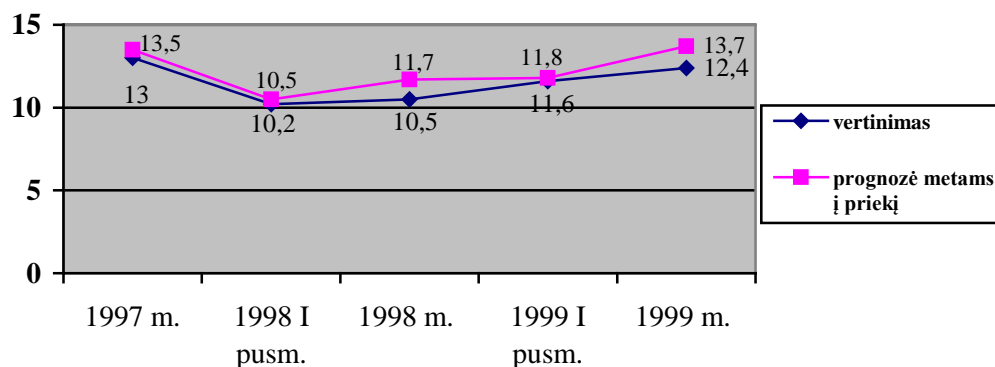
	<u>Vilnius</u>	<u>ne Vilnius</u>
Didmiestyje	11.4	12.5
Mieste	16.4	16.6

Taigi, galima išskirti dvi nedarbo lygio vertinimų tendencijas. Prognozuojamas nedarbo lygio augimas 2000 m. lyginant su 1999 m. Be to 2000 m. (kaip ir 1999 m.) nedarbo lygis didmiestyje, LLRI tyrimo ekspertų vertinimu, turėtų būti mažesnis nei mieste.

²⁹ Lietuvos statistikos departamentas, Lietuvos ekonominė ir socialinė raida, 1/2000, 2000 m. sausio mėn. p. 15.

³⁰ Ibid.

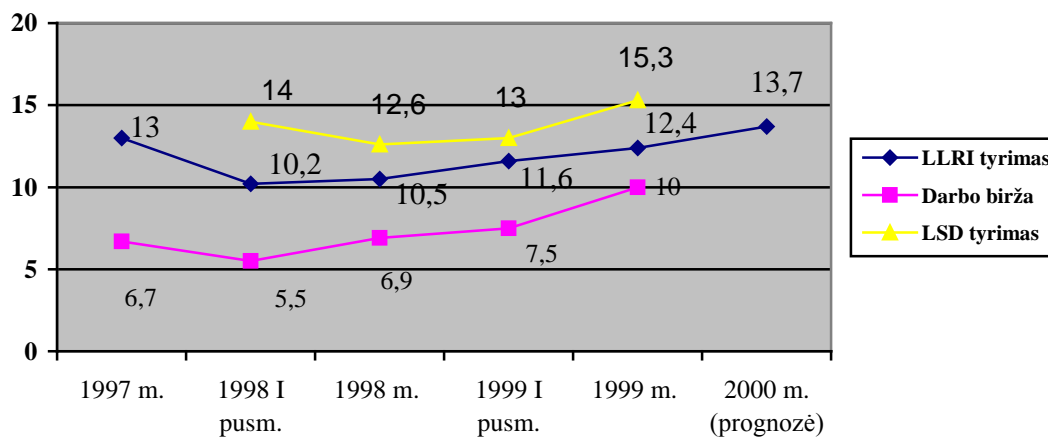
Grafikas 6. Nedarbo lygis 1997-2000 m., proc.



Šaltinis: LLRI tyrimai

Panašias kaip ir LLRI ekspertų prognozuojamas nedarbo lygio tendencijas 2000 m. šalies mastu numato ir Ūkio ministerija. Pastaroji 1999 m. pabaigoje parengtame dokumente taip pat prognozavo nedarbo lygio augimą 2000 m., kuris turėtų siekti per šiuos metus vidutiniškai 9.2 proc.³¹. Atsižvelgiant į tai, jog iki šiol nedarbo lygio augimo tempai viršijo prognozuotus, tikėtina, jog šie vertinimai bus koreguojami augimo linkme.

Grafikas 7. Skirtingi nedarbo lygio vertinimai 1997-2000 m., proc.



Šaltinis: LLRI tyrimai, LSD

Kaip rodo aukščiau pateikti nedarbo lygio vertinimai, nors konkretūs rodiklio dydžiai skiriasi priklausomai nuo vertinimo metodo, bendra visiems vertinimams būdinga tendencija yra tikėtinas nedarbo lygio augimas šiais metais. Apibendrinant, galima pastebėti, jog 2000 m. tikėtis tiek infliacijos, nedarbo lygio Lietuvoje augimo, kuris rodo besitęsiantį ekonomikos nuosmukį. Pastaruoju metu pastebimos įmonių diferenciacijos tendencijos ir

³¹ LR Ūkio ministerija, Lietuvos Respublikos ūkio ekonominės ir socialinės plėtros 2000-2002 metais prognozė, Vilnius, 1999 gruodis, p. 19.

augantis skirtumas tarp pelningai ir nepelningai veikiančių įmonių (žr. skyrių apie įmonių rodiklius). Esamas nedarbo lygis yra sąlygotas neefektyviai veikiančių ir anksčiau įvairiai apsaugotų nuo konkurencijos įmonių bankrotų ar darbuotojų mažinimo. Prognozuojamas aukštas nedarbas yra susijęs su struktūriniais pokyčiais Lietuvoje, o jo tolesnė raida priklausys nuo kliūčių darbo jėgai pereiti iš vienos šakos į kitą, tarp jų darbo santykių reglamentavimo, paramos nekonkurencingoms įmonėms ir pan. Darbo santykių reguliavimo - minimalaus darbo užmokesčio, saugos taisyklių, darbo laiko, darbo sutarčių reguliavimo – mažinimas turėtų teigiamą poveikį ne tik įmonių restruktūrizavimui ir darbo išteklių mobilumui tarp šakų, bet ir naujų darbo vietų kūrimui. Šių kliūčių šalinimas turėtų po kiek laiko sukurti sąlygas nedarbo lygio mažėjimui.

1.8. Lito kursas su JAV doleriu abejonių nekelia

Kaip ir praėjusiose tyrimo etapuose, dauguma ekspertų - 40 respondentų arba 85 proc. atsakiusių - prognozuoja, kad lito kursas su JAV doleriu 2000 metais išliks nepakitęs (ankstesniuose tyrimuose tokią prognozę nurodė 60, 78, 68, 72 proc. atsakiusių):

Ekspertų prognozės. Lito kursas su JAV doleriu 2000 m., %

Aritmetinis vidurkis	moda	mediana
4.1	4	4

Pagal veiklos sektorius (aritmetiniai vidurkiai):

Finansai	gamyba	paslaugos	prekyba
4.1	4.0	4.2	4.2

Pagal veiklos vietą (aritmetiniai vidurkiai):

Vilnius	ne Vilnius
4.1	4.1

1999 m. rudenį susirūpinimas dėl Lito devalvavimo, nepaisant nuoseklios ir viešos Lietuvos banko pozicijos dėl lito stabilumo išlaikymo bei persiejimo planų 2001 metais, tebebuvo jaučiamas. Nuogąstavimus dėl lito stabilumo rinkoje padidino sutrikęs vietos vertybinių popierių platinimas, kuomet metų trukmės VVP palūkanos išaugo iki 17.5 procentų (1999 m. rugsėjį), o aukcionai neįvykdavo arba juose buvo parduota ne visa VVP emisija. 2000 pradžioje VVP rinka atgavo pasitikėjimą, sumažėjo palūkanos (9.4 proc. kovo viduryje), tuo pačiu atslūgo ir lūkesčiai dėl lito devalvavimo. Tai patvirtina ir LLRI tyrimo rezultatai - 2000 m. Sausio vasario mėnesiais apklausti tyrimo ekspertai prognozavo, kad dar metus lito ir dolerio santykis nepasikeis. Lito nuvertinimą dolerio atžvilgiu prognozavo tik 15 proc. ekspertų.

Balandžio pradžioje žiniasklaidoje vėl pasigirdo užsienio ekspertų nuomonė, kad litas turės būti nuvertintas artimiausiu metu. Tokios prognozės buvo teikiamos jau prieš metus laiko, tačiau, kaip matome šiandien - nepasitvirtino. Tikėtina, kad ši nuomonė grindžiama daugiausia Lietuvos makroekonominiais rodikliais, kurie pastaruoju metu iš tiesų nėra geri, o ne vykdomos pinigų politikos įsipareigojimais.

Nuolat silpnėjant eurui, eksportuotojai į ES šalis skubina persieti litą nuo dolerio prie euro ir taip padidinti eksporto konkurencingumą. Tačiau Lietuvos ekonomika nėra ir dėl objektyvių priežasčių (dolerizuotų kaimynų) nebus visiškai eurizuota. Todėl net ir perėjus prie lito susiejimo su euru, išliks valiutų kurso rizika.

Papildomu argumentu už greitesnį lito perorientavimą pateikiama ir rizika dėl politinės konjunktyūros pasikeitimo po 2000 m. Seimo rinkimų. Dalis partijų, šiuo metu esančių opozicijoje, bet laimėjusių nemažai mandatų savivaldybių rinkimuose, nėra pareiškę savo aiškios pozicijos ekonominės bei pinigų politikos klausimais. Todėl neatmestina galimybė, kad įgavę daugiau įtakos, jos gali spausti Lietuvos banką pakeisti pinigų politikos kryptį. Tačiau tokia galimybė egzistuoja nepriklausomai nuo to, prie kokios valiutos pririštas litas. A.Kubiliaus vyriausybė yra pareiškusi įsipareigojimą išlaikyti valiutų valdybą ir esamą inkarą dar metus laiko, kuri įtvirtino pasirašydama Lietuvos ir Tarptautinio valiutos fondo memorandumą. Tai tampa bene stipriausiu garantu, kad valiutų tarybos sistema bus išsaugota.

2 skyrius. NAMŲ ŪKIAI

2.1. Darbo užmokestis pernai neaugo...

LLRI tyrime ekspertams pateikiamas toks darbo užmokesčio apibrėžimas: *neto darbo užmokestis* – tai vidutinis mėnesinis atlyginimas asmeniui už darbą atskaičius mokesčius, gautas pinigais ir nebūtinai deklaruojamas. Dėl darbo santykių kaime specifikos LLRI savo tyrime jo netiria ir apsiriboja darbo kainos mieste bei didmiestyje vertinimu.

LLRI ekspertų apklausos duomenimis, vidutinis neto darbo užmokestis 1999 metų pabaigoje didmiestyje buvo lygus 1102, mieste - 781 litų per mėnesį, t.y., ekspertų nuomone, darbo užmokestis per antrąjį 1999 m. pusmetį šiek tiek sumažėjo:

Ekspertų vertinimai. Vidutinis neto darbo užmokestis 1999 m., Lt/mėn.

	<u>Aritmetinis vidurkis</u>	<u>moda</u>	<u>mediana</u>
Didmiestyje	1102	1000 ir 1200	1075
Mieste	781	800	800

Pagal veiklos sektorius (aritmetiniai vidurkiai):

	<u>Finansai</u>	<u>gamyba</u>	<u>paslaugos</u>	<u>prekyba</u>	
Didmiestyje	1189	1062	1028		1169
Mieste	829	772	728		827

Pagal veiklos vietą (aritmetiniai vidurkiai):

	<u>Vilnius</u>	<u>ne Vilnius</u>
Didmiestyje	1089	1147
Mieste	770	823

Ekspertų vertinimais, vidutinis darbo užmokestis, palyginus su praeito tyrimo rezultatais, miestuose sumažėjo 11 proc., o didmiesčiuose beveik nepakito. Tiesa, reikia pažymėti, kad sumažėjo tik vertinimų aritmetiniai vidurkiai, o modos ir medianos nepakito arba padidėjo. Tipiniai darbo užmokesčio vertinimai beveik nepasikeitė, tačiau sumažėjo ekspertų, nurodančių didesnes darbo užmokesčio reikšmes. Kaip ir ankstesniuose tyrimuose, didžiausią darbo užmokestį nurodo finansų sferos atstovai. Šį kartą vilniečių ekspertų vertinimai yra mažesni nei ne vilniečių.

Praeitame tyrime ekspertai prognozavo 3 proc. metinį darbo užmokesčio augimą. Palyginus su prieš metus vykdyto tyrimo rezultatais, darbo užmokestis didmiestyje sumažėjo 6, mieste - beveik 9 procentais. Tuo metu ekspertai prognozavo, kad jis išaugs 9 proc.

LSD skaičiuoja darbo užmokesčio vidurkį kaip darbo užmokesčio fondų sumos įverčio ir darbuotojų skaičiaus sumos įverčio santykį. Tuo tikslu kas mėnesį tiriama 4848 įmonių imtis, "reprezentuojanti šalies ūkį pagal ekonomines veiklas ir pagal ekonomikos sektorius"³². Į šią imtį įtraukiamos ir tiriamos tik įmonės, turinčios juridinio asmens statusą. Tokiu būdu LSD skaičiuojamas darbo užmokestis apima tik deklaruojamą atlygį už darbą ir neapima individualių įmonių savininkų bei ūkininkų samdomiems darbuotojams mokamo darbo užmokesčio.

LSD duomenimis³³, 1999 m. lapkričio mėnesio vidutinis neto (atskaičius mokesčius) darbo užmokestis buvo 785 Lt, t.y., 1 procentu mažesnis nei birželį. Valstybinio sektoriaus* darbuotojų vidutinis darbo užmokestis sudarė 828 Lt (18 litų mažiau nei birželį), privataus - 736 Lt (4 litais mažiau). Per metus nuo 1998 m. lapkričio iki 1999 m. lapkričio statistinis neto darbo užmokestis išaugo 32 litais arba 4.2 procento. 1999 m. kovą Ūkio ministerija prognozavo 14.2 proc. augimą³⁴. Atotrūkis tarp privataus ir valstybinio sektoriaus statistinių darbo užmokesčių truputį sumažėjo: 1999 birželį valdiškame sektoriuje buvo uždirbama 14 proc. daugiau nei privačiame, o 1999 lapkritį - 12 procento daugiau.

... ir šiemet augs labai nežymiai

Tyrimo ekspertai prognozuoja, kad vidutinis neto darbo užmokestis per metus paaugs maždaug 1.5 procento ir 2000 metų pabaigoje didmiestyje bus lygus 1120, mieste - 791 litų per mėnesį:

Ekspertų prognozės. Vidutinis neto darbo užmokestis 2000 m. viduryje, Lt/mėn.

	<u>Aritmetinis vidurkis</u>	<u>moda</u>	<u>mediana</u>
<i>Didmiestyje</i>	1120	-	1078
<i>Mieste</i>	791	-	800

Pagal veiklos sektorius (aritmetiniai vidurkiai):

	<u>Finansai</u>	<u>gamyba</u>	<u>paslaugos</u>	<u>prekyba</u>
<i>Didmiestyje</i>	1247	1081	1013	1181
<i>Mieste</i>	870	777	716	831

Pagal veiklos vietą (aritmetiniai vidurkiai):

	<u>Vilnius</u>	<u>ne Vilnius</u>
<i>Didmiestyje</i>	1108	1162
<i>Mieste</i>	785	815

Ekspertų prognozės dėl vidutinio darbo užmokesčio yra išsidėstę labai tolygiai, taigi tipinės reikšmės (modos) iš viso nėra. Tradiciškai, finansų sektoriaus atstovai nurodo aukščiausias prognozuojamo darbo užmokesčio reikšmes.

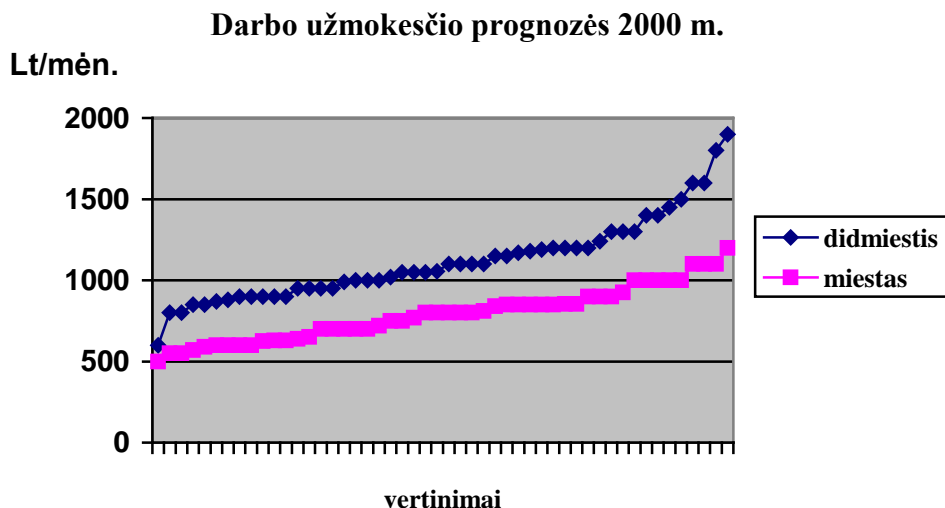
Grafikas 8. Pasiskirstymo kreivė

³² Lietuvos ekonominė ir socialinė raida, 1999, nr. 12, p. 52.

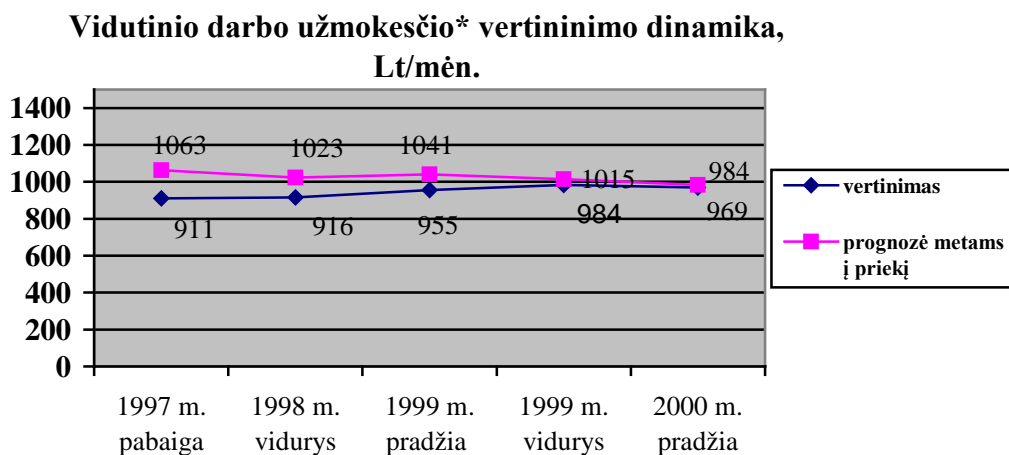
³³ Ibid., p. 53.

* Valstybiniam sektoriui priklauso biudžetinės organizacijos bei įmonės, kurių daugiau nei 51 proc. akcijų valdo valstybė. (LSD informacija).

³⁴ Lietuvos respublikos ūkio ekonominės ir socialinės plėtros 1999-2002 metais prognozės, 1999 kovas, 1 lentelė.



Grafikas 9.



* darbo užmokestis didmiestyje bei mieste, imant, kad penkiuose didžiuosiuose miestuose gyvena 58.5 visų miestų gyventojų.

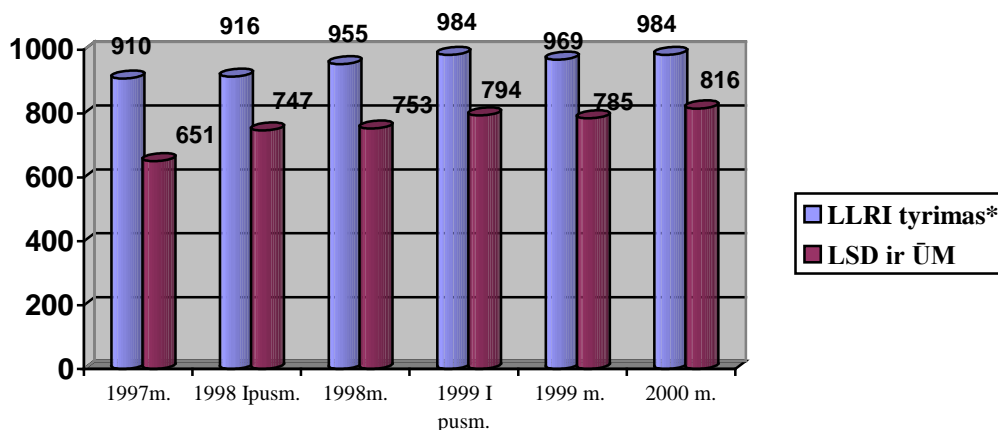
Šaltinis: LLRI tyrimai

1999 m. pabaigoje Ūkio ministerija prognozavo, kad 2000 metais vidutinis mėnesinis neto darbo užmokestis išaugs 3,9 procento³⁵, taigi 2000 m. pabaigoje pasieks 816 litų per mėnesį.

Grafikas 10.

³⁵ LR Ūkio ministerija, Lietuvos respublikos ūkio ekonominės ir socialinės plėtros 2000-2002 metais prognozė, Vilnius, 1999 gruodis, lentelė 7.

Vidutinis neto darbo užmokestis, Lt/mėn



* LLRI pateiktas darbo užmokesčio vidurkis, neįskaitant kaimo.

Šaltinis: LLRI tyrimas, Lietuvos statistikos departamentas, Ūkio ministerija

Skirtumas tarp vidutinio darbo užmokesčio ekspertinių vertinimų ir oficialiųjų duomenų nuo pirmojo (1997 m. pabaigoje, kuomet buvo vertinamas ir darbo užmokestis kaime) iki penktojo (2000 m. pradžioje) tyrimo etapo mažėjo - ekspertiniai vertinimai viršijo statistinį darbo užmokestį 40, 23, 27, 24, 23 procentais. Prognozės 2000 metams skiriasi 21 procentu. Taigi, atotrūkis tarp LLRI ekspertų vertinimų ir oficialiųjų duomenų, nors ir yra sumažėjęs, lyginant su pirmaisiais tyrimais, išlieka virš 20 procentų. Ekspertų prognozuojamas darbo užmokesčio augimas (1.5 proc.) 2000 metams yra mažiausias iš visų LLRI makroekonominių rodiklių tyrimo etapų. Jis yra mažesnis ir už oficialią šio rodiklio prognozę.

Ankstesniame tyrimo etape (1999 m. vasarą) ekspertai taip pat numatė mažesnę darbo užmokesčio augimą nei oficialios prognozės (atitinkamai 3 ir 14 procentų), tačiau vertindami 1999 m. rezultatus šiame tyrimo etape, ekspertai nurodė, kad praeitais metais nominalus darbo užmokestis visai neaugo, o kitais metais augs labai nežymiai. Realus darbo užmokestis (t.y., įvertinus prognozuojamą infliaciją) kitais metais mažės.

Didžiausią įtaką darbo užmokesčio tendencijoms turi nedarbas, darbo jėgos apmokestinimas bei kiti apribojimai. Pastaruju metu išaugus bedarbių skaičiui, daugelio darbų kaina krenta, ar bent jau nekyla. Tiesa, ir toliau ryški diferenciacija pagal darbo pobūdį: aukštos kvalifikacijos darbuotojų trūksta, o žemos yra per daug. Todėl darbo kainos padidėjimas kitais metais gali būti tikėtinas tik atskiroms profesijų bei kategorijų grupėms.

Nepaisant prastos situacijos darbo rinkoje, 1999 m. rudenį iki 34 procentų buvo padidintas socialinio draudimo tarifas (2 procentinį punktą darbuotojams, 1 - darbdaviams), dėl ko darbdaviams padidėjo kaštai susiję su darbo jėga, o darbuotojams - sumažėjo neto darbo užmokestis. Nuo 2000 m. sausio pirmos įsigaliojo įstatymas, pagal kurį individualių įmonių savininkai privalo drausti visai pensijai (anksčiau buvo tik bazinei) nuo pajamų, ne mažesnių nei minimali alga, be to drausti save ne kaip asmenį (t.y., vieną kartą, kaip buvo anksčiau), bet kaip įmonės savininką, t.y., tiek kartų, kiek asmuo turi įmonių. Šis sprendimas lėmė individualių įmonių uždarymo bangą. Žmonės ėmė uždarinėti veiklos nevykdančias įmones bei tas, kurių veiklą padidėję įmokos padarė nuostolinga. Likusiems savarankiškai dirbantiems žmonėms padidėję išlaidos sumažino galimybes mokėti algas savo darbuotojams. Reikia pripažinti, kad savarankiškai dirbančių žmonių draudimas yra praktiškai neišsprendžiama dabartinės pensijų sistemos problema. Einamųjų įmokų-išmokų principu organizuota pensijų sistema yra pritaikyta darbuotojams, dirbantiems pagal darbo sutartis, bet ne individualiai. Valdžios institucijos, siekdamos surinkti daugiau įmokų, daro prielaidą, kad asmuo gauna pakankamas pajamas socialinio draudimo įmokoms sumokėti,

nepriklausomai nuo asmens deklaruojamų pajamų. Toks požiūris yra klaidingas bei pažeidžiantis nekaltumo prezumpciją. Tačiau juo vadovaujantis didinama mokesčių našta ir mažinamos galimybės darbo užmokesčiui didėti.

2.2. Namų ūkių pajamos 1999 m. neaugo...

Namų ūkio pajamos LLRI tyrime apibrėžiamos kaip visos nurodyto laikotarpio vidutinės mėnesinės piniginės įplaukos, kurias gavo namų ūkis. Jos apima pajamas pinigine išraiška: darbo užmokestį, pensijas, stipendijas, palūkanas, dividendus, rentą, dovanas, laimėjimus, kyšius, pašalpas ir kitas deklaruojamas ir nedeklaruojamas pajamas. Į namų ūkio pajamas neįskaitomas natūrine forma gaunamas užmokestis ar kitos pajamos natūrine forma.

Tarp LLRI tyrime ir LSD apklausose naudojamų namų ūkių pajamų apibrėžimų yra du pagrindiniai skirtumai. Pirma, LLRI tyrime į namų ūkių pajamas neįtraukiamas užmokestis ir įplaukos natūrine forma. Tokio pobūdžio įplaukos tiesiogiai neatsispindi namų ūkių investicijose, santaupose ar išlaidose, todėl tyrime nagrinėjant pastaruosius rodiklius atskirai, natūrinių pajamų įtraukimas iškreiptų pajamų – santaupų – investicijų – išlaidų tarpusavio ryšį. Todėl lyginant LLRI apklausos respondentų vertinimus su LSD duomenimis, imamos pastarojo pateikiamos namų ūkių disponuojamos piniginės pajamos. Antra, LLRI tyrime, priešingai LSD pajamų apibrėžimui, į namų ūkių pajamas neįskaitomi atsiimti indėliai bei grąžintos paskolos, nes tai yra ankstesnių laikotarpių pajamos.

Analizuojant LLRI tyrimo duomenis, atsižvelgiama į tai, jog ekspertai nurodė savo nuomonę apie 1999 m. pabaigos vidutines namų ūkių pajamas. Respondentų nuomone, lyginant su trečiuoju tyrimo etapu, t. y. 1998 m. pabaiga, namų ūkių pajamos didmiestyje šiek tiek išaugo - maždaug 1.8 proc., tuo tarpu mieste sumažėjo 2.4 proc., o kaime sumažėjo net 17.3 proc. Vidutinės namų ūkių pajamos lyginant su 1999 m. viduriu sumažėjo visais pjūviais ir pokytis yra dar didesnis.

Ekspertų vertinimai. Vidutinės namų ūkių pajamos 1999 m., Lt/mėn.

	<u>Aritmetinis vidurkis</u>	<u>moda</u>	<u>mediana</u>
<i>Didmiestyje</i>	2215	2300	2200
<i>Mieste</i>	1544	1500	1538
<i>Kaime</i>	789	800	800

Pagal veiklos sektorius (aritmetiniai vidurkiai):

	<u>Finansai</u>	<u>gamyba</u>	<u>paslaugos</u>	<u>prekyba</u>
<i>Didmiestyje</i>	2468	2187	1981	2326
<i>Mieste</i>	1664	1675	1350	1492
<i>Kaime</i>	827	796	722	886

Pagal veiklos vietą (aritmetiniai vidurkiai):

	<u>Vilnius</u>	<u>ne Vilnius</u>
<i>Didmiestyje</i>	2274	2016
<i>Mieste</i>	1582	1418
<i>Kaime</i>	826	669

Siekiant palyginti LLRI tyrimo dalyvių vertinimus su LSD duomenimis, pirmieji perskaičiuojami vienam ūkio nariui, naudojant tokius namų ūkių dydžius: didmiestyje 2.65

nario, mieste – 2.67, kaime – 2.77*. LSD pateikiamos namų ūkių pajamos yra grindžiamos namų ūkių biudžeto tyrimo 1999 m. IV ketvirčio rezultatais.

Lentelė 3. Namų ūkio pajamos vienam nariui 1999 m. pabaigoje, Lt/mėn.

	Didmiestyje	Mieste	Kaime
LLRI	836	578	285
LSD	454	379	238

Šaltiniai: LLRI tyrimas, Lietuvos statistikos departamentas³⁶

Perskaičiavus LLRI tyrimo respondentų vertinimus pagal gyventojų proporcijas Lietuvos didmiestyje, mieste ir kaime, vidutinės mėnesio namų ūkio pajamos vienam nariui Lietuvoje 1999 m. pabaigoje buvo lygios 588.4 Lt. Tuo tarpu LSD vertinimais, šis rodiklis buvo lygus 363.8 Lt. Taigi, išlieka beveik dvigubas skirtumas tarp LLRI tyrimo ekspertų ir LSD vertinimų.

Šiame tyrime pirmą kartą, LLRI ekspertų nuomone, namų ūkių pajamos sumažėjo 11.5 proc. lyginant su 1999 viduriu, o LSD vertinimais – jos truputį (3.1 proc.) išaugo. Tačiau nors tendencijos skiriasi, bendras skirtumas tarp LLRI ir LSD vertinimų sumažėjęs gana nedaug. LLRI ekspertų manymu, namų ūkių pajamos yra pastebimai didesnės už oficialias didmiestyje, o kaimo atveju šis skirtumas yra mažesnis. Mažesnius skirtumus kaimo atveju galima aiškinti didesniu natūrinių mainų naudojimu kaime. Tuo tarpu didesnius skirtumus miesto, ir ypač didmiesčio, atvejais paaiškina skirtingi vertinimo metodai ir LSD naudojamo tyrimo specifika. LSD tyrimuose dalyvauja santykinai daugiau skurdesnių namų ūkių, kuriems turbūt didesnę įtaką turi su dalyvavimu susijusios finansinės paskatos. Pavyzdžiui, 1999 m. IV ketvirčio tyrime atsisakė dalyvauti net 31 proc. didmiesčių respondentų, 17 proc. miestų respondentų ir tik 14 kaimo atrinktų namų ūkių³⁷. Be to, tikėtina, jog dalis namų ūkių, turinčių šešėlinių pajamų, yra linkę sumažinti savo pajamas. Dėl šių priežasčių esama pagrindo manyti, jog LSD pateikiami namų ūkių pajamų dydžiai yra pernelyg maži. Taip pat neatmetama galimybė, jog dėl savo statuso specifikos LLRI tyrimo respondentai gali būti linkę kiek "padidinti" namų ūkių pajamas.

...2000 m. prognozuojamas nedidelis namų ūkių pajamų padidėjimas

Respondentų nuomone, namų ūkių pajamos per 2000 metus turėtų nedaug išaugti.

Ekspertų prognozės. Vidutinės namų ūkių pajamos 2000 m., Lt/mėn.

	<u>Aritmetinis vidurkis</u>	<u>moda</u>	<u>mediana</u>
Didmiestyje	2240	-	2200
Mieste	1569	-	1575
Kaime	792	-	800

Pagal veiklos sektorius (aritmetiniai vidurkiai):

	<u>Finansai</u>	<u>gamyba</u>	<u>paslaugos</u>	<u>prekyba</u>
Didmiestyje	2525	2251	1943	2362
Mieste	1731	1688	1353	1498
Kaime	852	805	703	888

* Šie namų ūkių dydžiai paremti LSD 1998 m. namų ūkių tyrimais.

³⁶ Namų ūkių biudžetų tyrimo rezultatai; interviu su LSD darbuotojais. Čia ir toliau naudojamos LSD pateiktos piniginės disponuojamos pajamos.

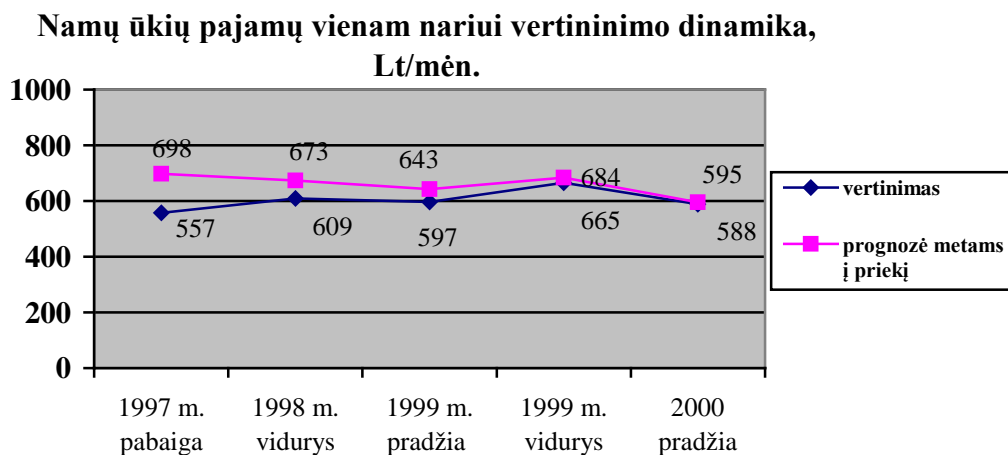
³⁷Lietuvos statistikos departamentas, Lietuvos ekonominė ir socialinė raida, 1/2000, 2000 m. sausio mėn. p. 59.

Pagal veiklos vietą (aritmetiniai vidurkiai):

	Vilnius	ne Vilnius
Didmiestyje	2297	2047
Mieste	1608	1436
Kaime	837	644

Perskaičiavus ekspertų prognozes vienam namų ūkio nariui, prognozuojamas rodiklis yra lygus maždaug 595 Lt. Taigi prognozuojamas tik maždaug 1 proc. padidėjimas, o lyginant su prognozėmis, pateiktomis ankstesniame tyrimo etape, prognozuojamas vidutinis namų ūkių pajamų dydis yra sumažėjęs.

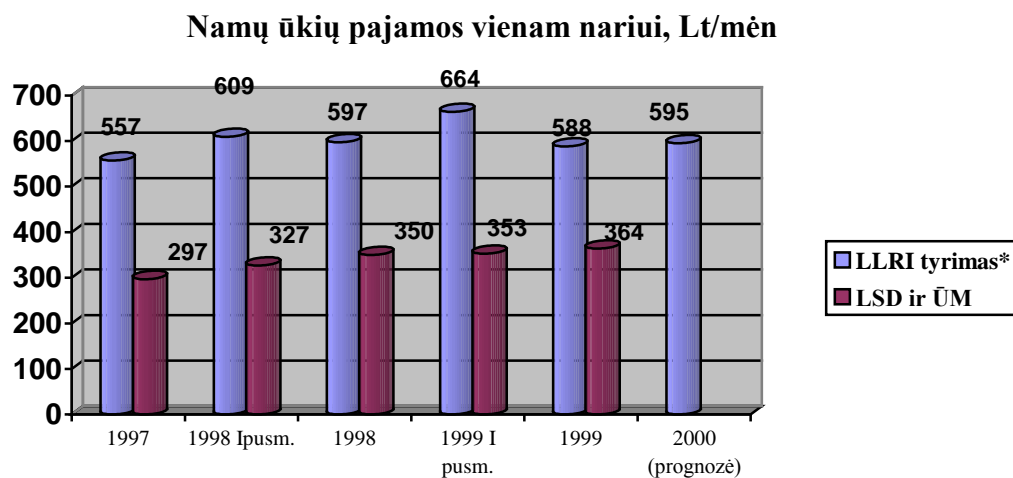
Grafikas 11.



Šaltiniai: LLRI tyrimas

Lyginant ekspertų vertinimus su ankstesnių tyrimų rezultatais pastebimos dvi tendencijos. Pirmą, šį kartą pastebimai sumažėjo tiek vidutinių namų ūkių pajamų vertinimai, tiek prognozės. Antra, pastebimas atotrūkis tarp vertinimų ir prognozių mažėjimas, kitaip sakant, ekspertai nesitiki žymesnio šio rodiklio pagerėjimo šiais metais.

Grafikas 12.



Šaltiniai: LLRI tyrimas, Lietuvos statistikos departamentas³⁸, Ūkio ministerija

³⁸ Namų ūkių pajamos ir išlaidos, 1998, 1999, p.14; Namų ūkių biudžetų tyrimo rezultatai. I pusmetis, 1999, nr.C351, p.9.

Kadangi Ūkio ministerija prognozuoja tik darbo užmokesčio tendencijas, nėra oficialių namų ūkių pajamų prognozių, su kuriomis galima būtų lyginti LLRI tyrimo dalyvių prognozes. Tuo tarpu lyginant ankstesnius vertinimus, pastebimas nedidelis skirtumų tarp LLRI tyrimo ir LSD pateikiamų vertinimų mažėjimas.

LLRI ekspertai prognozuoja nedidelį namų ūkių pajamų augimą 2000 m., šiuo metu namų ūkių perkamoji galia, ekspertų nuomone, yra sumažėjusi. Tai patvirtina ir kiti šioje studijoje pateikiami rodikliai – darbo užmokestis, BVP pokyčių vertinimai, nedarbo lygis ir pan.

2.3. Darbo užmokesčio dalis namų ūkių pajamose per 1999 m. nepakito...

LLRI ekspertų vertinimais, darbo užmokesčio dalis namų ūkio pajamose 1999 m. vidutiniškai sudarė didmiestyje 86, mieste - 76, kaime - 40 procentus (t.y., didmiestyje ir mieste kartu paėmus išliko nepakitusi, kaime sumažėjo 4 procentiniais punktais):

Ekspertų vertinimai. Darbo užmokesčio dalis namų ūkių pajamose 1999 m., %

	<u>Aritmetinis vidurkis</u>	<u>moda</u>	<u>mediana</u>
Didmiestyje	86	90	87
Mieste	76	80	78
Kaime	40	50	43

Pagal veiklos sektorius (aritmetiniai vidurkiai):

	<u>Finansai</u>	<u>gamyba</u>	<u>paslaugos</u>	<u>prekyba</u>	
Didmiestyje	88	85	85		85
Mieste	74	80	76		73
Kaime	39	43	36		51

Pagal veiklos vietą (aritmetiniai vidurkiai):

	<u>Vilnius</u>	<u>ne Vilnius</u>
Didmiestyje	86	85
Mieste	76	77
Kaime	41	40

LSD duomenimis³⁹, samdomo darbo pajamų dalis pinigine namų ūkio pajamose 1999 pabaigoje vidutiniškai buvo lygi 62 procentų. Nagrinėjant atskirai mieste ir kaime - atitinkamai 67 ir 46 procentai.

... ir 2000 m. liks stabili

LLRI tyrimo ekspertai prognozuoja, kad 2000 metais darbo užmokesčio dalis namų ūkių pajamose sudarys vidutiniškai 84 proc. didmiestyje, 76 proc. mieste ir 40 proc. kaime:

Ekspertų prognozės. Darbo užmokesčio dalis namų ūkių pajamose 2000 m., %

	<u>Aritmetinis vidurkis</u>	<u>moda</u>	<u>mediana</u>
Didmiestyje	84	90	86
mieste	76	80	76
Kaime	40	50	40

Pagal veiklos sektorius (aritmetiniai vidurkiai):

³⁹ Lietuvos statistikos departamentas, Lietuvos ekonominė ir socialinė raida, 1/2000, p. 61.

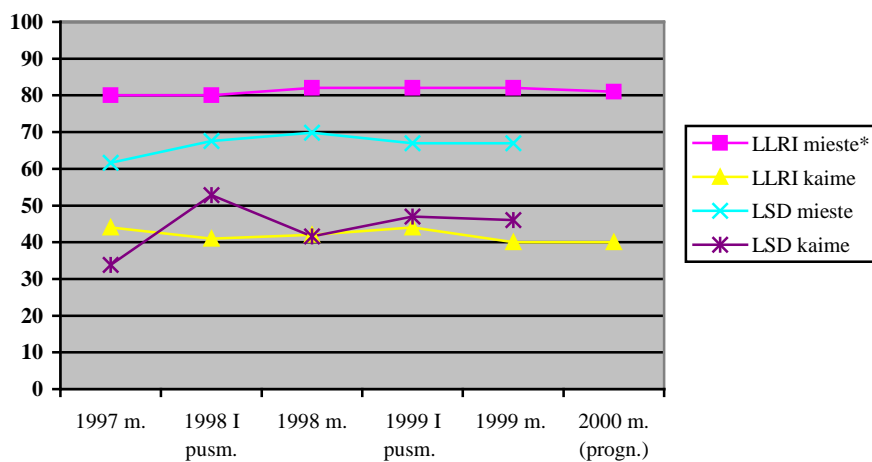
	<i>Finansai</i>	<i>gamyba</i>	<i>paslaugos</i>	<i>prekyba</i>
<i>Didmiestyje</i>	87	84	84	80
<i>Mieste</i>	74	79	78	70
<i>Kaime</i>	39	43	35	51

Pagal veiklos vietą (aritmetiniai vidurkiai):

	<i>Vilnius</i>	<i>ne Vilnius</i>
<i>Didmiestyje</i>	85	84
<i>Mieste</i>	76	75
<i>Kaime</i>	40	39

Grafikas 13.

Darbo užmokesčio dalis namų ūkių pajamose, %



* perskaičiuotas bendras miesto rodiklis iš "miesto" ir "didmiesčio"
Šaltiniai: LLRI tyrimas, Lietuvos statistikos departamentas⁴⁰

LLRI ekspertų darbo užmokesčio dalies miesto namų ūkių pajamose vertinimai beveik nekinta - tai stabiliausiai vertinamas rodiklis iš visų rodiklių, nagrinėjamų šiame tyrime. Pastaruoju metu nekinta ir atitinkamas statistinis rodiklis. Ekspertų vertinimais skirtumas tarp miesto ir kaimo darbo užmokesčio dalies bendrose pajamose yra didesnis nei rodo oficiali statistika. Tačiau tai, kad kaime darbo užmokesčio dalis namų ūkių pajamose išlieka gerokai mažesnė, byloja ir ekspertų vertinimai, ir oficiali statistika.

2.4. Namų ūkių santaupos 1999 m. sumažėjo...

LLRI tyrime *namų ūkio santaupomis* laikomos lėšos, kurias namų ūkis laiko bankuose, namuose arba yra paskolinęs. Tai lėšos, likusios iš grynujų pajamų atėmus išlaidas bet kokio pobūdžio pirkiniams įsigyti bei investicijas.

LLRI tyrimo dalyvių nuomone, daugiausia taupo didmiesčio gyventojai, mažiausiai – kaimo. Lyginant respondentų vertinimus su ankstesniu tyrimu, santaupoms skiriami namų ūkių pajamų dydžiai sumažėjo didmiestyje maždaug 14 proc., mieste – 12 proc., kaime – 9 proc.

⁴⁰ Lietuvos ekonominė ir socialinė raida, 1998, nr.1, p.57; 1998, nr.7, p.55; 1999, nr.1, p.64; 2000, nr.1, p.61.

Tai yra atvirkštinė tendencija, nei ankstesniųjų dviejų tyrimų metu. Finansininkai bei vilniečiai linkę suteikti šiam rodikliui didžiausius įverčius.

Ekspertų vertinimai. Namų ūkių santaupos 1999 m., Lt/mėn.

	<u>Aritmetinis vidurkis</u>	<u>moda</u>	<u>mediana</u>
Didmiestyje	329	200	300
mieste	211	150	200
Kaime	96	100	100

Pagal veiklos sektorius (aritmetiniai vidurkiai):

	<u>Finansai</u>	<u>gamyba</u>	<u>paslaugos</u>	<u>prekyba</u>
Didmiestyje	400	329	290	243
Mieste	230	215	200	176
Kaime	96	118	80	86

Pagal veiklos vietą (aritmetiniai vidurkiai):

	<u>Vilnius</u>	<u>ne Vilnius</u>
Didmiestyje	350	261
Mieste	225	167
Kaime	110	50

Pastebėtina, jog santaupoms skiriamų namų ūkių pajamų dydžių mažėjimas yra sąlygotas bendrojo namų ūkių pajamų sumažėjimo per 1999 m. antrąjį pusmetį.

... ir 2000 m. taupymo lygis nesikeis

Respondentų nuomone, absoliutus santaupų dydis nuo 1999 m. vidurio iki 2000 m. vidurio didmiestyje turėtų šiek tiek išaugti (maždaug 5 proc.), o mieste ir kaime šiek tiek sumažėti – abiem atvejais maždaug 2 proc.

Ekspertų prognozės. Namų ūkių santaupos 2000 m., Lt/mėn.

	<u>Aritmetinis vidurkis</u>	<u>moda</u>	<u>mediana</u>
Didmiestyje	344	250	300
mieste	206	200	185
Kaime	94	100	90

Pagal veiklos sektorius (aritmetiniai vidurkiai):

	<u>Finansai</u>	<u>gamyba</u>	<u>paslaugos</u>	<u>prekyba</u>
Didmiestyje	426	334	289	278
Mieste	242	210	174	181
Kaime	94	122	69	88

Pagal veiklos vietą (aritmetiniai vidurkiai):

	<u>Vilnius</u>	<u>ne Vilnius</u>
Didmiestyje	371	251
Mieste	223	149
Kaime	106	52

Kaip ir anksčiau, daugiausia tiek absoliučiai, tiek santykinai taupo ir turėtų taupyti namų ūkiai didmiesčiuose.

Lentelė 4. Namų ūkių pajamų dalis, skiriama santaupoms

	1999 m.			2000 m. (prognozės)		
	didmiestyje	mieste	kaime	didmiestyje	mieste	kaime
Lt/mėn.	329	211	96	344	206	94
Proc.	14.9	13.7	12.2	15.4	13.1	11.9

Šaltinis: LLRI tyrimas

Pastebėtina, jog santaupų dalis namų ūkių pajamose, lyginant su ankstesniu tyrimu, beveik nepasikeitė. Šiek tiek sumažėjo santaupų dalis didmiesčiuose, padidėjo santaupų dalis kaimo namų ūkių pajamose. Pagrindinis pasikeitimas, lyginant su ankstesniu tyrimu, yra santaupų absoliučiais dydžiais sumažėjimas.

2.5. Namų ūkių investicijos taip pat šiek tiek sumažėjo...

Namų ūkių investicijomis LLRI tyrime laikomos lėšos, naudojamos įsigyti ilgalaikiam turtui ir ilgalaikio vartojimo stambiems pirkiniams, apmokamiems iš karto ar išsimokėtinai, jiems pirkti panaudotų paskolų grąžinimui bei vertybiniais popieriais įsigyti. Makroekonomikos prasme tai nėra investicijos, tačiau namų ūkio ekonomikoje tai yra realiosios investicijos, kurios akivaizdžiai skiriasi nuo santaupų.

Ekspertų vertinimais, namų ūkių pajamų suma skiriama investicijoms 1999 m. pabaigoje, lyginant su 1999 m. I pusmečiu, sumažėjo: didmiestyje maždaug 3.2 proc., mieste – 5.8 proc., kaime – 3.3 proc.

Ekspertų vertinimai. Namų ūkių investicijos 1999 m., Lt/mėn.

	<u>Aritmetinis vidurkis</u>	<u>moda</u>	<u>mediana</u>
Didmiestyje	331	300	300
Mieste	194	100 ir 200	200
Kaime	87	50 ir 100	70

Pagal veiklos sektorius (aritmetiniai vidurkiai):

	<u>Finansai</u>	<u>gamyba</u>	<u>paslaugos</u>	<u>prekyba</u>
Didmiestyje	321	384	299	317
Mieste	195	237	164	167
Kaime	75	118	75	72

Pagal veiklos vietą (aritmetiniai vidurkiai):

	<u>Vilnius</u>	<u>ne Vilnius</u>
Didmiestyje	359	238
Mieste	211	138
Kaime	93	69

Gamybininkai bei vilniečiai išsiskiria iš kitų ekspertų tuo, jog jų manymu namų ūkiai investuoja didesnes pajamų sumas.

... ir 2000 m. išliks nepakitusios

LLRI tyrimo dalyviai prognozuoja, kad namų ūkių investicijų dydis absoliučia išraiška beveik nepakis – didmiestyje ir mieste truputį padidės, kaime – sumažės. Tačiau daugeliu atvejų pokytis yra mažesnis net už 1 proc. Kaip ir vertinimų atveju, iš bendrų prognozių išsiskiria gamybininkai ir vilniečiai.

Ekspertų prognozės. Namų ūkių investicijos 2000 m., Lt/mėn.

	<u>Aritmetinis vidurkis</u>	<u>moda</u>	<u>mediana</u>
<i>Didmiestyje</i>	332	300	300
<i>Mieste</i>	195	200	200
<i>Kaime</i>	86	100	70

Pagal veiklos sektorius (aritmetiniai vidurkiai):

	<u>Finansai</u>	<u>gamyba</u>	<u>paslaugos</u>	<u>prekyba</u>
<i>Didmiestyje</i>	335	382	289	320
<i>Mieste</i>	207	238	156	166
<i>Kaime</i>	82	114	69	72

Pagal veiklos vietą (aritmetiniai vidurkiai):

	<u>Vilnius</u>	<u>ne Vilnius</u>
<i>Didmiestyje</i>	359	238
<i>Mieste</i>	214	128
<i>Kaime</i>	95	56

Kaip ir sutaupų atveju, daugiausia tiek santykinė, tiek absoliučia išraiška investuoja namų ūkiai didmiesčiuose, mažiausia – kaimuose. Pastebėtina, jog ekspertai neprognozuojama didelių investicijoms skiriamos namų ūkio pajamų dalies pasikeitimų.

Lentelė 5. Namų ūkių pajamų dalis, skiriama investicijoms

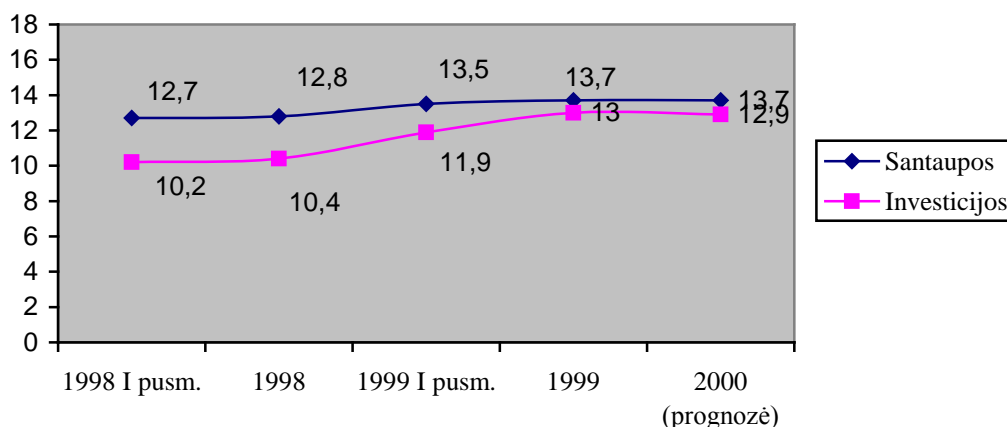
	1999 m.			2000 m. (prognozės)		
	Didmiestyje	mieste	Kaime	didmiestyje	Mieste	kaime
Lt./mėn.	331	194	87	332	195	86
Proc.	14.9	12.6	11	14.8	12.4	10.9

Šaltinis: LLRI tyrimas

Kaip iliustruoja žemiau pateikta diagrama, namų ūkių pajamų dalis, skiriama sutaupoms bei investicijoms per du metus pakito nedaug.

Grafikas 14.

Namų ūkių pajamų dalis, skiriama santaupoms ir investicijoms, %



Šaltiniai: LLRI tyrimai

Nuo antrojo LLRI tyrimo etapo (kada respondentų buvo prašoma atskirai įvertinti santaupoms ir investicijoms skiriamas namų ūkių pajamas) tiek santaupų, tiek investicijų dydžiai išaugo maždaug 1 procentiniu punktu. Ekspertų manymu, santaupoms yra ir bus skiriama kiek daugiau namų ūkių pajamų nei investicijoms, nors skirtumas tarp santaupoms ir investicijoms skiriamų pajamų šiame tyrime yra labai sumažėjęs. Tai rodo, jog ekspertų manymu, namų ūkiai yra linkę didinti investicijoms skiriamų pajamų dalį, o ne taupyti. Santaupoms ir investicijoms kartu, ekspertų manymu, Lietuvoje skiriama beveik ketvirtadalis namų ūkių pajamų. Taigi, ir toliau didžiausią pajamų dalį namų ūkiai išleidžia vartojimui.

3. Skyrius. ĮMONĖS

3.1. Įmonių pelningumas 1999 m. mažėjo...

Įmonės pelningumas – tai įmonės per tam tikrą laikotarpį gauto grynojo pelno ir to paties laikotarpio apyvartos santykis, išreikštas procentais.

LLRI tyrimo ekspertų vertinimais, 1999 m. vidutinis įmonių pelningumas buvo 5.7 procento, t.y. 1.4 procentinio punkto mažiau nei 1999 m. pirmąjį pusmetį ir beveik 3 procentiniais punktais mažiau nei prieš metus:

Ekspertų vertinimai. Įmonių pelningumas 1999 m., %

Aritmetinis vidurkis	moda	mediana
5.7	5.0	5.0

Pagal veiklos sektorius (aritmetiniai vidurkiai):

Finansai	gamyba	paslaugos	prekyba
6.3	4.1	5.8	7.7

Pagal veiklos vietą (aritmetiniai vidurkiai):

Vilnius	ne Vilnius
6.4	3.5

Kaip matyti iš aukščiau pateiktų duomenų, aritmetinis įverčių vidurkis, moda ir mediana skiriasi mažai. Taigi, ekspertai sutaria, kad vidutinis įmonių pelningumas 1999 m. sumažėjo iki 5-5.7 procentų

Kaip ir visuose ankstesniuose tyrimuose, aukščiausias pelningumo reikšmes nurodė prekybos, o žemiausias - gamybos atstovai. Pastarosiose dviejose apklausose yra gerokai padidėjęs atotrūkis tarp Vilniuje ir kituose miestuose gyvenančių ekspertų pateikiamų pelningumo rodiklio vertinimų.

1999 m. LLRI duomenų bazėje (iki 2000 balandžio 25 d.) užfiksuota 97 įmonių pelnas bei apyvarta. 69 iš jų turėjo grynojo pelno*. Ir ankstesniais tyrimo etapais (kas pusmetį) duomenų bazėje būdavo užfiksuota apytiksliai šimto įmonių rodikliai. Šių įmonių pelningumo 1999 m. vidurkis, skaičiuojant tik pelningas įmones, sudaro 7.9 proc. Tai yra gerokai daugiau nei nurodo ekspertai. Šis skirtumas atsiranda todėl, kad vertinamųjų įmonių aibės nesutampa.

Duomenų bazėje esančių įmonių pelningumo vidurkis kartu su nuostolingomis įmonėmis sudaro 1.2 procento.

Nacionalinės vertybinių popierių biržos 1999 trečio ketvirčio biuletenyje⁴¹ yra pateikiami Oficialiojo ir Einamojo sąrašo įmonių finansiniai rodikliai, tačiau ketvirtojo ketvirčio biuletenyje metinių rodiklių dar nėra.

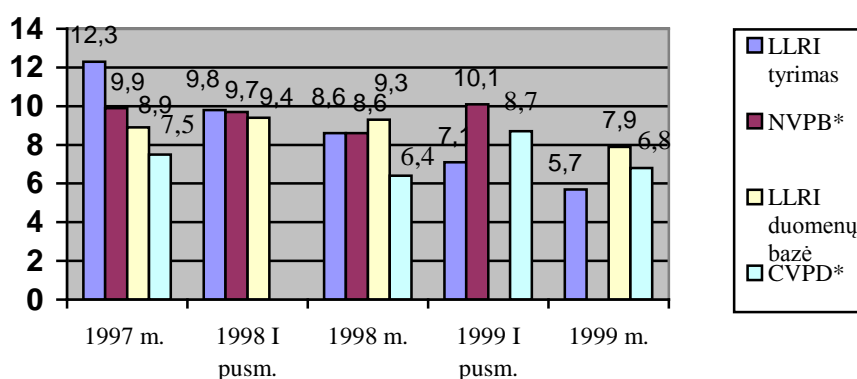
Šių įmonių vidutinis pelningumas per pirmus tris 1999 m. ketvirčius be nuostolingai dirbusių įmonių sudarė 10.2 procentus, o su nuostolingai dirbusiomis - 2.7 procentus.

Centrinio vertybinių popierių depozitoriumo išankstiniais duomenimis, iš šimto didžiausių akcinių bendrovių 1999 metais pelno turėjo 64. Šio įmonių šimtuko vidutinis pelningumas 1999 metais, skaičiuojant vien pelningas įmones, sudarė 6.8 procentus, kartu su nuostolingomis - 0.3 procentus. Tai yra atitinkamai 0.4 punkto daugiau ir 2.2 proc. punkto mažiau nei prieš metus.

Statistikos departamentas renka nefinansinių įmonių pelningumo rodiklius atskiroms ekonominės veiklos rūšims kas ketvirtį. Duomenys imami iš įmonių pildomų statistinių ataskaitų. Anksčiau LSD skelbdavo bendrą įmonių grynojo pelningumo vidurkį bei vidurkį pagal šakas. Naujaisi statistiniai duomenys apie įmonių finansus apima 1999 III ketvirčio nefinansinių įmonių rodiklius, tačiau grynasis pelningumas ten nepateikiamas⁴².

Grafikas 15.

Įmonių pelningumas, %



* vidurkis be nuostolingai dirbančių įmonių.

* LLRI duomenų bazė formuojama iš viešai skelbiamos informacijos apie įmonių veiklą.

⁴¹ Nacionalinė vertybinių popierių birža, Vertybinių popierių rinka, 1999 III ketvirtis, 1999, p.26.

⁴² Lietuvos statistikos departamentas, Įmonių finansiniai rodikliai I, II, III ketvirtis, 1999, p.6.

Šaltinis: LLRI tyrimas, Nacionalinė vertybinių popierių birža, Centrinis vertybinių popierių depozitoriumas

Lentelė 6. Įmonių pelningumas, įtraukiant ir nuostolingas įmones, %

Šaltinis/ laikotarpis	1997 m.	1998 I pusm.	1998 m.	1999 m. I pusm.	1999 m.
CVPD	4.2	-	2.5	1.8	0.3
NVPB	7.4	5.6	3.4	-1.9	-
LLRI duomenų bazė	5.8	-	3.8	-	1.2

Tiek iš grafiko, tiek iš lentelės matyti, kad per 1999 metus Lietuvos įmonių pelningumo vertinimai - skaičiuojant ir su nuostolingai dirbusiomis įmonėmis, ir be jų - gauti iš įvairių šaltinių, mažėjo (išskyrus nežymų padidėjimą CVPD didžiausių įmonių šimtuko atveju). 1999 m. pelningumo vertinimai gauti LLRI tyrimo metu yra mažesni nei CVPD sudaromo didžiausių įmonių šimtuko ir LLRI duomenų bazės įmonių vidutinio pelningumo rodikliai.

LLRI duomenų bazėje užfiksuotų įmonių 1999 m. pelningumo rezultatai patvirtina jau praeitame tyrime minėtą tendenciją, kuomet atotrūkis tarp pelningų įmonių pelningumo vidurkio ir visų įmonių pelningumo vidurkio didėja. Įmonių, turėjusių grynojo pelno, pelningumas 1999 m. yra 6.6 karto didesnis už visų duomenų bazėje esančių įmonių vidutinį pelningumą ir gerokai didesnis už tyrimo ekspertų vertinimus. 1997 m. šis skirtumas buvo 1.5, 1998 m. - 2.5 karto.

LSD duomenimis 1999 m. I ketvirtį pelningos (pagal bendrąjį pelningumą) įmonės sudarė pusę visų nefinansinių įmonių, II ketvirtį - 58 procentus, III ketvirtį - 55 procentus⁴³. 1997-1998 m. pelningos įmonės sudarė panašų, kaip ir 1999 m., procentą: maždaug tarp 50 ir 60. Remiantis šiais statistikos duomenimis negalima teigti, kad smarkiai padaugėjo nepelningų įmonių. Todėl mažėjantis įmonių pelningumo vidurkis labiausiai sietinas su bendru pelno lygio sumažėjimu bei padidėjusiais skirtumais tarp atskirų įmonių rezultatų. Įmonių veiklos rezultatų diferenciacija didėja daugiausia dėl dviejų rūšių priežasčių. Pirma, dėl Rusijos ekonominės krizės, aštrios konkurencijos Vakarų bei vidaus rinkose, didelės mokesčių ir valstybės reguliavimų naštos. Antra, dėl verslo brandos, kuomet dalis įmonių pradeda taikyti gamybos, valdymo, marketingo ir kitokias naujoves ir jų pagalba sugeba padidinti savo darbo efektyvumą bei pelningumą.

... 2000 m. taip pat mažės

LLRI tyrimo ekspertai prognozuoja, kad vidutinis įmonių pelningumas 2000 metais sudarys

5.5 procentus (t.y., vidurkis sumažės 0.2 proc. punkto):

Ekspertų prognozės. Įmonių pelningumas 2000 m., %

Aritmetinis vidurkis	moda	mediana
5.5	4.0	5.0

Pagal veiklos sektorius (aritmetiniai vidurkiai):

⁴³ Opt. Cit., p.7.

<u>Finansai</u>	<u>gamyba</u>	<u>paslaugos</u>	<u>prekyba</u>	
6.3	3.7	5.7		7.1

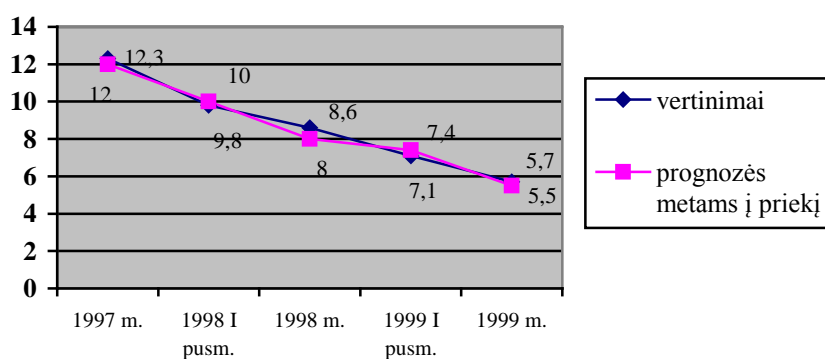
Pagal veiklos vietą (aritmetiniai vidurkiai):

<u>Vilnius</u>	<u>ne Vilnius</u>
6.1	3,6

Pelningumo mažėjimas matyti ir iš vidurkio, ir iš modos. Išlieka tie patys vertinimų skirtumai pagal pjuvenius: didžiausią pelningumą prognozuoja prekybos sektoriaus atstovai ir vilniečiai, mažiausią - gamybininkai ir ne vilniečiai.

Grafikas 16.

Įmonių pelningumas, %



Šaltinis: LLRI tyrimas

Iš grafiko, atspindinčio vertinimus ir prognozes skirtingais laikotarpiais, matyti gana ryški vidutinio įmonių pelningumo mažėjimo tendencija 1997-1999 metais. Mažėjimo tendencija išlieka ir prognozėse 2000 m. Praeitame tyrimo etape, 1999 m. viduryje, buvo prognozuota, kad iki 2000 m. vidurio vidutinis įmonių pelningumas stabilizuosis ir netgi šiek tiek išaugs. Tačiau 2000 pradžioje pateikti ekspertų vertinimai rodo, kad šie jų lūkesčiai nepasitvirtins.

3.2. Nuosavybės grąža per 1999 m. antrąją pusę nepasikeitė

Įmonės nuosavybės grąža – tai įmonės per tam tikrą laikotarpį gauto grynojo pelno ir to laikotarpio pabaigos įmonės nuosavo kapitalo santykis, išreikštas dalimis arba procentais.

LLRI tyrimo ekspertų vertinimais vidutinė įmonių nuosavybės grąža 1999 metais sudarė 11.0 procento (t.y., palyginti su 1999 I pusmečiu, sumažėjo 0.4, o su 1998 m. sumažėjo 4.1 proc. punkto):

Ekspertų vertinimai. Įmonių nuosavybės grąža 1999 m. I pusmetį, %

<u>Aritmetinis vidurkis</u>	<u>moda</u>	<u>mediana</u>
11.0	10.0	10.0

Pagal veiklos sektorius (aritmetiniai vidurkiai):

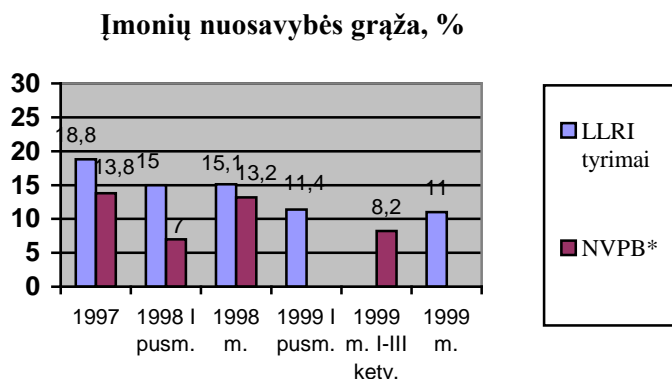
<u>Finansai</u>	<u>gamyba</u>	<u>paslaugos</u>	<u>prekyba</u>	
14.0	10.0	10.0		8.3

Pagal veiklos vietą (aritmetiniai vidurkiai):

<u>Vilnius</u>	<u>ne Vilnius</u>
11.4	9.4

Kaip matyti iš aukščiau pateiktų duomenų, nuosavybės grąžos vertinimuose yra aiškus ekspertų sutarimas. Nagrinėjant įverčius atskirais pjūviais šio rodiklio vertinimai skiriasi mažai, tačiau visuose tyrimo etapuose aukščiausias jo reikšmes pateikė finansininkai. Lyginant su praėjusiu tyrimu, nuosavybės grąžos vertinimai beveik nepasikeitė: moda ir mediana išliko 10 proc., o vidurkis sumažėjo 0.4 proc. punkto.

Grafikas 17.



* Neskaičiuojant nuostolingai dirbusių įmonių.

Šaltinis: LLRI tyrimas, Nacionalinė vertybinių popierių birža

... 2000 m. numatomas jos mažėjimas

LLRI tyrimo ekspertai prognozuoja, kad 2000 m. vidutinė įmonių nuosavybės grąža sumažės

0.8 proc. punkto ir sudarys 10.2 procento:

Ekspertų prognozės. Įmonių nuosavybės grąža 2000 m., %

Aritmetinis vidurkis	moda	mediana
10.2	10.0	10.0

Pagal veiklos sektorius (aritmetiniai vidurkiai):

Finansai	gamyba	paslaugos	prekyba
13.1	8.9	9.3	8.5

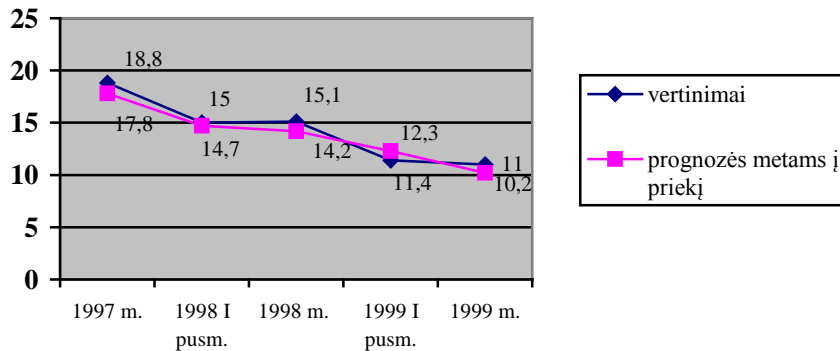
Pagal veiklos vietą (aritmetiniai vidurkiai):

Vilnius	ne Vilnius
10.6	8.6

Ekspertų prognozių vidurkis, moda ir mediana beveik sutampa, taigi - yra akivaizdus ekspertų sutarimas dėl šio rodiklio. Kaip ir vertinant 1999 m. vidutinę įmonių nuosavybės grąžą, didžiausias reikšmes nurodo finansininkai bei vilniečiai. Šį kartą finansininkai, skirtingai nei praeitame tyrimo etape, taip pat prognozuoja, kad per metus šis rodiklis sumažės.

Grafikas 18.

Įmonių nuosavybės grąža, %



Šaltinis: LLRI tyrimas

Kaip matyti iš grafiko, ekspertų nuomone, per pirmąjį 1999 metų pusmetį vidutinė įmonių nuosavybės grąža sumažėjo labiau, nei per antrąjį. Skirtingai nuo 1999 m. vasarą pateiktų stabilizavimosi prognozių, 2000 metų pradžioje ekspertai mano, kad per metus tiek vidutinis pelningumas, tiek nuosavybės grąža sumažės.

3.3. Įmonės 1999 m. investavo tokią pačią pelno dalį

Investuojamas įmonės pelnas – tai pelno dalis, įmonės investuojama į tą pačią ar bet kurią kitą įmonę, t.y. naudojama tolesniam verslo vystymui, o ne dividendams bei kitoms išmokoms.

LLRI tyrimo ekspertų nuomone, vidutinė įmonių investuojamo pelno dalis 1999 m. sudarė 57 procentus (t.y., tiek pat, kaip ir 1999 m. pirmąjį pusmetį):

Ekspertų vertinimai. Investuojama įmonių pelno dalis 1999 m., %

Aritmetinis vidurkis	moda	mediana
57	50	60

Pagal veiklos sektorius (aritmetiniai vidurkiai):

Finansai	gamyba	paslaugos	prekyba
48	68	52	70

Pagal veiklos vietą (aritmetiniai vidurkiai):

Vilnius	ne Vilnius
55	64

Palyginti su praeitu tyrimu (1999 m. vasara) investuojamos pelno dalies vertinimuose pakitimų nėra. Sutampa ir vidurkiai, ir modos, ir medianos. Šiek tiek pasikeitė tik kai kurie vertinimai, priklausomai nuo respondentų veiklos srities.

Vertinimai, priklausomai nuo veiklos srities, šį kartą tarpusavyje skiriasi gana smarkiai.

Mažiausią investicijų santykį nurodo finansų, didžiausią - prekybos sektoriaus atstovai.

Skirtingos veiklos srities ekspertų pateikiamų investuojamo pelno vertinimų skirtumai nėra dėsningi, pvz., finansininkai trečiajame tyrimo etape nurodė aukščiausias šio rodiklio reikšmes, o ketvirtame ir penktajame - mažiausias.

... bet kitais metais investuos šiek tiek daugiau

LLRI tyrimo ekspertai prognozuoja, kad vidutinė įmonių investuojamo pelno dalis 2000 m. sudarys 59 procentus, (t.y., pora procentinių punktų padidės):

Ekspertų prognozės. Investuojama įmonių pelno dalis 2000 m., %

Aritmetinis vidurkis	moda	mediana
59	60	61

Pagal veiklos sektorius (aritmetiniai vidurkiai):

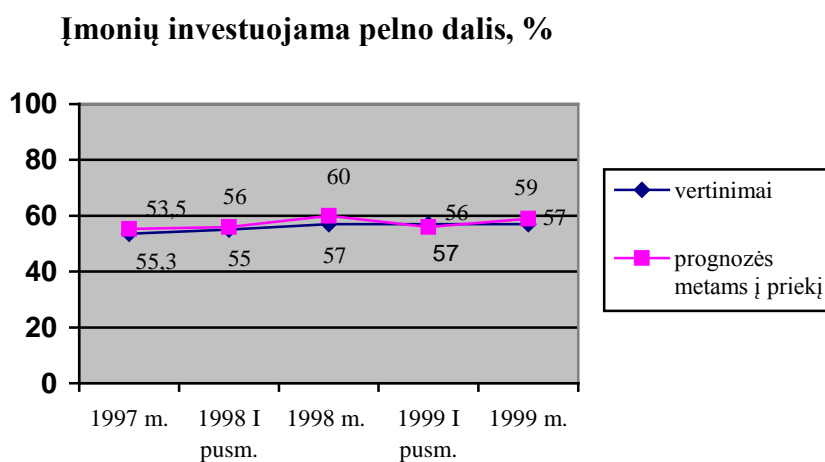
Finansai	gamyba	paslaugos	prekyba
48	72	53	73

Pagal veiklos vietą (aritmetiniai vidurkiai):

Vilnius	ne Vilnius
57	66

Investuojamos pelno dalies prognozių vidurkis, mediana ir moda beveik sutampa. Palyginus su 1999 m. vertinimais, ir vidurkis, ir moda, ir mediana yra didesni. Nagrinėjant pagal ekspertų veiklos pobūdį, investuojamos pelno dalies mažėjimą, ir tai nežymų (-0.3 proc.) numato tik finansininkai.

Grafikas 19.



Šaltinis: LLRI tyrimas

Investuojamo pelno dalies vertinimas 1999 m. nusistovėjo apie 57 procentus, nors modos išaugo iki 60 proc. 1999 m. viduryje buvo prognozuota, kad per metus laiko šis rodiklis neišaugo, tačiau 2000 m. pradžioje vėl numatomas investuojamos pelno dalies didėjimas. Toks požiūris siejasi su gana optimistiškais BVP augimo prognozėmis. Kita vertus, prognozuojamas tolesnis pelningumo mažėjimas. Tai gali būti paaiškinama tuo, jog konkurencija stiprėja ir įmonės turi išlaikyti investicijų lygį, netgi mažėjant pelnui.

IV skyrius. PINIGŲ KAINA

4.1. Paskolos litais brangsta

Paskolų palūkanų tyrimui pasirinktos 6-12 mėn. trukmės paskolos. Jų lyginamasis svoris visoje komercinių bankų išduodamų paskolų sumoje 1999 metais vidutiniškai* sudarė 43 procentus litais (apie 11 procentinių punktų mažiau nei 1999 m. pirmąjį pusmetį ir 1998 m.) ir beveik 36 procentus užsienio valiutomis⁴³ (tiek pat, kaip ir ankstesniais periodais).

LLRI tyrimo ekspertų vertinimais, vidutinės metų palūkanų normos už 6-12 mėn. trukmės paskolas litais 1999 metais sudarė 14.2 procento (0.6 procentinio punkto daugiau, nei vertinant 1999 m. I pusmečio ir 0.2 punkto daugiau, nei 1998 m. vidutines palūkanas). Palūkanų vertinimas už jau praeitą laikotarpį įtrauktas (nuo antrojo tyrimo etapo) į ekspertų apklausos anketą, kadangi Lietuvos banko skelbiamas paskolų palūkanų vidurkis yra statistinis parametras, kuris yra įtakojamas bankų išduodamų lengvatinių paskolų suteikiamų atskiriems klientams. Todėl jis paprastai yra mažesnis negu "vidutinių paskolų palūkanų" vidurkis, kurį nurodo ekspertai.

Lietuvos banko duomenimis⁴⁴, 6-12 mėn. trukmės paskolų litais vidutinės metų palūkanų normos 1999 m. gruodį, lyginant su 1999 birželiu, išaugo 4.3 procentinio punkto, o lyginant su 1998 metų gruodžiu - 2.6 procentinio punkto. 1999 m. gruodžio mėnesio vidutinės šio laikotarpio paskolų palūkanos buvo aukščiausios nuo 1997 m. gruodžio. Vidutinė metų palūkanų norma per 1999 metus, skaičiuota kaip nesvertinis kiekvieną mėnesį buvusių vidutinių metinių palūkanų vidurkis, sudaro 13.5 procento⁴⁵.

LLRI tyrimo ekspertai prognozuoja, kad vidutinės metų palūkanų normos už 6-12 mėn. trukmės paskolas litais 2000 metais sudarys 14.4 procento (t.y., 0.2 procentinio punkto daugiau, nei vertinant 1999 m. palūkanas):

Ekspertų prognozės. 6-12 mėn. trukmės paskolų litais vidutinės metų palūkanų normos 2000 m., %

Aritmetinis vidurkis _____ *moda* _____ *mediana* _____

* nesvertinis dvylikos 1999 m. mėnesių proporcijų vidurkis.

⁴³ Lietuvos bankas, Mėnesinis biuletenis, 1999, nr.12, p.36.

⁴⁴ Ibid., p.58.

⁴⁵ www.lbank.lt

14.4

16.0

14.5

Pagal veiklos sektorius (aritmetiniai vidurkiai):

Finansai	gamyba	paslaugos	prekyba
13.9	14.6	14.4	15.4

Pagal veiklos vietą (aritmetiniai vidurkiai):

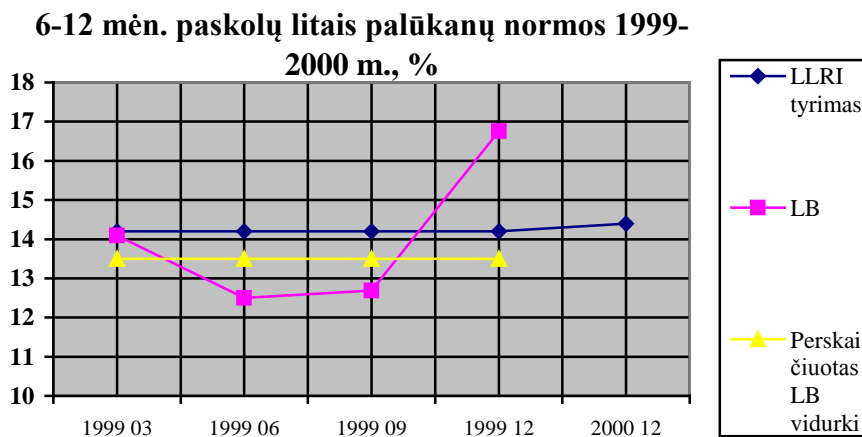
Vilnius	ne Vilnius
14.7	13.2

Kaip matyti iš duomenų, didžiausios dalies ekspertų nurodyta reikšmė (moda) yra gerokai didesnė už vidurkį ir medianą. Taigi, vertinant pagal vidurkį, ekspertai prognozuoja 0.2 proc. punkto paskolų palūkanų augimą, o vertinant pagal medianą - net 2 proc. punktų.

Paskolų palūkanų augimas sietinas labiausiai su investicinėmis galimybėmis. Kadangi, nors ir gerokai sumažėję, Vyriausybės vertybinių popierių palūkanos tebėra aukštesnės už rinkos paskolų palūkanas, jie tebėra bankams patraukli investicija, apsorbuojanti didžiąją dalį pinigų. Paskolų palūkanos galėtų kristi, jeigu Vyriausybė sumažintų vidaus skolinimosi mastus ir sustiprėtų bankų konkurencija.

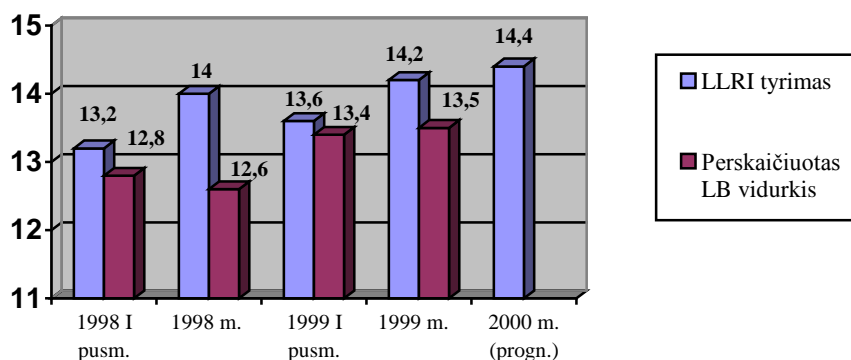
Kitas veiksnys, galintis įtakoti paskolų litais brangimą yra valiutų rizika. Tai liudija ir neaugančios paskolų JAV doleriais palūkanos. Taigi, nors LLRI tyrimo ekspertai išreiškia aiškią nuomonę, kad litas per artimiausius metus JAV dolerio atžvilgiu nenuvertės, gali būti kad bankai, suteikdami paskolas litais, linkę vertinti lito nuvertėjimo riziką.

Grafikas 20.



Grafikas 21.

6-12 mėn. paskolų litais palūkanų normos, %



Šaltinis: LLRI tyrimas, Lietuvos bankas

Kaip matyti iš grafikų, tyrimo ekspertai prognozuoja, kad vidutinės paskolų palūkanos šiais metais šiek tiek išaugs. Pastebėtina, kad Lietuvos banko skelbiamų vidutinių 6-12 mėn. trukmės paskolų litais vidurkis pirmąjį 2000 m. ketvirtį sudaro 14,3 procentus, kas yra 0,2 proc. punkto daugiau nei 1999 m. I ketvirtį. Taigi, nors ir nedidelė, paskolų palūkanų kilimo tendencija yra.

... paskolų JAV doleriais palūkanos išlieka stabilios

LLRI tyrimo ekspertų vertinimais, vidutinės metų palūkanų normos už 6-12 mėn. trukmės paskolas JAV doleriais 1999 metais sudarė 11,5 procento (0,1 procentinio punkto daugiau, nei vertinant 1999 m. I pusmečio, ir 0,1 punkto mažiau, nei vertinant 1998 m. vidutines palūkanas).

Lietuvos banko duomenimis⁴⁶, 6-12 mėn. trukmės paskolų JAV doleriais vidutinės metų palūkanų normos 1999 metų gruodį, lyginant su 1999 m. sausiu⁴⁷, sumažėjo 0,4 procentinio punkto. Vidutinė metų palūkanų norma 1999 metais, skaičiuota kaip nesvertinis kiekvieną mėnesį buvusių vidutinių metų palūkanų vidurkis, sudaro 12,2 procento.

LLRI tyrimo ekspertai prognozuoja, kad vidutinės metų palūkanų normos už 6-12 mėn. trukmės paskolas JAV doleriais 2000 metais sudarys 11,4 procento (t.y., 0,1 proc. punkto mažiau nei vertinant 1999 m. vidurkį):

Ekspertų prognozės. 6-12 mėn. trukmės paskolų JAV doleriais vidutinės metų palūkanų normos 2000 m., %

<i>Aritmetinis vidurkis</i>	<i>moda</i>	<i>mediana</i>
11.4	11.0	11.5

Pagal veiklos sektorius (aritmetiniai vidurkiai):

<i>Finansai</i>	<i>gamyba</i>	<i>paslaugos</i>	<i>prekyba</i>
10.7	12.0	11.1	13.0

Pagal veiklos vietą (aritmetiniai vidurkiai):

<i>Vilnius</i>	<i>ne Vilnius</i>

⁴⁶ Ibid.

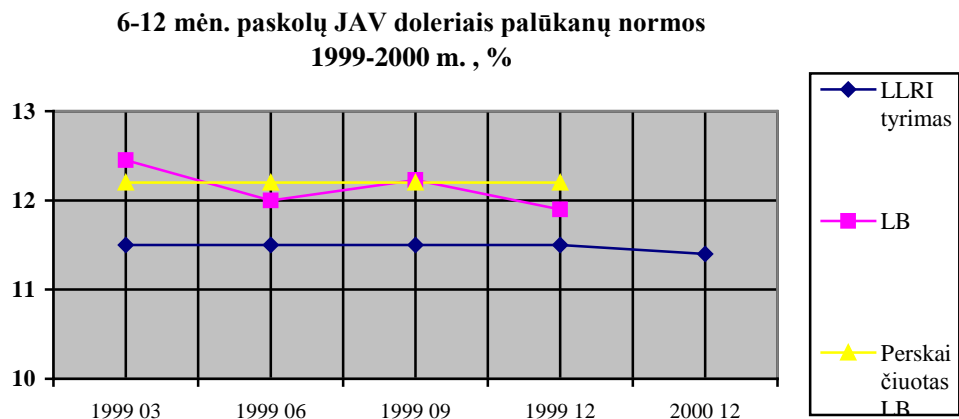
⁴⁷ Lietuvos banko biuletenyje paskolų palūkanos atskiromis užsienio valiutomis pradėtos skelbti nuo 1999 m. sausio.

11.6

10.8

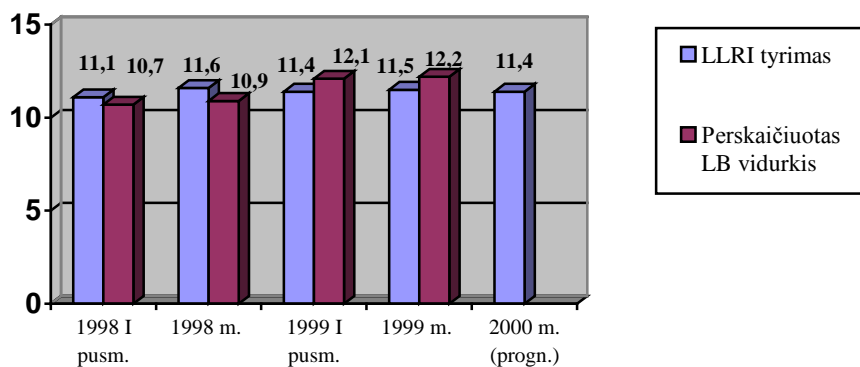
Kaip matyti iš duomenų, moda yra mažesnė už vidurkį, taigi tipine ekspertų nuomone, vidutinės paskolų JAV doleriais palūkanų normos 2000 m. bus apie 11 proc.

Grafikas 22.



Grafikas 23.

6-12 mėn. paskolų JAV doleriais* palūkanų normos, %

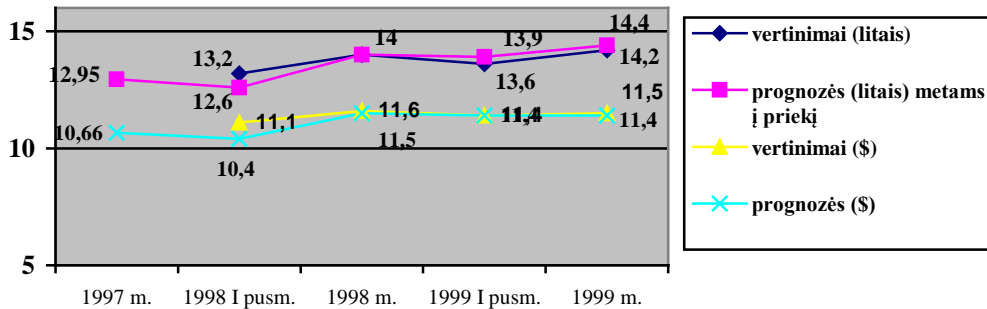


* Iki 1999 m. Lietuvos banko atveju tai yra perskaičiuotas vidurkis palūkanų užsienio valiutomis.
Šaltinis: LLRI tyrimas, Lietuvos bankas

Tiek paskolų litais, tiek JAV doleriais palūkanas 1998 metais ekspertai vertino bei prognozavo 0.4-1.4 procentinio punkto didesnes nei LB skelbiamų palūkanų periodo vidurkis. Šiame etape paskolų litais atveju šis skirtumas išlieka, tačiau paskolų doleriais atveju LB vidurkis yra didesnis. Tai jau antras tyrimų etapas, kai ekspertų vertinamos 6-12 mėn. trukmės paskolų JAV doleriais palūkanos yra mažesnės už Lietuvos banko skelbiamas palūkanas užsienio valiutomis.

Grafikas 24.

Paskolų palūkanos, %



Šaltinis: LLRI tyrimas

Kaip matyti iš grafiko, ekspertų nuomone, pernai paskolos litais pabrango 0.2 procentinio punkto ir tiek pat pabrangs kitais metais, tačiau paskolų JAV doleriais kaina, kaip ir praeituose tyrimo etapuose, vertinama kaip stabili. Ekspertų nuomone, infliacija 1999 m. sudarė 2.4 procento, taigi, jų vertinimais, pernai realios paskolų palūkanos mažėjo.

Remiantis Statistikos departamento duomenimis, 1999 m. infliacija sudarė 0.3 procento, o remiantis Lietuvos banko duomenimis, 6-12 mėn. trukmės paskolų palūkanos padidėjo 1.2 proc. punkto, taigi reali paskolų kaina (litais) šiek tiek padidėjo.

Taigi, oficialūs infliacijos ir palūkanų dydžiai liudija apie besitęsiantį ekonominį nuosmukį, o ekspertų vertinimai indikuoja, nors ir nedidelius, bet teigiamus pokyčius.

Lietuvos banko duomenimis 1999 m. pirmąjį pusmetį bankų suteiktų paskolų litais kiekis padidėjo, tačiau antrąjį pusmetį gerokai krito - antrąjį pusmetį paskolų litais suteikta 1.5 karto mažiau nei pirmąjį⁴⁸. Suteiktų paskolų kiekis valiuta 1999 m. viršijo paskolas litais ir siekė beveik 2.7 mlrd. litų (litais - 1.9 mlrd.). Antrąjį pusmetį suteiktų paskolų valiuta apimtys, palyginti su pirmuoju pusmečiu, sumažėjo labai nežymiai. Kreditavimo litais mažėjimas liudija, kad pasitikėjimas nacionaline valiuta yra nedidelis*.

Viso per 1999 m. rezidentams suteikta beveik 5.4 proc. daugiau paskolų, nei 1998 m. (litais - 2.2 proc., valiuta - 7.7 proc. daugiau)⁴⁹. Nors ir nedidelis, kreditavimo apimčių didėjimas leidžia tikėtis teigiamų ekonominių poslinkių.

4.2. Indėlių palūkanos nekinta

Indėlių palūkanų tyrimui pasirinkti 1-3 mėn. trukmės indėliai. Jų lyginamasis svoris visoje komerciniuose bankuose esančių terminuotųjų indėlių masėje 1997-1998 metais sudarė apie 60 procentų (indėlių litais atveju) ir 50 procentų (užsienio valiuta). 1999 metais 1-3 mėn. trukmės indėliai litais vidutiniškai* besudarė tik 17 procentų, užsienio valiutomis - 36 procentus visų indėlių (1999 m. I pusmetį atitinkamai 20 ir 41 proc.)⁵⁰. 1999 metais net 66 procentus visų terminuotųjų indėlių litais sudarė įmonių indėliai iki 1 mėnesio trukmės (1999 m. pirmą pusmetį - 64 proc.). Šie indėlių struktūros pokyčiai pasidarė pastebimi 1998 m. trečiąjį ketvirtį. Ūkio subjektai pradėjo labai nenoriai laikyti lėšas litais ilgesniam laikui tarpui,

⁴⁸ Lietuvos banko mėnesinis biuletėnis, 1999, nr.12, p.36.

* Beje, šis rodiklis prieštarauja tvirtai ekspertų nuomonei, kad lito ir JAV dolerio kursas 2000 metais nesikeis.

⁴⁹ Lietuvos bankas, Mėnesinis biuletėnis, 1998, nr.12, p.37.

* Kiekvieno 1999 metų mėnesio proporcijų vidurkis.

⁵⁰ Lietuvos bankas, Mėnesinis biuletėnis, 1999, nr.12, p.25.

nebūdami tikri dėl lito ateities. Nors 1999 m. pabaigoje nuogąstavimai dėl lito devalvavimo aprimo, tačiau indėlių litais struktūra nepakito ir pirmaisiais 2000 m. mėnesiais.

LLRI tyrimo ekspertų vertinimais, vidutinės metų palūkanų normos už 1-3 mėn. trukmės indėlius litais 1999 metais sudarė 6.8 procento (0.4 procentinio punkto daugiau, nei vertinant 1999 I pusmečio ir 0.5 proc. daugiau, nei vertinant 1998 m. vidutinės palūkanas).

Lietuvos banko duomenimis⁵¹, 1-3 mėn. trukmės indėlių litais vidutinės metų palūkanų normos 1999 m. gruodžio mėnesį, lyginant su 1999 m. sausiu, padidėjo 0.6 procentinio punkto, o lyginant su 1998 metų gruodžiu - 1 procentiniu punktu. Vidutinė metų palūkanų norma per 1999 metus, skaičiuota kaip nesvertinis kiekvieną mėnesį buvusių vidutinių mėnesinių palūkanų vidurkis, sudaro 7.4 procento.

Ekspertai prognozuoja, kad vidutinės metų palūkanų normos už 1-3 mėn. trukmės indėlius litais 2000 metais sudarys 6.6 procento (t.y., 0.2 procentinio punkto mažiau, nei 1999 metų vidutinių palūkanų vertinimas):

Ekspertų prognozės. 1-3 mėn. trukmės indėlių litais vidutinės metų palūkanų normos 2000 m., %

<i>Aritmetinis vidurkis</i>	<i>moda</i>	<i>mediana</i>
6.6	7.0	7.0

Pagal veiklos sektorius (aritmetiniai vidurkiai):

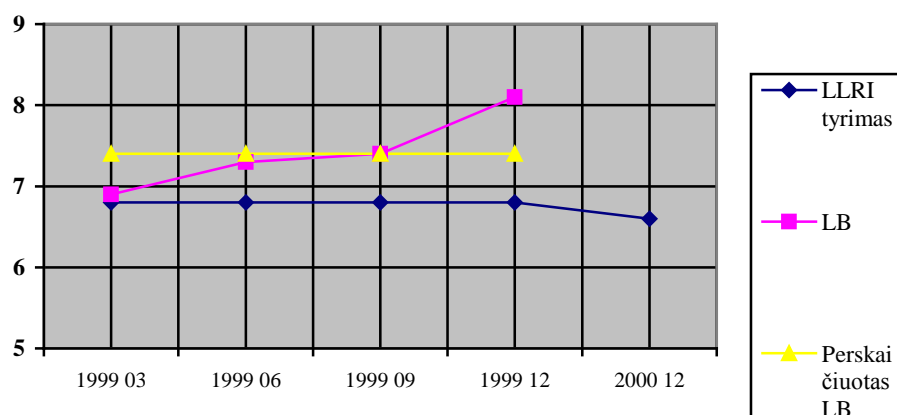
<i>Finansai</i>	<i>gamyba</i>	<i>paslaugos</i>	<i>prekyba</i>
6.8	6.9	6.0	7.1

Pagal veiklos vietą (aritmetiniai vidurkiai):

<i>Vilnius</i>	<i>ne Vilnius</i>
6.6	6.7

Grafikas 25.

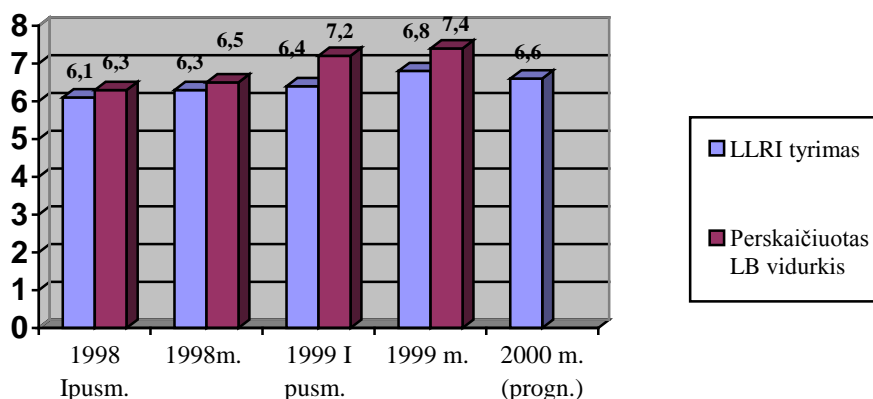
1-3 mėn. indėlių litais palūkanų normos 1999-2000 m., %



Grafikas 26.

⁵¹ Ibid., p.55.

1-3 mėn. indėlių litais palūkanų normos, %



Šaltinis: LLRI tyrimas, Lietuvos bankas

LLRI tyrimo ekspertų vertinimais, vidutinės metų palūkanų normos už 1-3 mėn. trukmės indėlius JAV doleriais 1999 metais sudarė 4.7 procento (tai yra, 0.1 proc. punkto daugiau nei vertinant 1999 m. I pusmečio ir 1998 metų vidutinės palūkanas).

Lietuvos banko duomenimis⁵², 1-3 mėn. trukmės terminuotų indėlių JAV doleriais vidutinė metų palūkanų norma 1999 m. gruodį, lyginant su 1999 sausiu, padidėjo 0.4 proc. punkto. Vidutinė metų palūkanų norma per 1999 metus, skaičiuota kaip nesvertinis kiekvieną mėnesį buvusių vidutinių metų palūkanų vidurkis, sudaro 4.2 procento⁵³.

Prognuojuama, kad indėliai JAV doleriais pils

LLRI tyrimo ekspertai prognozuoja, kad vidutinės metų palūkanų normos už 1-3 mėn. trukmės indėlius JAV doleriais 2000 metais sudarys 4.5 procento (t.y., lyginant su 1999 m. vidurkiu, sumažės 0.2 proc. punkto):

Ekspertų prognozės. 1-3 mėn. trukmės indėlių JAV doleriais vidutinės metų palūkanų normos 2000 m., %

<i>Aritmetinis vidurkis</i>	<i>moda</i>	<i>mediana</i>
4.5	5.0	4.6

Pagal veiklos sektorius (aritmetiniai vidurkiai):

<i>Finansai</i>	<i>gamyba</i>	<i>paslaugos</i>	<i>prekyba</i>
4.5	4.5	4.3	5.4

Pagal veiklos vietą (aritmetiniai vidurkiai):

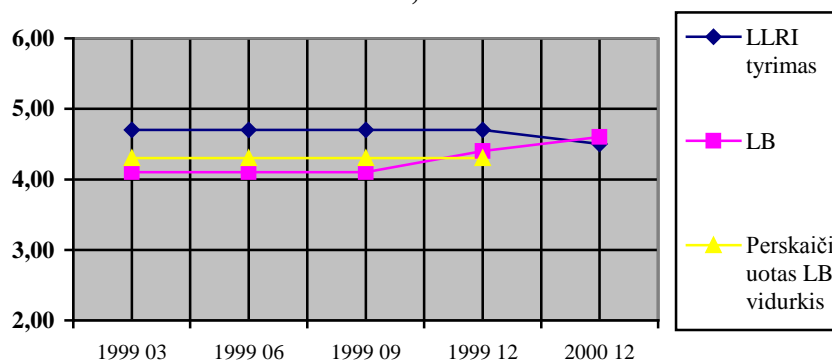
<i>Vilnius</i>	<i>ne Vilnius</i>
4.5	4.7

Grafikas 27.

⁵² Ibid.

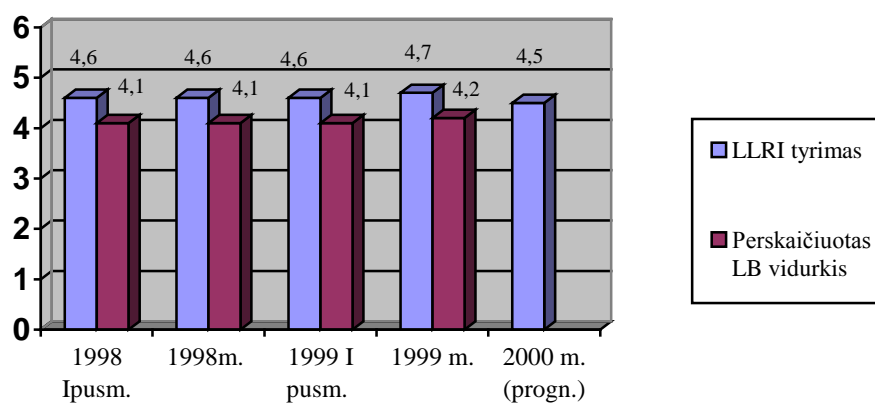
⁵³ www.lbank.lt

**1-3 mėn. indėlių JAV doleriais palūkanų normos
1999-2000 m., %**



Grafikas 28.

1-3 mėn. indėlių JAV doleriais palūkanų normos, %



Šaltinis: LLRI tyrimas, Lietuvos bankas

Kaip matyti iš grafikų, 1-3 mėn. trukmės indėlių JAV doleriais palūkanos laikotarpiu nuo 1997 m. iki 1999 m. vidurio praktiškai nekinta. Neprognozuojami pokyčiai ir vienerių metų laikotarpiu. Be to, per visas keturias LLRI atliktas apklausas išsilaikė vienodas 0.5 procentinių punktų skirtumas tarp ekspertinių palūkanų vertinimų ir Lietuvos banko skelbiamų duomenų.

Taigi, paskolų kaina 1999 metais buvo pakankamai stabili, kas turint omenyje bendrą ekonominę padėtį, vertintina kaip teigiamas reiškinys. Stabilumą rinkoje neabejotinai padėjo išlaikyti Valiutų tarybos modelis ir sustiprėję komerciniai bankai, apie ką liudija ir ekonominio nuosmukio metais išlaikyti tarptautinių reitingų agentūrų vertinimai. Reikia pažymėti, kad komerciniai bankai klasifikavo paskolas įmonėms, dirbančioms su Rytų rinka, kaip labiau rizikingas, ir taip sumažino Rusijos krizės poveikį*. Be to, nuo Rusijos krizės smarkiai nukentėjo atskiros veiklos rūšys bei įmonės, o ne visi bankų klientai (kaip jau minėta III skyriuje - įmonių veiklos rodiklių diferenciacija 1999 m. buvo didelė).

4.3 Vyriausybės vertybinių popierių palūkanos keisis nežymiai...

* Tam turėjo įtakos ir atitinkami Lietuvos banko normatyvai.

Vyriausybės vertybiniai popieriai arba išdo vekseliai (VVP) - tai vienerių metų ir trumpesnio laikotarpio Vyriausybės skoliniai įsipareigojimai, viešai parduodami aukcionuose. VVP aukcionus Lietuvoje rengia Lietuvos bankas. Išdo vekseliai yra instrumentas, kuriuo Vyriausybė skolinasi pinigus.

1999 m. aukcionuose daugiausia buvo parduota 6 mėn. trukmės VVP. Vidutinis 1 mėn. trukmės VVP pelningumas 1999 m. sudarė 8.1 procento⁵⁴, 3 mėn. trukmės – 10.3 proc., 6 mėn. trukmės - 12.3 proc.

1999 m. buvo organizuota 10 vienerių metų trukmės VVP aukcionų. Jų vidutinės palūkanos svyravo nuo 11.6 proc. (sausį) iki 17.5 proc. (rugsėjo pabaigoje). Paskutiniais 1999 m. mėnesiais metų trukmės VVP aukcionai nebuvo rengiami. Vidutinis metų trukmės VVP pelningumas 1999 m. sudarė 13.7 procento.

Klausimas apie prognozuojamas VVP palūkanų normas į LLRI nagrinėjamų rodiklių sąrašą buvo įtrauktas trečiajame tyrime. Kaip ir ankstesniuose dviejuose tyrimo etapuose, VVP palūkanų prognozės nurodė mažiausiai respondentų – 82 procentai dalyvavusių tyrime.

Ekspertų nuomone, metų trukmės VVP vidutinės palūkanų normos 2000 m. sudarys 12.5 proc., kas yra 0.4 procentinio punkto daugiau nei buvo prognozuota ankstesniame tyrimo etape ir 1 procentiniu punktu daugiau, nei prognozuota 1999 metams.

Ekspertų prognozės. Metų trukmės VVP vidutinis pelningumas 2000 m., %

<i>Aritmetinis vidurkis</i>	<i>moda</i>	<i>mediana</i>
12.5	12.0	12.0

Pagal veiklos sektorius (aritmetiniai vidurkiai):

<i>Finansai</i>	<i>gamyba</i>	<i>paslaugos</i>	<i>prekyba</i>	
13.0	12.2	12.1		12.3

Pagal veiklos vietą (aritmetiniai vidurkiai):

<i>Vilnius</i>	<i>ne Vilnius</i>
12.5	12.3

Kaip rodo artimi aritmetinio vidurkio, modos ir medianos įverčiai, ekspertai gana tvirtai sutaria dėl prognozuojamos metų VVP palūkanų normos.

2000 m. laikotarpiui ekspertai prognozuoja žemesnes metų VVP palūkanas nei 1999 m. pusmečio vidurkis. Tai gali būti siejama su keletu veiksnių. Pirma, tai gali būti susiję su vyriausybės ketinimais laikytis griežtos ekonominės politikos, ypač riboti biudžeto išlaidas bei imtis struktūrinių reformų. Antra, palūkanos turėtų mažėti, jei sumažėtų valstybės skolinimosi apimtys arba jei vyriausybė santykinai daugiau skolintųsi užsienyje, o ne vidaus rinkoje. Antroji galimybė, kad vyriausybė daugiau skolintųsi užsienyje, konkrečiai iš TVF bei Pasaulio banko, 2000 m. pradžioje tapo gana realia. Tiesa, Lietuvos vyriausybė gali ir

⁵⁴ www.lbank.lt/vvp

nepasinaudoti galimybe skolintis iš TVF, tačiau pats ekonomikos memorandumo suderinimas ir pasirašymas 2000 m. kovo mėn. sudaro palankesnes sąlygas skolintis užsienyje.

Tai patvirtina ir VVP pardavimo apimčių bei palūkanų normų tendencijos 2000 m. I ketvirtyje. Metų trukmės VVP palūkanų norma nuo 17.5 proc. paskutiniojo 1999 m. organizuoto aukciono metu sumažėjo iki net 9.9 proc. 2000 m. kovo mėn. viduryje organizuoto aukciono. Taip pat labai išaugo metų VVP paklausa, kuri 1999 m. rugsėjo mėn. buvo lygi tik 3.6 mln. Lt., o 2000 m. kovo mėn. pasiekė 102.9 mln. Lt. Be to, pradėtos platinti 2 ir 3 metų trukmės vyriausybės obligacijos, kurių išpirkimą dar prieš pusmetį būtų buvę sunku įsivaizduoti.

Minėtos tendencijos gali būti siejamos su išaugusiu pasitikėjimu vyriausybe ir jos deklaruojamais įsipareigojimais išlaikyti valiutų tarybos modelį ir stabilų lito kursą, mažinti biudžeto ir fiskalinį deficitą bei tęsti struktūrines reformas. Tačiau kol kas VVP palūkanų normos yra santykinai didelės ir prognozuojama, jog išliks didelės. Tai galima sieti su tuo, jog išlieka rizika dėl didelio valstybės įsiskolinimo, kuris per labai trumpą laiką - nuo 1998 m. pabaigos iki 2000 m. kovos mėn. - išaugo 37.5 proc. ir kurį sumažinti reikės tvirtos politinės valios. Tuo pačiu išlieka didelė paklausa lėšoms, gaunamoms parduodant VVP. Taip pat tikėtina, jog ekspertų prognozės dėl gana didelio metų VVP pelningumo taip pat įtakojo rinkimų į Seimą 2000 m. rudenį bei Vyriausybės pasikeitimo perspektyva.

4.4. Paskolų rinkos dalis, tenkanti ne bankams, truputį sumažėjo...

Kaip ir ankstesniuose dviejuose tyrimo etapuose, LLRI tyrimo dalyviai buvo prašomi nurodyti ne bankams tenkančių paskolų rinkos dalį.

Ekspertų vertinimai. Paskolų rinkos dalis, tenkanti ne bankams, 1999 m., %

<i>Aritmetinis vidurkis</i>	<i>moda</i>	<i>mediana</i>
20	20	20

Pagal veiklos sektorius (aritmetiniai vidurkiai):

<i>Finansai</i>	<i>gamyba</i>	<i>paslaugos</i>	<i>prekyba</i>
21	14	25	17

Pagal veiklos vietą (aritmetiniai vidurkiai):

<i>Vilnius</i>	<i>ne Vilnius</i>
22	13.5

Lyginant su ankstesnio etapo vertinimais, respondentų nuomone, nebankinių paskolų dalis rinkoje šiek tiek – 2 procentiniais punktais - sumažėjo. Jų vertinimais, ūkio subjektai skolinasi vidutiniškai penktadalį lėšų ne iš bankų, o iš kitų šaltinių. Dėl to egzistuoja aiškus sutarimas tarp ekspertų. Savo vertinimų dydžiu išsiskiria paslaugų atstovai bei vilniečiai.

... tačiau pokyčių 2000 m. neprognozuojama

Ekspertų prognozės. Paskolų rinkos dalis, tenkanti ne bankams, 2000 m., %

<i>Aritmetinis vidurkis</i>	<i>moda</i>	<i>mediana</i>
20	20	20

Pagal veiklos sektorius (aritmetiniai vidurkiai):

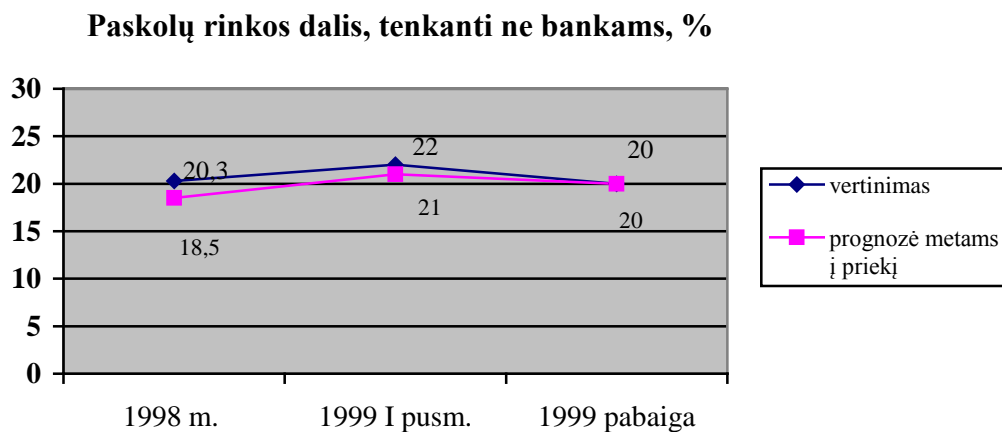
<i>Finansai</i>	<i>gamyba</i>	<i>paslaugos</i>	<i>prekyba</i>
21	15	24	16

Pagal veiklos vietą (aritmetiniai vidurkiai):

<i>Vilnius</i>	<i>ne Vilnius</i>
22	14

LLRI tyrimo dalyviai neprognozuoja jokių pokyčių šioje srityje. Jų nuomone, 2000 m. paskolų dalis, tenkanti ne bankams, nesikeis ir sudarys apie penktadalį visų ūkio subjektų paskolų.

Grafikas 29.



Taigi, lyginant su ankstesniu tyrimo etapu, vertinamos bei prognozuojamos nebankinių paskolų rinkos dalies rodikliai truputį sumažėjo. Anksčiau didėjęs, 1999 m. šis rodiklis sumažėjo, o 2000 m., ekspertų nuomone, turėtų išlikti stabilus. Šie vertinimai rodo, Lietuvoje nemažai lėšų ir toliau bus skolinamasi ne iš bankų, bet iš kitų šaltinių. LLRI tyrimo ekspertų prognozės patvirtina ankstesniame tyrime darytą prielaidą, jog 1999 m. priimtos Akcinių bendrovių įstatymo pataisos, panaikinusios draudimą įmonėms skolintis iš kitų įmonių, tik įteisino egzistavusią praktiką.

Baigiamosios pastabos

Apibendrinant penkių iki šiol LLRI atliktų Lietuvos makroekonominių rodiklių tyrimo etapų rezultatus, reikia pastebėti, kad ekspertų vertinimai, lyginant skirtingus tyrimo etapus, kinta nuosaikiai ir nuosekliai. Atsižvelgiant į tai, kad kiekviename tyrimo etape įsijungia ir naujų ekspertų, be to, vertinimai atskirais atvejais gana smarkiai skiriasi nuo oficialios statistikos, galima teigti, jog verslo visuomenė turi gana apibrėžtą nuomonę apie esamą Lietuvos ekonomikos būklę bei jos artimiausias perspektyvas.

Penktasis LLRI makroekonominių rodiklių tyrimas apėmė 1999 metų vertinimus bei prognozes 2000 metams. 1999 metų laikotarpis buvo ne pats lengviausias ne tik ekonomikos veikėjams, bet ir jos raidos prognozuotojams. Lietuvos bendrasis vidaus produktas kelis metus nuosekliai didėjo, tačiau šiuo laikotarpiu jo dinamika pasikeitė. Pastebėtina tai, kad ekonominis nuosmukis įvyko ne staiga, o gerokai išsitęsė laike.

Makroekonominių tyrimų ekspertai įžvelgė būsimos ekonominės krizės Lietuvoje ženklus jau 1998 m. vasarą, kuomet 1999 I pusmečio BVP augimą vertino 1.4 procentinio punkto žemiau nei oficialios prognozės. Tačiau absoliučia reikšme (5.4 proc.) šis vertinimas pasirodė esąs labai optimistinis. 1999 m. pradžioje ekspertai prognozavo, kad per 1999 metus BVP išaugs 4.3 procento. Toks numatomas augimas, nors ir mažesnis už oficialias prognozes (tuo metu jos buvo 5.5 procento), kaip paaiškėjo vėliau, taip pat buvo gerokai per didelis. Jau po pusės metų ekspertų nuomonė gerokai pasikeitė - 1999 m. vasarą I pusmečio BVP augimą ekspertai vertino 0.2 procento (oficialiosios metų prognozės tuo metu buvo 4 procentai), o 2000 m. pradžioje 1999 m. BVP augimą - minus 1.8 proc. (LSD duomenimis, 1999 m. BVP smuko 4.1 procento). Taigi, iš ekspertų bei oficialiųjų BVP vertinimų dinamikos 1998-1999 metais galime teigti, kad tyrimo ekspertai, gana sėkmingai užfiksavę krizės pradžią, nesitikėjo, kad ekonominis nuosmukis Lietuvoje bus toks didelis ir bus jaučiamas tokį ilgą laikotarpį. Be to, reikia nepamiršti, kad LLRI tyrimo ekspertai vertina ir prognozuoja rinkos padėtį ir turi daug mažiau galimybių įvertinti stambių valstybinių įmonių, kurių veikla dažnai smarkiai įtakojama ne rinkos jėgų, rezultatus*.

Pažvelkime, ką apie ekonominę šalies būklę byloja kitų LLRI tyrimo rodiklių vertinimai šiuo laikotarpiu.

Ekspertų vertinamas darbo užmokestis** 1998-1999 m. augo lėčiau nei statistinis darbo užmokesčio vidurkis, o šis - lėčiau, nei buvo numatyta Ūkio ministerijos prognozėse. Naujausio LLRI tyrimo vertinimais, per 1999 metus vidutinis darbo užmokestis Lietuvoje sumažėjo. Pastebėtina, kad visuose tyrimuose ekspertų pateikiami vidutinio darbo užmokesčio vertinimai ex post buvo mažesni nei prieš metus buvusios prognozės. Taigi, darbo užmokesčio vertinimų dinamika taip pat atspindi (nors ir tolydžiau nei BVP augimo vertinimai) ekonomikos plėtros sulėtėjimą.

Ekspertų nurodyti namų ūkių pajamų įverčiai bei prognozės 1998-1999 m. mažėjo, išskyrus 1999 m. vidurį. Nors skirtumas tarp ekspertinių ir statistinių namų ūkių pajamų vertinimų šiek tiek mažėjo, 2000 m. pradžioje ekspertiniai vertinimai tebebuvo didesni už statistinius 1.6 karto.

Pastebėtina, kad namų ūkių vidutinių pajamų vertinimai 2000 m. pradžioje yra netgi žemesni nei 1999 m. pradžioje. Aukštesnis žmonių perkamosios galios vertinimas 1999 m. viduryje gali būti siejamas su tuo, kad Rusijos ekonominės krizės įtaka Lietuvos ekonomikai jau buvo

* 1999 m. didžiausios valstybės bei savivaldybių įmonės turėjo didelius nuostolius ir gerokai prisidėjo prie BVP smukimo, pvz., Mažeikių naftos nuostolis sudarė 131 milijoną litų, Kauno energijos - 51, Lietuvos dujų - 13, Lietuvos geležinkelių - 53, Lietuvos avialinijos - 24 milijonų litų.

** LLRI tyrime vertinamas vidutinis darbo užmokestis neapima darbo užmokesčio kaime.

stabilizavusi ir ekspertai turėjo pagrindo tikėtis rinkos atsigavimo. Tačiau tuo metu itin išryškėjo kiti veiksniai, neigiamai įtakoję ekonominio augimo galimybes. Tai Mažeikių naftos privatizavimo peripetijos, valstybės finansų problemos ir nuoseklios pozicijos dėl jų sprendimo nebuvimas, ydinga valstybės ekonominė politika: nemažėjantys reguliavimai, protekcionizmas, skolinimasis, struktūrinių reformų vilkinimas. Nedidelis vidutinių namų ūkių pajamų padidėjimas 1999 m. viduryje galėjo būti įtakotas ir rublinių santaupų grąžinimo.

Namų ūkių santaupos bei investicijos, ekspertų nuomone, nuo 1998 m. pradžios iki 1999 m. vidurio didėjo. Per 1999 m. II pusmetį investicijos dar šiek tiek augo, o santaupos išliko tame pačiame lygyje. Žmonių preferencijų pasikeitimas iš taupymo į investicijas gali reikšti, kad esant didesniai neapibrėžtumui dėl pajamų (pajamų mažėjimas, nedarbo lygio kilimas), žmonės labiau linkę įsigyti apčiuopiamus daiktus, o ne laikyti pinigus. Tiesa, tai yra tik prielaida, kuri kol kas nėra patvirtinta kitų duomenų.

Tiek ekspertų vertinimais, tiek statistikos duomenimis 1998-1999 m. laikotarpiu infliacija Lietuvoje mažėjo. Tačiau absoliučia išraiška ekspertų nurodytas vidurkis yra gerokai didesnis nei statistinis. Šis skirtumas išaugo nuo 1.3 karto 1997 m. tyrime iki 8 kartų naujausiame tyrime (ekspertų nurodytas 1999 m. infliacijos vidurkis 2.4 proc., LSD - 0.3 proc.). Šis skirtumas iš esmės yra nulemtas skirtingų metodikų: LLRI tyrimo ekspertai vertina bendrą vidutinį prekių bei paslaugų kainų augimą, o statistika skaičiuoja baigtinio prekių bei paslaugų krepšelio kainų augimo svertinį vidurkį.

Šešėlinė ekonomika per pastaruosius du metus, ekspertų nuomone, po truputį mažėjo. 1998 metais šešėlinės ekonomikos dalis BVP sudarė 27.4, o 1999 m. - 22 procentus. Ryškiausias šešėlinės ekonomikos sumažėjimas ekspertų vertinimais buvo 1998 m. II pusmetį. Neapskaitytos ekonominės veiklos apimčių sumažėjimui įtakos turėjo daugelis faktorių. Vienas iš jų - ekonominė krizė Rusijoje (jos išdavoje sumažėjo paklausa daliai šešėliniame sektoriuje gaminamos produkcijos). Kita vertus, pablogėjus ekonominei situacijai Lietuvoje, padidėjo paskatos naudotis pigesnėmis šešėlinio sektoriaus paslaugomis. Sunku pasakyti, kokią poveikį neapskaitytos ekonomikos apimtims padarė vienas ar kitas antraeilis veiksnys. Juo labiau, kad viena pagrindinių šešėlinės ekonomikos savybių yra nuolatinis kitimas bei prisitaikymas prie naujų aplinkybių. Akivaizdu viena - šešėlinė veikla realiai gali sumažėti tik pagerinus sąlygas "nešešėliniam" verslui.

1999 m. antroje pusėje smarkiai padidėjęs Darbo biržos skelbiamas nedarbo lygis ekspertams nebuvo nauja tendencija. Ekspertų vertinimais, per 1998 ir 1999 m. nedarbo lygis Lietuvos didmiesčiuose ir miestuose pakilo nuo 10.2 iki 12.4 procentų. Tiesa, ekspertų nuomone, nedarbo lygio augimas 1999 m. buvo spartesnis nei 1998 m. Čia vertėtų pastebėti du dalykus. Pirma, sumažėjus galimybėms užsidirbti šešėlinėje ekonomikoje, padaugėjo žmonių, besiregistruojančių Darbo biržoje, todėl jos skelbiami nedarbo lygio rodikliai gerokai priartėjo prie LLRI tyrimo bei LSD apklausų vertinimų. Antra, smarkus nedarbo lygio padidėjimas 1999 metų pabaigoje daugiausia atspindėjo jau ne Rusijos ekonominės krizės, o savo laiku Lietuvos valdžios nepadarytų struktūrinių reformų pasekmes. Neabejotinai nedarbo lygio augimui didelės įtakos turėjo darbo jėgos mobilumą bei naujų verslų steigimąsi mažinantis smulkmeniškas darbo santykių reguliavimas, nemažėjanti biurokratija bei mokesčių našta. Darbo jėgos apmokestinimas Lietuvoje 1999 m. dar padidėjo. Trim procentiniais punktais padidinta privalomojo socialinio draudimo įmoka. Be to, kadangi Sodros biudžeto deficitas didėja, nuolatos yra grėsmė, kad vėl gali būti didinamos įmokos arba plečiama mokėtojų bazė (pvz., savarankiškai dirbantiems asmenims). Iki šiol Lietuvoje įmonių bankroto bei darbuotojų atleidimo procedūros tebėra sudėtingos, todėl tikėtina, kad ir dabar dalis faktiškų bedarbių nėra oficialioje statistikoje užfiksuojami. Taigi, priešasčių nedarbui didėti yra labai įvairių, ir tik dalis jų tiesiogiai sietina su ekonomine krize Rusijoje.

Aiškiausiai ekonominius sunkumus 1998-1999 m. atspindi įmonių rodikliai. Vidutinis įmonių pelningumas bei nuosavybės grąža šiuo laikotarpiu mažėjo. Vidutinis pelningumas sumažėjo

daugiau nei dvigubai: nuo 12.3 proc. 1997 metais iki 5.7 proc. 1999 metais, o nuosavybės grąža - 1.7 karto: nuo 18.8 iki 11 procentų. Ekspertų vertinama vidutiniškai investuojama įmonių pelno dalis 1998 m. pasiekė 57 proc. ir tokia išlieka. Pastebėtina, kad krintant įmonių pelnams, įmonių investicijos iš pelno nemažėja. Tai byloja apie tai, kad konkurencija tarp įmonių verčia jas išlaikyti investicijų lygį. Kita padidėjusios konkurencijos pasekmė yra didėjantys skirtumai tarp atskirų įmonių pelningumo rodiklių. Pvz., šiame tyrime LLRI duomenų bazėje užfiksuotų įmonių, turėjusių grynojo pelno, pelningumas 1999 m. yra 6.6 karto didesnis už visų duomenų bazėje esančių įmonių vidutinį pelningumą. 1997 m. šis skirtumas buvo 1.5, 1998 m. - 2.5 karto. Konkurencija vidaus rinkoje sustiprėjo dėl dviejų pagrindinių priežasčių: išorinių, susijusių su sumažėjusia paklausa užsienio rinkose, bei vidinių, susijusių su gyventojų perkamosios galios Lietuvoje smukimu. Tačiau visų įmonių - tiek laiminčių konkurencinėje kovoje, tiek pralaiminčių - rezultatus blogina nepalankios verslo sąlygos.

Paskolų litais palūkanos aptariamuoju laikotarpiu šiek tiek augo tiek ekspertų vertinimais, tiek Lietuvos banko duomenimis. Per du metus 6-12 mėn. trukmės paskolų litais vidutinės palūkanos, ekspertų vertinimais, išaugo 1 proc. punktu, o Lietuvos banko duomenimis - nuo 0.7 proc. punkto. Tokios pat trukmės paskolos JAV doleriais, ekspertų nuomone, pabrango tik 0.4 proc. punktu, o Lietuvos banko duomenimis, paskolos užsienio valiuta pabrango 1.5 proc. punktu. Ekspertų nuomone, indėlių (1-3 mėn. trukmės) palūkanos 1998-1999 metais padidėjo mažiau nei paskolų: litais - 0.7, JAV doleriais - 0.1 proc. punkto. Lietuvos banko duomenimis, indėliai litais pabrango 1.1, o valiuta - 0.1 proc. punkto. Taigi, ekspertų nuomone, paskolų ir indėlių JAV doleriais kainos laikėsi stabilios, o litais - truputį padidėjo. LB duomenimis, paskolos JAV doleriais brango labiau nei litais, o indėliai atvirksčiai. Tačiau atsižvelgiant į nurodytų pokyčių dydžius, galima taigi, jog pinigų kaina Lietuvoje išsilaikė gana stabili. Esant ekonominiam nuosmukiui, tokie pinigų kainos pokyčiai gali būti laikomi normaliais.

Kaip ir visuose ankstesniuose tyrimuose, ekspertai mano, kad metų laikotarpyje lito ir JAV dolerio kursas nepasikeis. Naujajame tyrimo etape tokią nuomonę išsakė net 85 proc. respondentų (ankstesniuose tyrimuose atitinkamai 60, 78, 68 ir 72 proc. atsakiusių). 2000 pradžioje, kuomet buvo atliekama šio tyrimo apklausa, spekuliacijos dėl lito nuvertinimo, palyginus su 1999 m. rudeniu, buvo gerokai apriemę. Tam daugiausia įtakos turėjo aiški Lietuvos banko pozicija dėl esamos pinigų politikos tęstinumo, A.Kubiliaus Vyriausybės ketinimai pasirašyti memorandumą su TVF, kuriame taipogi numatytas valiutų tarybos išlaikymas, bei priemonės, kurių buvo imtasi biudžeto deficitui sumažinti ir tvarkai valstybės finansų valdyme pagerinti.

1999 m. rudenį smarkiai pakilo VVP palūkanos, todėl Vyriausybė turėjo keisti skolinimosi politiką. Rugsėjo pabaigoje organizuotas metų trukmės VVP aukcionas, kurio metu palūkanos siekė 17.5 proc., buvo paskutinis 1999 metais. 2000 m. pirmasis metų trukmės išdo vekselių aukcionas buvo organizuotas kovo mėnesį, jo metu palūkanos sudarė 9.9 proc. Visuose tyrimo etapuose ekspertai prognozavo, kad metų trukmės VVP palūkanos kris. Tačiau iš tikrųjų jos nukrito tik 2000 m. kovą, kuomet jų emisijoje buvo padaryta ilgesnė nei 5 mėnesių pertrauka. Ekspertų nuomone, metų trukmės VVP vidurkis 2000 m. sieks 12.5 procento. Jeigu Vyriausybė, kaip žadama, apribos skolinimąsi vidaus rinkoje, galima tikėtis, kad VVP palūkanos nekils. Tačiau skolinimosi apimtys grėsmingai didėja: per pirmąjį 2000 m. ketvirtį valstybės skola išaugo daugiau nei milijardu litų. Turint omenyje, kad šiais metais paskolų grąžinimui daug lėšų nereikės, o 2001 metai bus karštas "skolų grąžinimo metas", dabartiniai valstybės skolinimosi mastai yra nepateisinami.

Dar vienas svarbus veiksnys, galintis įtakoti VVP palūkanas, yra artėjantys Seimo rinkimai. Tai gali sumažinti pasitikėjimą Vyriausybe (tiksliau, sukelti abejones dėl vykdomos politikos tęstinumo) ir "pakelti" VVP palūkanas. Išdo vekselių palūkanų mažėjimas yra labai teigiamas

reiškiny, nes suteikia daugiau galimybių rinkos dalyviams konkuruoti dėl kreditinių išteklių ir sumažina skolos aptarnavimo išlaidas.

Iš kai kurių rodiklių prognozių 2000 metams matome, kad ekspertai tikisi ekonomikos kilimo, tačiau dalis rodiklių išlieka neigiami.

Ir ekspertai, ir Ūkio ministerija prognozuoja, kad šiais metais infliacija augs. Skiriasi tik absoliučios išraiškos: ekspertai mano, kad bendras kainų augimas sieks 4.2 proc., o oficialiosios prognozės LLRI tyrimo metu numatė 3.5 proc. vartotojų prekių bei paslaugų krepšelio kainų augimą (atnaujintos Ūkio ministerijos prognozės numato 1.6 procento infliaciją).

Tyrimo ekspertų nuomone, vidutinis darbo užmokestis bei namų ūkių pajamos 2000 metais truputėlį išaugs. Ekspertų prognozuojamas vidutinio darbo užmokesčio augimas sudaro 1.5 procento. Tai yra mažiau, nei numato Ūkio ministerija (3.9 proc.). Vidutinės namų ūkių pajamos, ekspertų vertinimais, paaugs tik 1 procentu. Atsižvelgus į ekspertų prognozuojamą infliaciją, realus darbo užmokesčio bei namų ūkių pajamų augimas yra neigiamas.

Vertindami įmonių rodiklius, teigiamų pokyčių ekspertai neįžvelgia. Jų nuomone, ir vidutinis įmonių pelningumas, ir nuosavybės grąža toliau mažės. Prognozuojama, kad investuojamo pelno dalis pakils iki 59 procentų, tačiau šio rodiklio didėjimas praktiškai nieko nesako apie ekonomikos plėtros tempus.

Prognozuojama, kad BVP augs 1.5 procento (oficialiosios prognozės numatė 2.0 proc., vėliau patikslinta - 1.3-2.0 proc. augimą). Dauguma užsienio bankų bei tarptautinių institucijų prognozuoja Lietuvai didesnę nei 2 procentai ekonominę augimą. Pirmojo 2000 m. ketvirčio eksporto, gamybos bei transporto statistika duoda pagrindo tikėtis, kad ekonomika atsigauja, tačiau valstybės finansų ir verslo sąlygų padėtis verčia žiūrėti į pirmuosius pagerėjimo ženklus santūriai. Tiesa, A. Kubiliaus Vyriausybė deda pastangas sumažinti biudžeto išlaidas, pagerinti valstybės finansų valdymą bei įgyvendinti struktūrines reformas. Šie ketinimai sutvirtinti įsipareigojimų pasirašant memorandumą su Tarptautiniu valiutos fondu. Ketinimai liberalizuoti verslo sąlygas bei sumažinti biurokratiją turėjo būti įgyvendinti įkūrus Saulėtekio bei Saulėlydžio komisijas. Tačiau, kaip dabar matyti, šių komisijų pasiūlymams nebuvo sudaryta "žalia šviesa" ir jie paskendo tarp kitų valstybės institucijų iniciatyvų, kurios, deja, labai dažnai numato priemones, priešingas verslo saulėtekio bei biurokratijos saulėlydžio idėjoms (pvz., balandžio mėnesį Finansų ministerijos parengtos PVM įstatymo pataisos, kuriomis siūloma smarkiai apriboti įmonių galimybes susigrąžinti permokėtą PVM).

Nors ekspertai prognozuoja teigiamą BVP augimą 2000 metais, kitų rodiklių prognozės aiškių ekonomikos atsigavimo ženklų nerodo. Nenumatomas pajamų padidėjimas nei žmonėms, nei įmonėms. Žinoma, galima tarti, kad ekspertai nėra nuoseklūs savo vertinimuose. Tačiau bendrasis vidaus produktas iš tiesų yra formalus agreguotas dydis, naudojamas ekonomikos apimtims įvertinti kiekybine išraiška*. BVP augimo sąsajos su žmonių ekonomine gerove nėra tiesioginės. Taigi, šiame tyrime pateikti ekspertų vertinimai nėra priešaringi.

Reikia pripažinti, kad išoriniai Lietuvos ekonomiką įtakojantys veiksniai nuteikia optimistiškai - ekonominis augimas Vokietijoje, Latvijoje bei Rusijoje sudaro sąlygas atsigauti Lietuvos užsienio prekybai. Tačiau vidiniai veiksniai, įtakojantys ekonominę augimą, kol kas į gerąją pusę nekrypsta - sąlygos "ekonomiką auginti" negerėja. Ekonomines

* Apie atskirų statistinių rodiklių prasmę plačiau skaitykite pirmosios LLRI makroekonominių rodiklių tyrimo studijos baigiamosiose pastabose. (Steponavičienė G., Vilpišauskas R., Lietuvos makroekonominių rodiklių tyrimas 1997/1998. - Vilnius: LLRI, 1998.)

prognozes neigiama linkme veikia ir šį rudenį įvyksiantys Seimo rinkimai, nes visiškai neaišku, kokios ekonominės politikos laikysis rinkimus laimėjusi politinė jėga.

LLRI tyrimo rodiklių sąvadas

Rodiklis		1999 m.	Prognozės 2000 m.
		Įverčių vidurkiai	Įverčių vidurkiai
BVP augimas, %		-1.8	1.5
Šešėlinės ekonomikos dalis BVP, %		22	22
Neapskaitomas importas, %		19	19
Neapskaitomas eksportas, %		13	12
Infliacija, %		2.4	4.2
GKI		101.5	103.8
Nedarbo lygis, %	didmiestyje	10.7	11.7
	mieste	14.8	16.5
	bendras vidurkis*	12.4	13.7
Lt: \$		-	4.1
Pomokestinis darbo užmokestis, Lt/mėn	didmiestyje	1 102	1120
	Mieste	781	791
	bendras vidurkis*	969	984
Namų ūkių pajamos visam namų ūkiui, Lt/mėn	Didmiestyje	2 215	2 240
	Mieste	1 544	1 569
	Kaime	789	792
	bendras vidurkis	1 218	1 232
Darbo užmokestis namų ūkių pajamose, %	didmiestyje	86	84
	mieste	76	76
	kaime	40	40
Namų ūkių santaupos, Lt/mėn	didmiestyje	329	344
	mieste	211	206
	kaime	96	94
Namų ūkių investicijos, Lt/mėn.	didmiestyje	331	332
	mieste	194	195
	kaime	87	86

Įmonių	pelningumas, %	5.7	5.5
	nuosavybės grąža, %	11.0	10.2
	investuojamas pelnas, %	57	59
Palūkanų normos, %	6-12 mėn. paskolų litais	14.2	14.4
	6-12 mėn. paskolų JAV doleriais	11.5	11.4
	1-3 mėn. indėlių litais	6.8	6.6
	1-3 mėn. indėlių JAV doleriais	4.7	4.5
VVP palūkanų norma, %		-	12.5
Nebankinių paskolų rinkos dalis, %		20	20

* Vidurkis be kaimo.

*

LLRI tyrimo rodiklių sąvadas

Rodiklis		1999 m.	Prognozės 2000 m.
		įverčių vidurkiai	įverčių vidurkiai
Įmonių	pelningumas, %	5.7	5.5
	nuosavybės grąža, %	11.0	10.2
	investuojamas pelnas, %	57	59
Palūkanų normos, %	6-12 mėn. paskolų litais	14.2	14.4
	6-12 mėn. paskolų JAV doleriais	11.5	11.4
	1-3 mėn. indėlių litais	6.8	6.6
	1-3 mėn. indėlių JAV doleriais	4.7	4.5
VVP palūkanų norma, %		-	12.5
Nebankinių paskolų rinkos dalis, %		20	20

Literatūros sąrašas/Bibliography

Leidiniai

- EIU, Lithuania. Country Report, August 1999.
European Commission, Uniting Europe, No.50, 2000.02.07.
Hansabank Markets, The Baltic Overview, 2000.02.10.
Lietuvos bankas, Mėnesinis biuletenis, 1998, nr.12.
Lietuvos bankas, Mėnesinis biuletenis, 1999, nr.12.
Lietuvos Respublikos ūkio ekonominės ir socialinės plėtros 2000-2002 metais prognozė, 1999 kovas.
Lietuvos Respublikos ūkio ekonominės ir socialinės plėtros 2000-2002 metais prognozė, 1999 gruodis.
Lietuvos statistikos departamentas, Įmonių finansiniai rodikliai I, II, III ketvirtis, 1999.
Lietuvos statistikos departamentas, Lietuvos ekonominė ir socialinė raida, 12/1999, 1999 m. gruodžio mėn.
Lietuvos statistikos departamentas, Lietuvos ekonominė ir socialinė raida, 1/2000, 2000 m. sausio mėn.
Nacionalinė vertybinių popierių birža, Vertybinių popierių rinka, 1999 III ketvirtis, 1999.
Steponavičienė G., Vilpišauskas R., Lietuvos makroekonominių rodiklių tyrimas 1997/1998. - Vilnius: LLRI, 1998.
Steponavičienė G., Vilpišauskas R., Lietuvos makroekonominių rodiklių tyrimas 1998/1999 (1). - Vilnius: LLRI, 1998.
Steponavičienė G., Vilpišauskas R., Lietuvos makroekonominių rodiklių tyrimas 1998/1999 (2). - Vilnius: LLRI, 1999.
Steponavičienė G., Vilpišauskas R., Lietuvos makroekonominių rodiklių tyrimas 1999/2000 (1). - Vilnius: LLRI, 1999.
www.lbank.lt.

Periodika

- BNS, Baltijos šalių ekonomikos atsigauja - vietos valiutomis pavojų nėra, 1999.11.02.
BNS, Lietuvoje sulaikoma mažiau nelegalių migrantų ir kontrabandinių prekių, 1999.11.11.
BNS, Lietuvos ekonomikos perspektyvos prasčiausios, 2000.01.25.
BNS, Analitikai nustebinti didelio ekonomikos nuosmukio, 2000.04.07.
BNS, Lietuvos BVP pernai smuko 4.1 proc., 2000.04.07.
ELTA, Pateikė prognozes, Verslo žinios 21.04.2000.
Staniulytė T., Vietoj pinigų - komisija, Verslo žinios 2000.02.29.
Tamulionis P., Vyšniauskas V., Rusijos krizė išderino ir Lietuvos ūkį, Lietuvos rytas, Vartai, 23.08.1999.
Verslo žinios, Prognozė. Skaičiuoja 2000-tųjų pinigus, 25.10.1999.
Verslo Žinios, Vakarai Baltijos šalis vertina skirtingai, 99.11.19.
Verslo Žinios, Švedai Lietuvą įvertino blogiausiai, 99.12.03.
Verslo Žinios, Prognozė: Lietuva 2000-taisiais, 2000.02.09.

APKLAUSOJE DALYVAVĘ EKSPERTAI/ SURVEY PARTICIPANTS

Antanas Andrulionis (AB Snaigė), Viktorija Babičienė ir Aidas Galubickas (FMĮ Suprema), Gintaras Bačiulis (AssiDoman Baltic Ltd.), Antonis Balkūnas (Vokė - III), Laimonas Belickas (Vilniaus bankas), Rita Dapkutė-Lumbienė (Ritos virtuvė), Nerijus Datkūnas (Utenos trikotažas), Giedrius Dusevičius (Hanza lizingas), Jonas Girijotas (Ogmina), Sigitas Groblys (KPMG Lietuva), Emilis Gustainis (Biržų akcinė pieno bendrovė), Rytis Jakaitis (Prime Investment), Jonas Jakimavičius (Lietuvos statybininkų asociacija), Andrius Jovaiša (Apranga), Edmundas Kačkus (Vilniaus bankas), Arūnas Karaliūnas (Lietuvos rytas), Jonas Karčiauskas (Audėjas), Algirdas Kateiva (KLASCO), Artūras Keleras (Centrinis vertybinių popierių depozitoriumas), Kęstutis Kvainauskas (advokato A. Miškinio kontoros teisininkas), Mindaugas Lapinskas (Unilever), Kęstutis Lazdauskas (UAB Sostena), Arūnas Leonavičius (Balticum Management), Vaidotas Marozas (Geležinis Vilkas), Dainius Matusevičius (Alfa Laval), Aušra Meškauskienė (IBM Lietuva), Vidmantas Mončiunskas (Lukoil-Baltija), Aurelijus Motiejūnas (Partek-Paroc), Petras Narbutas (Narbutas ir Ko), Kęstutis Naujokaitis (Info-Tec), Darius Nedzinskas (Hansabankas), Šarūnas Nedzinskas (bankas Hermis), Kęstutis Nėnius (Žaidas), Rene Nowicki (Rockwool), Sigitas Petraitis ir Jurgis Rubaževičius (VB Vilfima), Algirdas Poškus (LŽŪB draudimas), Olga Stravinskienė (Lietuvos vystymo bankas), Remigijus Šeris (LT Verslo sprendimai), Vaclovas Šleinota (Vilniaus Vingis), Petras Šlekys (Alterna Invest), Elvyra Švelienė (Linas), Gintas Umbrasas (Ekonominės konsultacijos), Vytautas Vakrina (V. Vakrinis II.), Gintaras Valančius (Klaipėdos maistas), Rimvydas Vaštakas (Klaipėdos Smeltė), Evaldas Venckus (Klaipėdos baldai), Kęstutis Vilutis (Biocentras), Vytautas Vitkauskas (Inta), Artūras Zuokas (BNA Market), Danutė Žižienė (Litexpo).