

LIETUVOS MAKROEKONOMINIŲ RODIKLIŲ TYRIMAS
1999/2000

TURINYS

I TYRIMO TIKSLAI IR METODIKA

II RODIKLIAI

1 SKYRIUS

ŠALIES EKONOMIKA

- 1.1 Bendrasis vidaus produktas
- 1.2 BVP augimas
- 1.3 Šešėlinė ekonomika
- 1.4 Šešėlinės ekonomikos dinamika
- 1.5 Neapskaitytas importas ir eksportas
- 1.6 Infliacija ir kainų indeksai
- 1.7 Nedarbas
- 1.8 Lito kursas su JAV doleriu

2 SKYRIUS

NAMŲ ŪKIAI

- 2.1 Darbo užmokestis
- 2.1 Namų ūkių pajamos
- 2.3 Darbo užmokesčio dalis namų ūkių pajamose
- 2.4 Namų ūkių pajamos, skiriamos investicijoms ir santaupoms
- 2.5 Namų ūkių išlaidos

3 SKYRIUS

ĮMONĖS

- 3.1 Įmonių pelningumas
- 3.2 Nuosavybės grąža
- 3.3 Investuojamas įmonių pelnas

4 SKYRIUS

PINIGŲ KAINA

- 4.1 Palūkanos už paskolas
- 4.2 Palūkanos už depozitus
- 4.3 Palūkanos skolinantis tiesiogiai

III BAIGIAMOSIOS PASTABOS

Literatūros sąrašas

Apklausoje dalyvavę ekspertai

Rodyklių sąvadas

Tyrimo tikslai ir metodika

Lietuvos laisvosios rinkos institutas (LLRI) pristato ketvirtą Lietuvos makroekonominių rodiklių tyrimo studiją. Šia studija tęsiamas 1997 m. pradėtas pagrindinių Lietuvos ekonominių rodiklių tyrimas, grindžiamas rinkos dalyvių vertinimais bei prognozėmis. Pristatomi 1999 m. pirmojo pusmečio vertinimai bei prognozės laikotarpiui nuo 1999 m. vidurio iki 2000 m. vidurio.

Šis projektas jau įgavo reguliaraus tyrimo pobūdį. Jame pateikiami duomenys atrado savo nišą ekonominių rodiklių rinkoje, papildydami statistinę informaciją, kurią teikia Lietuvos statistikos departamentas (LSD) bei kitos oficialios institucijos. Be to, nuo tyrimo pradžios informacijos rinka nepasipildė naujais šaltiniais, o esantys dar labiau vėluoja pateikti

informaciją apie pokyčius Lietuvos ūkyje. Iš kitos pusės, tokio pobūdžio informacijos paklausa nesumažėjo. Kaip parodė ankstesni tyrimai, LLRI taikoma metodika gali pateikti naudingų įžvalgų apie Lietuvos ekonomiką, identifikuoti rinkos dalyvių lūkesčius, vertingus tiek pačiai rinkai, tiek vyriausybei.

Kaip ir ankstesniuose leidiniuose, studijoje visų pirma pateikiami tyrimo tikslai, metodologinis pagrindimas, nagrinėjamų rodiklių sąrašas bei jų analizės būdai. Tai aptariama šioje dalyje. Kitose dalyse nagrinėjami atskirų makroekonominių rodiklių vertinimai ir prognozės, o studijos pabaigoje pateikiami apibendrinimai, įžvalgos ir lyginamojo pobūdžio pastebėjimai.

Pagrindinis tyrimo tikslas yra pateikti ekonominių rodiklių, reikalingų verslui planuoti, vertinimus, grindžiamus rinkos dalyvių (ekspertų) nuomonėmis, suteikti skaitytojams galimybę palyginti šiuos vertinimus su prieinamais oficialiais statistiniais duomenimis ir pasiūlyti ryškesnių skirtumų interpretacijas. Tyrimu nesiekama paneigti oficialių statistinių duomenų, kurių daugumą ruošia LSD. LLRI tyrimas yra grindžiamas kitokia metodologija, nei LSD duomenų rinkimo ir apibendrinimo būdai, ir juo siekiama pateikti alternatyvius ekonominių rodiklių vertinimus vartotojams lengvai prieinamu būdu.

LLRI tyrimas remiasi *ekspertų sutarimo paradigma*, kuri yra grindžiama racionalių lūkesčių teorija. Jos pagrindinė prielaida – jei ekonominio kintamojo (rodiklio) dydis gali būti siejamas su pastebimais procesais, asmenys (rinkos dalyviai) suformuos savo vertinimus ir prognozes, susijusius su šiais procesais, panaudodami visą jiems prieinamą informaciją. Vertinimų ir prognozių patikimumas priklauso nuo panaudojamos informacijos kiekio ir gebėjimo ją „apdoroti“. Tikėtina, jog daugiausia informacijos apie ekonominius rodiklius, aptariamus šioje studijoje, turi asmenys, nuolatos naudojančys tokio pobūdžio informaciją tiesioginėje savo veikloje, o jų veiklos sėkmė atspindi informacijos apdorojimo gebėjimus.

Kaip minėta, šiame etape ekspertai vertino 1999 m. I pusmečio ekonominius rodiklius bei prognozavo jų dydžius metų laikotarpiui nuo 1999 m. vidurio iki 2000 m. vidurio. 1999 m. I pusmečio ekonominių rodiklių vertinimai (*ex post*) lyginami ne tik su oficialiais statistiniais duomenimis, bet ir su prieš metus pateiktomis prognozėmis minėtam laikotarpiui (*ex ante*). Kadangi tai yra jau ketvirtas tyrimo etapas, galima analizuoti vertinimų ir prognozių tendencijas santykinai ilgu laikotarpiu. Tai suteikia daugiau erdvės įžvalgoms ir apibendrinimams.

Ekspertų apklausa buvo atlikta 1999 m. birželio-liepos mėn. Ekspertų vertinimai buvo formuojami gana neapibrėžtoje aplinkoje. Ekonominės krizės Rusijoje įtaka Lietuvos ūkiui tapo akivaizdi, tačiau vyriausybės kaita, politinės valios ir ryžto stoka vykdant reikalingas ekonomines reformas, pvz. naikinant pelno mokesť, licencijas, reformuojant Sodrą, o taip pat garantuojant lito stabilumą artimoje ateityje, sukūrė laukimo ir neapibrėžtumo būseną rinkoje. Tai turėjo įtakos ekspertų vertinimams.

Apklausos anketoje ekspertai buvo prašomi įvertinti šiuos ekonominius rodiklius: bendro vidaus produkto (BVP) augimą, šešėlinės ekonomikos dalį BVP, infliaciją, gamintojų kainų indeksą, nedarbo lygį, darbo užmokestį, namų ūkių pajamas, jų dalį skiriamą investicijoms, namų ūkių pajamų dalį, skiriamą santaupoms, darbo užmokesčio dalį namų ūkių pajamose, neapskaitytą importą ir eksportą, įmonių pelningumą, nuosavybės grąžą bei investicijas, nominalias paskolų ir indėlių palūkanų normas, nebankinių paskolų dalį paskolų rinkoje, ir prognozuojamas VVP palūkanų normas bei lito kursą su doleriu. Rodiklių sąrašas po trečiojo tyrimo etapo nebuvo koreguojamas.

Kaip ir ankstesniuose tyrimo etapuose, ekspertai buvo prašomi nurodyti ne atstovaujamos įmonės, organizacijos ar šakos, bet bendras šalies realijas atitinkančias reikšmes, remiantis visa jiems prieinama informacija. Ekspertų atranka nėra reprezentacinė - tyrime dalyvauti

kviečiami sėkminguose versluose dirbantys, o ne skirtingas veiklos rūšis, skirtingo dydžio įmonės ar skirtingus regionus atstovaujantys asmenys. Viso šiame tyrime dalyvavo 53 ekspertai. Jų vertinimai yra interpretuojami skirstant pagal veiklos sritį – gamybos, finansų bei prekybos ir paslaugų – bei pagal veiklos vietą – dirbančius Vilniuje ir kitose vietovėse. Nors, kaip buvo minėta, apklausa nėra reprezentatyvi, toks ekspertų skirstymas gali atskleisti tam tikras tendencijas, kurios neišryškėja apibendrinant visus vertinimus.

Ši studija yra sudaryta pagal tokį patį planą kaip ir ankstesnės. Kiekvieno rodiklio analizė pradedama jo trumpu apibrėžimu, pateikiami LLRI tyrimo rezultatai ir oficialių šaltinių (jei jų yra) duomenys. Kaip minėta, šio tyrimo etapo vertinimai lyginami ne tik su oficialiais duomenimis, bet ir su ankstesniuose tyrimo etapuose nurodytais ekspertų vertinimais ir prognozėmis. Kadangi oficialiai prognozuojami tik kai kurie rodikliai – BVP, infliacija, nedarbo lygis – ne visus ekspertų prognozuojamus rodiklius yra su kuo lyginti. Kai kurie rodikliai lyginami atsižvelgiant į jų apibrėžimo skirtumus. Apibendrinant ekspertų vertinimus naudojami trys vidurkiai: aritmetinis vidurkis, mediana ir moda*. Lentelėse bei grafikuose yra naudojami aritmetiniai vidurkiai (toliau tekste – vidurkiai). Palyginus ekspertų vertinimus su oficialiais vertinimais, pateikiamos galimos ryškesnių skirtumų interpretacijos.

Ekspertai buvo prašomi nurodyti tik tuos rodiklius, kuriuos, jų nuomone, jie gali kompetentingai įvertinti. Didžiąją dalį dalyvavusių ekspertų sudaro asmenys, dalyvavę ankstesniuose tyrimo etapuose. Ekspertų sąrašas yra pateiktas leidinio pabaigoje.

Tyrimo autoriai dėkoja apklausos dalyviams, užsakovams ir finansuotojams, be kurių skirto laiko ir lėšų šio tyrimo tęsimas nebūtų įmanomas. Taip pat tyrimo autoriai dėkoja visiems, suteikusiems vertingų pastabų ir pasiūlymų.

* Mediana – suranguotos įverčių eilės vidurinė reikšmė. Tai yra reikšmė, nuo kurios kiti įverčiai yra mažiausiai nutolę. Moda – įverčių eilės dažniausiai pasitaikanti reikšmė. Moda nusako tipinį vertinimą.

II RODIKLIAI

1999 pirmojo pusmečio vertinimai ir prognozės metams nuo 1999 vidurio iki 2000 vidurio

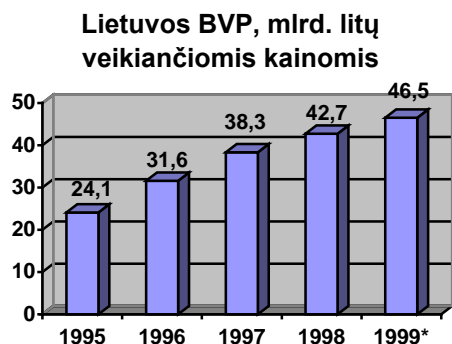
I skyrius. ŠALIES EKONOMIKA

1.1. Bendrasis vidaus produktas

Bendrasis vidaus produktas (BVP) – tai galutiniam vartojimui šalies viduje pagamintų prekių ir suteiktų paslaugų vertė rinkos kainomis per nagrinėjamą laikotarpį. Nagrinėjamas laikotarpis dažniausiai yra metai, metų ketvirčiai bei pusmečiai. BVP išreiškiamas veikiančiomis ir palyginamosiomis bazinių metų kainomis.

1999 m. kovo mėnesį Ūkio ministerija prognozavo¹, kad BVP 1999 m. pagal optimistinį scenarijų turėtų sudaryti 46.8 mlrd. litų, pagal pesimistinį – 46.5 mlrd. litų. Išankstiniais LSD duomenimis, 1999 metų pirmąjį ketvirtį Lietuvoje buvo sukurta beveik 9 mlrd., o pirmąjį pusmetį² - 19.7 mlrd. litų BVP veikusiomis kainomis.

Grafikas 1.



* - Ūkio ministerijos prognozė, pesimistinis scenarijus

Šaltinis: Lietuvos statistikos departamentas, Lietuvos ūkio ministerija

1.2. Bendrojo vidaus produkto augimas

Bendrojo vidaus produkto augimas – palyginamosiomis kainomis išreikšto BVP pokytis per nurodytą laikotarpį procentais. BVP augimas skaičiuojamas ketvirčiui, pusmečiui, metams.

Nors bendrojo vidaus produkto augimas yra plačiausiai naudojamas šalies ekonomikos būklei įvertinti, jis yra bene abstrakčiausias ir sudėtingiausiai apskaičiuojamas ekonominis rodiklis.

¹ Lietuvos Respublikos ūkio ekonominės ir socialinės plėtros 2000-2002 metais prognozė, 1999 kovas, 2 ir 4 lentelė.

² BNS, Pagrindiniai ..., 1999.

Išankstiniai statistiniai BVP augimo įvertinimai skelbiami praėjus maždaug trims mėnesiams nuo nagrinėjamo laikotarpio pabaigos, vėliau jie ne vieną kartą tikslinami, kartais net metams praėjus*. BVP augimo rodiklį naudojant skirtingų šalių ekonominiam augimui palyginti dažnai neišvengiama nesusipratimų dėl duomenų "statuso" (išankstiniai, patikslinti) neatitikimo, pasenusios informacijos naudojimo. Be to, lyginant skirtingų šalių BVP, jo skaičiavimo metodikos turi būti suderintos. Kaip teigia LSD atstovai, LSD naudojama metodika iš esmės yra jau suderinta su Eurostat'o reikalavimais. Tačiau koreguojant rodiklio skaičiavimo metodiką geografinio suderinamumo tikslais, sumažėja tikslumas stebint rodiklio dinamiką šalies mastu. Taigi, operuojant BVP augimo skaičiais, dera atsižvelgti į šio rodiklio prigimtinių sąlygiškumą bei naudojamų duomenų statusą.

Išankstiniais LSD duomenimis, Lietuvos BVP per pirmąjį 1999 metų ketvirtį sumažėjo 5.7 proc., o pirmąjį pusmetį³ - 4.8 procentais. LSD atidėjo antrojo ketvirčio BVP kaitos rodiklio paskelbimo datą, argumentuodamas tuo, kad įmonės vėluoja pateikti savo veiklos rezultatus departamentui. Šis rodiklis paskelbtas tik spalio 12 dieną.

1999 m. pirmojo ketvirčio rezultatai daugeliui buvo netikėti, nes dar birželio mėnesį atnaujintoje Vyriausybės programoje buvo numatytas 4 procentų metinis BVP augimas. Priminsime, kad 1999 m. Valstybės biudžeto projektas buvo pateiktas svarstyti, tikintis 7 proc. augimo. 1999 kovo mėnesio Ūkio ministerijos ekonominės raidos prognozėse⁴ nurodytas 3.7 - 4.1 proc. BVP augimas. Svarstydamas biudžeto mažinimo galimybes, liepos pabaigoje Vyriausybė sumažino šių metų BVP augimo prognozes iki 1.3-1.6 procento⁵.

LLRI tyrimo trečiojo etapo (apklausa atlikta 1999 m. sausio-vasario mėn.) duomenimis, 1999 metų prognozuojamo BVP augimo įverčių vidurkis lygus 4.25 proc., moda ir mediana 4 procentai. Šio, ketvirtojo, etapo ekspertų apklausa atlikta 1999 liepos mėnesį. Jos duomenimis, pirmojo 1999 m. pusmečio BVP augimas sudarė 0.2 proc. (žr. duomenis žemiau):*

Ekspertų vertinimai. BVP augimas 1999 m. I pusmetį, %

<i>Aritmetinis vidurkis</i>	<i>moda</i>	<i>mediana</i>	
0.2	2.0		1.0

Pagal veiklos sektorius (aritmetiniai vidurkiai):

<i>Finansai</i>	<i>gamyba</i>	<i>paslaugos</i>	<i>prekyba</i>	
-0.7	-0.1		1.4	0.4

Pagal veiklos vietą (aritmetiniai vidurkiai):

<i>Vilnius</i>	<i>ne Vilnius</i>
0.5	-1.1

Kaip matyti iš pateiktų duomenų, įverčių vidurkis, moda bei mediana skiriasi gana smarkiai (1.8 procentiniais punktais). Be to, moda nėra charakteringa (tai dažniausiai pasitaikantis įvertis, tačiau dažnių skirtumas nėra ryškus)**. Taigi, įverčių išsibarstymas yra didelis, o tai byloja, kad tarp ekspertų sutarimo dėl BVP vertinimo nėra.

* paskutinis pavyzdys 1997 m. BVP augimo rodiklis. 1999 metų mėnesinio statistikos departamento biuletenio Nr. 2 duomenimis jis buvo lygus 6.1, o Nr. 3 duomenimis - 7.3 proc.

³ BNS, Analitikai ..., 1999.

⁴ Lietuvos Respublikos ūkio ekonominės ir socialinės plėtros 2000-2002 metais prognozė, 1999 kovas, p.1.

⁵ "Reuters", BNS, TVF perspėja ..., 1999, p.11.

* Tuo metu, kai vyko ekspertų apklausa, Statistikos departamentas jau buvo paskelbęs oficialius (išankstinius) pirmojo ketvirčio BVP augimo vertinimus, bet viešų statistinių duomenų apie antrąjį ketvirtį dar nebuvo.

** pvz., vertinimų eilutės: "0,0,0,1,1,1,2,2,2,2,3,3,4,4,4,5,6,6" moda yra lygi 2, bet ji nėra charakteringa.

Verta pažymėti, kad tai pirmoji apklausa, kai ekspertų nuomonės dėl BVP augimo taip išsiskyrė. Pirmojoje apklausoje (vertinant 1997 m. rezultatus) įverčių moda, mediana ir vidurkis skyrėsi 0.5 procentinio punkto, antrojoje apklausoje (vertinant 1998 I pusmetį) - 1 procentiniu punktu, trečiojoje (vertinant 1998 m.) - vos 0.1 procentinio punkto. Modos visuomet būdavo gana charakteringos.

Nagrinėjant įverčius pagal pjūvius, galime įvardinti kai kuriuos dėsningumus. Pirmą, skeptiškiausiai ekonominį augimą vertina finansų sektorius, o geriausiai - paslaugų (skirtumas viršija du procentinius punktus). Tai naujas dėsningumas, nes visuose ankstesniuose tyrimuose žemiausius BVP augimo rodiklius nurodydavo gamybos sektoriaus atstovai, o ekspertai iš finansų bei paslaugų sferų pateikdavo aukščiausius vertinimus. Pastebėtina, kad finansų sektoriaus atstovų grupė yra pati didžiausia (32 proc. visų ekspertų) ir gana įvairi. Į ją įeina ir bankininkai, ir makleriai, ir draudikai, ir investicinių bei lizingo įmonių atstovai. Šį kartą žemą BVP augimo vidurkį įtakojo tai, jog šioje grupėje buvo gana žemų (pvz., -6, -5), bet nebuvo itin aukštų vertinimų (aukščiausias - 2.5 procentai).

Antra, akivaizdžiai geresnės nuomonės apie Lietuvos ekonominį augimą yra sostinėje dirbantys ekspertai. Pastarasis bruožas nėra naujas - ir ankstesniuose tyrimuose vilniečių pateikti BVP augimo vertinimai buvo didžiausi.

PROGNOZĖS

Laikotarpiui nuo 1999 m. vidurio iki 2000 m. vidurio ekspertai prognozuoja 2.2 proc. BVP augimą:

Ekspertų prognozės. BVP augimas nuo 1999 m. vidurio iki 2000 m. vidurio, %

<i>Aritmetinis vidurkis</i>	<i>moda</i>	<i>mediana</i>
2.2	2.0	2.3

Pagal veiklos sektorius (aritmetiniai vidurkiai):

<i>Finansai</i>	<i>gamyba</i>	<i>paslaugos</i>	<i>prekyba</i>
2.4	2.2	2.3	1.6

Pagal veiklos vietą (aritmetiniai vidurkiai):

<i>Vilnius</i>	<i>ne Vilnius</i>
2.4	1.0

Ekspertų prognozės metams į priekį yra gerokai mažiau išsibarstę nei 1999 m. pirmojo pusmečio vertinimai. Tai rodo ir skirtumai tarp modos ir aritmetinio vidurkio, kurie neviršija 0.2 procentinio punkto. Prognozuojamo BVP augimo moda gana charakteringa. Skirtumas tarp ekspertų vilniečių bei ne vilniečių vertinimų išlieka, tačiau vertinimai priklausomai nuo veiklos sferos skiriasi nežymiai.

Oficialių prognozių LLRI tyrime nagrinėjamam laikotarpiui, nuo 1999 m. vidurio iki 2000 m. vidurio, nėra. Tiesa, antroje vasaros pusėje buvo atnaujintos Vyriausybės bei Lietuvos banko prognozės dėl BVP augimo 1999 metais (šiam LLRI tyrime ekspertų nebuvo klausta apie BVP augimą 1999 m., taigi, jų prognozės nebuvo atnaujintos). Vyriausybė prognozuoja, kad BVP šiemet augs 1.3-1.6 procento, o Lietuvos bankas⁶ - kad BVP šiemet sumažės maždaug vienu procentu (liepos mėnesį LB prognozavo 1.5 procento augimą). Tačiau 2000 metams LB prognozuoja net 6.5 procentų BVP augimą. The Economist Intelligence Unit⁷ prognozuoja

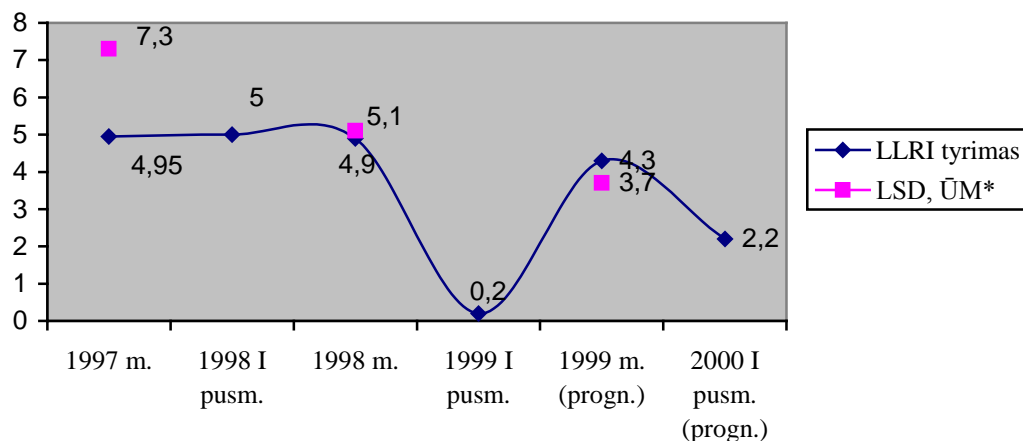
⁶ Tamulionis P., Vyšniauskas V., Rusijos krizė ..., 1999, p.1,2.

⁷ EIU, Lithuania. Country Report, August 1999, p.10.

0.5 procento augimą šiame bei 2.5 procento - 2000 metais. Tarptautinis valiutos fondas⁸ šiems metams prognozuoja taip pat 0.5 procento BVP augimą, kitiems metams - 4 procentus.

Grafikas 2.

BVP augimas, %



Šaltiniai: LLRI tyrimas, Lietuvos ūkio ministerija

* grafike nurodytos oficialiosios BVP augimo 1999 m. reikšmės, kokios galiojo tuo metu, kai vyko ekspertų apklausa (t.y., 1999 m. pradžioje).

Kaip matyti iš grafiko, LLRI tyrimo ekspertai tikėtiną BVP augimą iki 2000 metų vidurio vertina daug geriau nei šių metų pirmojo pusmečio rezultatus. 1999 m. BVP augimo prognozės, pateiktos šių metų pradžioje, taip pat nebeatitinka vertinimų tendencijos. Sprendžiant iš pastarųjų dviejų ekspertinių apklausų, galime padaryti išvadą, jog ekspertų nuomonė dėl šių metų Lietuvos ekonominio augimo pasikeitė pavasarį, nes dar sausio-vasario mėnesiais atliktos apklausos rezultatais 1999 metais buvo tikimasi virš 4 procentų augimo.

Ekonominiam Lietuvos bei pagrindinių jos prekybos partnerių gyvenime tuo metu tarsi nieko ypatingo neįvyko: Mažeikių naftos koncerno likimas nuspręstas nebuvo, baltarusiai už elektrą neatsiskaitė, jokia stambi įmonė nebankrutavo, doleris, o su juo drauge ir litas, toliau palaipsniui stiprėjo Europos valiutų atžvilgiu, Rusijos rinka toliau buvo stabiliai nestabili. Tiesa, beveik mėnesį nedirbo Mažeikių nafta (tačiau ne dėl kokių nors netikėtų aplinkybių - o dėl eilinio tiekimo sutrikimo) bei Ignalinos AE (nes pavėlavo pasirūpinti licencija). Tačiau Lietuvos muitinėse buvo vykdomi nauji eksperimentai, apsunkinę ir taip sudėtingas krovinių gabenimo sąlygas; neįvyko nė vienas ryžtingesnis pokytis Lietuvos mokesčių* ar socialinėje politikoje, nebuvo privatizuotas nė vienas valstybinis bankas, kapitalo rinkoje vis dar neatsirado institucinių investuotojų, vasaros viduryje išsiveržė ilgai susikaupusios žemės ūkio problemos, nuolatinis biudžeto plano nevykdymas demonstravo problemas valstybės finansuose, galų gale birželio pradžioje pasikeitė vyriausybė.

Per vasarą nepaaiškėjo naujosios Vyriausybės veiklos pobūdis - netgi deklaruotas biudžeto išlaidų mažinimas buvo atidėtas iki rudens, tokiu būdu tapdamas dar vienu nežinomuoju (kam mažins finansavimą, kiek, kada ir t.t.) rinkos dalyviams. Beje, nors biudžeto mažinimas de

⁸ BNS, TVF pablogino ..., 1999.

* Tiesa, vienas ryžtingas žingsnis mokesčių sistemoje tuo metu buvo numatytas - tai pelno mokesčio panaikinimas. Deja, naujoji vyriausybė šį žingsnį suspendavo.

jure ir buvo atidėtas, privatus sektorius jį iš karto pajuto de facto: biudžetinių užsakovų skolos išaugo, o žinių apie jų grąžinimo perspektyvas neatsirado. Taigi, 1999 m. vasaros ekonominiam klimatui buvo būdingas delsimas, aiškumo stoka ir didžiulis neišsipildžiusių pažadų bei pribrendusių reformų slėgis.

Situacijos neapibrėžtumas rinkos dalyviams yra neigiamas signalas, neabejotinai prisidėjęs prie žemesnių BVP augimo vertinimų. Negalime atmesti ir galimybės, kad dalies ekspertų (daugiausia finansininkų) vertinimams įtakos padarė ypač žemas oficialusis pirmojo ketvirčio BVP augimo rodiklis. Ir toliau svarbiu faktoriumi išlieka Rusijos ekonominės įtakos vertinimas. Panašu, kad dauguma ekspertų, laiku užfiksavę šios krizės poveikio Lietuvos ekonomikai pradžią, nesitikėjo, kad jis bus ilgalaikis ir taip smarkiai įtakos 1999 metų rezultatus. Dar sudėtingiau buvo prognozuoti Vyriausybės veiksmus, nukreiptus "krizei įveikti".

Aptariant 1999 m. pirmojo ketvirčio BVP augimo rodiklį, verta atkreipti dėmesį į kai kuriuos LSD ir LLRI tyrimo metodologinių skirtumų aspektus. Vertindami BVP augimą, LLRI tyrimo ekspertai remiasi savo bei susijusių verslų teikiamomis žiniomis. Visų ekspertų vertinimai traktuojami kaip lygiai reikšmingi (nepriklausomai kokio stambumo veiklą tas ekspertas atstovauja), todėl jų vidurkiai atspindi vyraujančias tendencijas nei dydžiu, nei statusu neišskirtiniuose versluose. Tuo tarpu skaičiuojant statistiniais metodais rezultatai labiausiai nulemia stambieji arba išskirtiniai verslai. Šių metų pirmojo ketvirčio BVP kritimas, be abejo, buvo smarkiai įtakotas Mažeikių naftos, o antrojo ketvirčio - Ignalinos AE prastovų. Šia prasme, lyginant ekspertinius BVP vertinimus su statistiniais duomenimis, korektiškiau būtų naudoti statistinį BVP augimą, suskaičiuotą be Mažeikių naftos bei Ignalinos AE indėlio.

Dar vienas pastebėtinas faktas yra tas, kad 1998 m. pirmą ir antrą ketvirtį BVP augimas buvo ypač didelis: 8.1 ir 10.4 proc. atitinkamai. Todėl skaičiuojant BVP augimą pirmą ir antrą 1999 metų ketvirtį, palyginus su praeitų metų atitinkamais ketvirčiais, fiksuojamas didelis nuosmukis ir dėl aukštos lyginimo bazės.

Išanalizavus 1999 m. pirmojo pusmečio BVP augimo ekspertinius vertinimus, pagrindinė tyrimo išvada yra tokia: ekonominiai signalai Lietuvoje 1999 m. viduryje buvo prieštaringi, bendroji informacija išskydusi ir miglota, todėl labai tikėtina, kad ekspertų vertinimus nulėmė individualių jų verslų patirtis. Rusijos ekonominės krizės įtakoje verslų sėkmės diferenciacija Lietuvoje padidėjo: tie, kuriems laiku pavyko persiorientuoti, įgavo stabilumo, kiti patyrė nuostolių. Tai nulėmė skirtingus ekspertų lūkesčius. Todėl atsižvelgiant į šio tyrimo metodologines prielaidas (t.y., kad faktiškai sutarimo tarp ekspertų dėl šio rodiklio nebuvo), 1999 m. pirmojo pusmečio BVP augimo rodiklio ekspertinis įvertis turėtų būti priimamas labai rezervuotai. Tačiau vertinant prognozes, ekspertų sutarimas egzistuoja ir šis rodiklis atitinka metodologinius tyrimo reikalavimus.

1.3. Šešėlinė ekonomika

Šešėlinė ekonomika LLRI tyrime apibrėžiama kaip ekonominė veikla, kurioje pagamintos prekės ir suteiktos paslaugos nedeklaruojamos valdžios institucijoms. Taigi, šešėlinė ekonomika apima ir nelegalių veiklų, ir legalių veiklų veiksmus, kurių ekonominiai rezultatai yra neapskaitomi valdžios institucijų. Ekspertų klausinama, kokią dalį visos šalyje sukuriamos vertės sudaro šešėlinės ekonomikos produkcija.

LLRI apklausos ekspertų nurodytų šešėlinės ekonomikos dalies visame BVP įverčių vidurkis lygus 23 procentams (t.y., vienu procentiniu punktu mažiau nei ankstesnio tyrimo vertinimas):

Ekspertų vertinimai. Šešėlinės ekonomikos dalis BVP 1999 m. I pusmetį, %			
<u>Aritmetinis vidurkis</u>	<u>moda</u>	<u>mediana</u>	
23		20	23

Pagal veiklos sektorius (aritmetiniai vidurkiai):			
<u>Finansai</u>	<u>gamyba</u>	<u>paslaugos</u>	<u>prekyba</u>
23	17		26
			25

Pagal veiklos vietą (aritmetiniai vidurkiai):	
<u>Vilnius</u>	<u>ne Vilnius</u>
24	22

PROGNOZĖS

1999 metams LLRI tyrimo ekspertai prognozuoja 23 proc. vidurkio šešėlinę ekonomiką:

Ekspertų prognozės. Šešėlinės ekonomikos dalis BVP nuo 1999 m. vidurio iki 2000 m. vidurio, %

<u>Aritmetinis vidurkis</u>	<u>moda</u>	<u>mediana</u>	
23		20	22

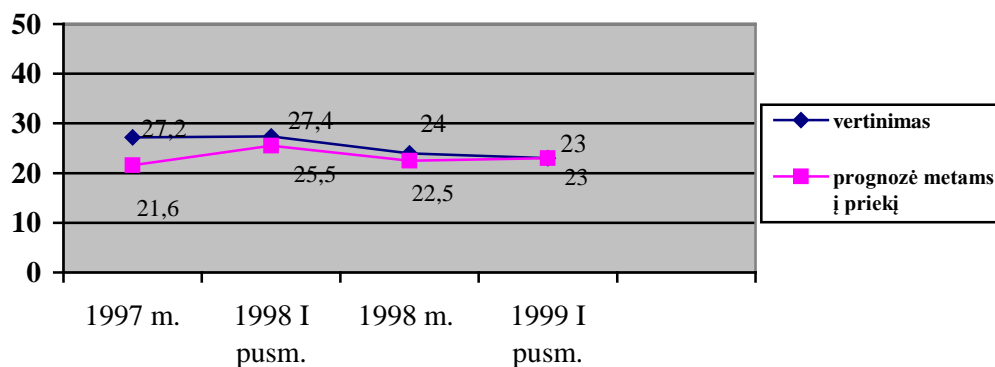
Pagal veiklos sektorius (aritmetiniai vidurkiai):			
<u>Finansai</u>	<u>gamyba</u>	<u>paslaugos</u>	<u>prekyba</u>
22	16.6		26
			24

Pagal veiklos vietą (aritmetiniai vidurkiai):	
<u>Vilnius</u>	<u>ne Vilnius</u>
23	22

Kaip matyti iš pateiktų duomenų, ekspertinių vertinimų bei prognozių aritmetiniai vidurkiai skiriasi nuo modų trimis procentiniais punktais ir beveik sutampa su medianomis. Taigi, yra akivaizdus ekspertų sutarimas dėl šešėlinės ekonomikos dalies BVP šių metų pirmąjį pusmetį bei prognozių metams į priekį. Pastebėtina, kad gamybos sektoriaus atstovai nurodo gerokai mažesnius nei bendras vidurkis šešėlinės ekonomikos įverčius (tai buvo būdinga ir praėjusiam tyrimui).

Grafikas 3.

Šešėlinės ekonomikos dalis BVP, %



Šaltinis: LLRI tyrimai

Kaip matyti iš grafiko, šešėlinės ekonomikos mastų vertinimai nuosaikiai mažėja, atotrūkis tarp vertinimų bei prognozių išnyko. Lyginant su praėjusių metų tuo pačiu laiku, šešėlinės ekonomikos dalis BVP sumažėjo 4.4 procentiniais punktais, tačiau dar nepasiekė 1997 m. pabaigoje prognozuoto dydžio. Taigi, remiantis keturių tyrimų ekspertų vertinimais, galima teigti, kad šešėlinės ekonomikos dalis BVP šiuo laikotarpiu mažėja stabiliai, nors ir labai lėtai.

1.4. Neapskaitytas importas ir eksportas

Neapskaityta šalies užsienio prekyba sudaro dalį šešėlinės ekonomikos. Pagrindinės nedeklaruojamų arba neteisingai deklaruojamų prekybos srautų priežastis – siekimas išvengti muitų, akcizo, PVM mokesčių bei kitokių rinkliavų, prekės muitinės kainos nustatymo, prekių standartų ir kitų procedūrų. Neapskaitomos užsienio prekybos dalį didina ir neskaidri bei dažnai kintanti prekių apskaitos sistema, besikeičiantys informacijos rinkimo bei apskaitos metodai, neefektyvus informacijos valdymas muitinėse. Dėl minėtų priežasčių nemaža dalis Lietuvos užsienio prekybos yra neapskaitoma.

LLRI tyrimo dalyvių nuomone, neapskaitoma prekyba ir toliau sudaro gana didelę Lietuvos užsienio prekybos dalį, t.y. kiek mažiau nei penktadalį.

Ekspertų vertinimai. Neapskaityta importo ir eksporto dalis 1999 m. I pusmetį, %

	<u>Aritmetinis vidurkis</u>	<u>moda</u>	<u>mediana</u>
Neapskaitytas importas	20	20	20
Neapskaitytas eksportas	14	15	15

Pagal veiklos sektorius (aritmetiniai vidurkiai):

	<u>Finansai</u>	<u>gamyba</u>	<u>paslaugos</u>
	<u>prekyba</u>		
Neapskaitytas importas	20		16
	21	20	
Neapskaitytas eksportas	17		8
	13	14	

Pagal veiklos vietą (aritmetiniai vidurkiai):

	<u>Vilnius</u>	<u>ne Vilnius</u>
Neapskaitytas importas	19	23
Neapskaitytas eksportas	14	12

LLRI tyrimo dalyvių nuomone, neapskaitoma užsienio prekyba sudaro maždaug 17 proc. bendros užsienio prekybos. Kaip ir ankstesniuose tyrimo etapuose, manoma, jog neapskaitomo importo dalis viršija neapskaitomą eksportą. Skirtumas tarp jų yra maždaug toks pat kaip ankstesniame tyrime, t.y. 6 proc. punktai. Vertinant neapskaitomą prekybą beveik idealiai sutampa vertinimų aritmetinis vidurkis, moda ir mediana. Tai iliustruoja tvirtą ekspertų sutarimą dėl neapskaitomo importo ir eksporto dalies dydžio.

Taigi respondentų vertinimais, neapskaitomo importo ir eksporto dalis Lietuvos užsienio prekyboje išlieka panaši kaip ir prieš metus atlikto tyrimo metu. Tikėtina, jog per pastarąjį

pusmetį neapskaitomos prekybos apimtis įtakojo keletas prieštaringų tendencijų. Iš vienos pusės, ekonominė krizė Rusijoje galėjo turėti ypač didelės įtakos neapskaitomos prekybos srautų sumažėjimui (pvz. automobilių prekyba). Paklausos Rusijoje smukimas pirmiausia paveikė grynųjų pinigų, dažnai "dolerizuotą" neapskaitomą arba nepilnai apskaitomą ekonomiką. Iš kitos pusės, padidintas akcizo mokestis kai kurioms prekėms (pvz. kurui bei alkoholiui) paskatino nelegalios prekybos šiais produktais, ypač importo, augimą.

PROGNOZĖS

LLRI tyrimo dalyviai neprognozuoja neapskaitomos prekybos dalies bendroje Lietuvos užsienio prekyboje pokyčių. Jų manymu, neapskaitomo importo dalis nuo 1999 m. vidurio iki 2000 m. vidurio sudarys vidutiniškai 20 proc. viso importo, o neapskaitomo eksporto dalis - 14 proc. viso eksporto.

Ekspertų prognozės. Neapskaityta importo ir eksporto dalis nuo 1999 m. vidurio iki 2000 m. vidurio, %

	<u>Aritmetinis vidurkis</u>	<u>moda</u>
	<u>mediana</u>	
Neapskaitytas importas	20	20
	20	
Neapskaitytas eksportas	14	10
	14	

Pagal veiklos sektorius (aritmetiniai vidurkiai):

	<u>Finansai</u>	<u>gamyba</u>	<u>paslaugos</u>
	<u>prekyba</u>		
Neapskaitytas importas	20		15.6
	21		
Neapskaitytas eksportas	17		7.9
	12		

Pagal veiklos vietą (aritmetiniai vidurkiai):

	<u>Vilnius</u>	<u>ne Vilnius</u>
Neapskaitytas importas	19	23
Neapskaitytas eksportas	14	11.5

Ankstesniais tyrimo etapais ekspertai prognozavo mažesnę neapskaitomo importo ir eksporto dalį, nei vėliau vertindavo ją tam pačiam laikotarpiui ex post. Šį kartą jų prognozės, pateiktos prieš metus, sutampa su šių metų pirmojo pusmečio vertinimais. Tai atitinka bendrus šešėlinės ekonomikos dalies BVP vertinimus. Pastebėtina, jog šios prognozės buvo pateiktos dar prieš R. Pakso Vyriausybei paskelbiant apie akcizo mokesčio alkoholiniams gėrimams mažinimo planus.

1.5. Infliacija

Infliacija paprastai apibrėžiama kaip žymus ilgalaikis prekių ir paslaugų kainų lygio kilimas.

Lietuvos statistikos departamentas infliaciją skaičiuoja vartojimo kainų indekso metodu, kuomet lyginamos fiksuoto prekių ir paslaugų krepšelio kainos ataskaitiniu ir baziniu laikotarpiu. Pagrindinis šiame tyrime ir LSD naudojamų kainų pokyčių vertinimų skirtumas yra tas, kad LLRI tyrimo ekspertai prašomi nurodyti ne prekių ir paslaugų krepšelio vidutinio

kainų lygio pokytį, bet, remiantis savo patirtimi ir visa rinkos teikiama informacija, nurodyti bendrą vartojimo paslaugų ir prekių kainų vidutinio lygio pokytį.

Šį kartą LLRI tyrimo respondentai pateikė daugiau nei 40 proc. žemesnius infliacijos įverčius nei vertinant 1998 I pusmetį:

Ekspertų vertinimai. Infliacija 1999 m. I pusmetį, %

<u>Aritmetinis vidurkis</u>	<u>moda</u>	<u>mediana</u>	
2.6		2.0	2.0

Pagal veiklos sektorius (aritmetiniai vidurkiai):

<u>Finansai</u>	<u>gamyba</u>	<u>paslaugos</u>	<u>prekyba</u>	
2.3	1.1		3.7	3.2

Pagal veiklos vietą (aritmetiniai vidurkiai):

<u>Vilnius</u>	<u>ne Vilnius</u>
2.9	1.5

Infliacijos rodiklį kaip ir anksčiau vertino beveik visi respondentai. Taip pat kaip ir anksčiau išlieka skirtumas tarp LLRI tyrimo dalyvių vertinimo ir LSD pateikiamo infliacijos dydžio. Šiuo metu vartotojų kainų indeksui (ir infliacijai) įvertinti LSD taiko prekių ir paslaugų krepšelį, grindžiamą 1997 m. spalio mėn. – 1998 m. rugsėjo mėn. atlikto namų ūkių biudžetų tyrimo duomenimis. LSD duomenimis 1999 m. pirmo pusmečio infliacija buvo lygi 0.7 proc.⁹ Pusę šio laikotarpio, LSD duomenimis, vartojimo prekių ir paslaugų kainų lygis visai nesikeitė.

LLRI tyrimo respondentai mano, jog infliacija šalyje yra didesnė, nei teigia oficialios institucijos, nors šis skirtumas santykinai yra sumažėjęs. Be to, respondentų manymu, infliacija buvo mažesnė, nei prognozuota ankstesniuose tyrimuose. Tikėtina, jog tam turėjo įtakos prekių pasiūlos vidaus rinkoje didėjimas dėl paklausos joms sumažėjimo Rytų rinkose. Ši prielaida siejasi ir su respondentų vertinimais priklausomai nuo veiklos srities. Šį kartą mažiausią infliacijos įvertį nurodė gamybininkai, kurie tiesiogiai patyrė sumažėjusios paklausos Rusijoje pasekmes, t.y. vidaus rinkoje padidėjusią pasiūlą, paskatinusią konkuruoti mažinant kainas.

Grįžtant prie oficialių infliacijos vertinimų, reikia pastebėti, jog 1999 m. liepos mėn. kainų pokytis per metus buvo neigiamas (-0.2 proc.)¹⁰. Kainų kritimas Lietuvoje, atsispindintis oficialiuose VKI vertinimuose, sukėlė diskusiją apie galimas neigiamas defliacijos pasekmes. Vienu iš pagrindinių nuogastavimų tapo tai, jog defliacija gali paskatinti ekonominį nuosmukį Lietuvoje¹¹. Tačiau tokios prognozės turėtų būti vertinamos atsargiai.

Pirma, labiausiai atpigusios (turbūt tiek dėl sezoniškumo, tiek dėl paklausos Rusijoje sumažėjimo) maisto prekės VKI skaičiuoti naudojamame vartojimo prekių ir paslaugų krepšelyje sudaro 40.4 proc. Tuo tarpu bendrame vidaus produkte maisto ir nealkoholinių gėrimų dalis yra mažesnė nei 10 proc. Todėl defliacija nebūtinai reiškia paslaugų ar kitų pramoninių prekių kainų mažėjimą.

Antra, tai gali būti sezoninis trumpalaikis reiškinys, teikiantis mažai informacijos apie ilgalaikes ūkinės veiklos perspektyvas. Tikėtina, jog naftos ir jos produktų kainų kilimas 1999

⁹ Vartotojų kainų indeksai, 1999, nr.6, p.4.

¹⁰ Vartotojų kainų indeksai, 1999, nr.7, p.1.

¹¹ Kaip teigė Ekonominių tyrimų centro direktorė R. Morkūnaitė “Defliacija yra vienas iš depresijos bruožų”. Cituota The Baltic Times, P. Mladineo, Lithuanian economy dreads inflation, August 26 – September 1, 1999, p. 12.

m. pavasario pabaigoje po kiek laiko turės įtakos ir vartojimo prekių bei paslaugų kainoms. Pavyzdžiui, tiek LLRI tyrimo ekspertai, tiek oficialios institucijos prognozuoja, jog infliacija artimiausių metų laikotarpyje padidės (žr. žemiau).

Trečia, infliacijos rodiklis neatspindi daugelio sparčiai augančių pramonės ir paslaugų rūšių, kurių lyginamasis svoris vartojimo prekių ir paslaugų krepšelyje yra labai mažas. Tikėtina, jog didesnis už oficialų ekspertinis infliacijos įvertis yra susijęs būtent su tokių naujų prekių ir paslaugų kainų lygio vertinimais.

Galiausiai, nuogaustaujant dėl vartojimo prekių ir paslaugų kainų mažėjimo poveikio ekonominei šalies būklei, pamirštama tai, jog šis reiškinys yra naudingas vartotojams. Makroekonominio požiūriu, defliacija gali stabdyti ekonomikos plėtrą tada, kai vartotojai pristabdo pirkimą, tikėdamiesi tolesnio kainų mažėjimo.

PROGNOZĖS

LLRI tyrimo respondentų nuomone, infliacija Lietuvoje per metus nuo 1999 m. vidurio iki 2000 m. vidurio turėtų būti 1.6 procentinio punkto mažesnė nei 1998 metais. Ekspertų pateiktų įverčių vidurkis sudaro 3.9 proc. Šio rodiklio prognozes pateikė visi tyrimo dalyviai.

Ekspertų prognozės. Infliacija laikotarpiu nuo 1999 m. vidurio iki 2000 m. vidurio, %

<i>Aritmetinis vidurkis</i>	<i>moda</i>	<i>mediana</i>
3.9	5.0	3.5

Pagal veiklos sektorius (aritmetiniai vidurkiai):

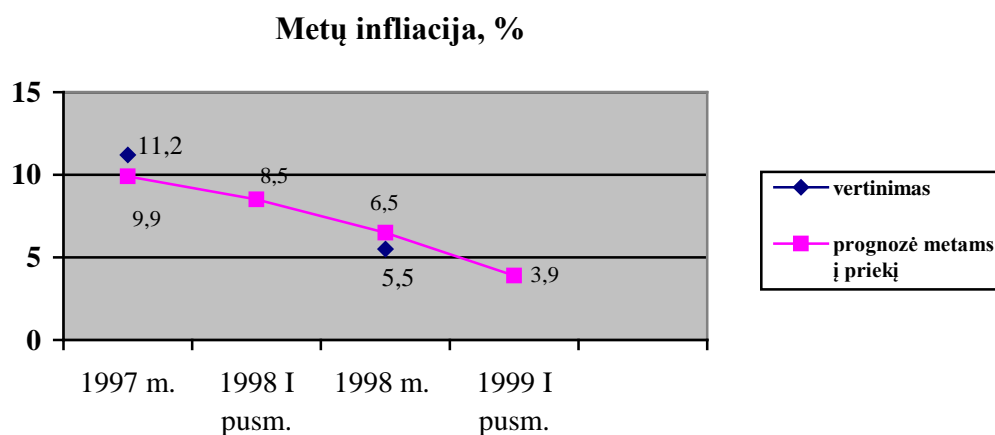
<i>Finansai</i>	<i>gamyba</i>	<i>paslaugos</i>	<i>prekyba</i>
3.5	3.7	4.3	4.0

Pagal veiklos vietą (aritmetiniai vidurkiai):

<i>Vilnius</i>	<i>ne Vilnius</i>
4.0	3.5

Lyginant visų tyrimo etapų vertinimus bei prognozes, aiškiai pastebimas infliacijos dydžių bei prognozių mažėjimas. Dažniausiai ekspertai prognozuoja didesnę infliaciją, tačiau kitame etape sumažina savo vertinimus.

Grafikas 4.



Šaltinis: LLRI tyrimai

Ūkio ministerijos pateiktas prognozuojamos infliacijos (lyginant gruodžio mėnesius) 1999 m. dydis svyruoja tarp 3.5 ir 4.0 proc., o 2000 m. – tarp 2.9 ir 3.5 proc.¹²

Lentelė 1. **Infliacija, %**

	1999 m. I pusmetis	1999 m. progn.	1999.07–2000.07 progn.	2000 m.
LLRI tyrimas	2.6	6.5	3.9	-
Ūkio ministerija/LSD	0.6	3.5-4.0	-	2.9-3.5
EIU	-	0.5	-	2.5
TVF	-	2.5	-	2.8

Šaltiniai: LLRI tyrimas, Economist Intelligence Unit, ¹³ BNS¹⁴, Tarptautinis valiutos fondas¹⁵

Skirtumas tarp ekspertinių vertinimų bei oficialių rodiklių pastaruoju metu yra gerokai sumažėjęs.

1.6. Gamintojų kainų indeksas

Gamintojų kainų indeksas (GKI) - prekių, naudojamų tolesniame vertės kūrimo procese, kainų pokytis per nustatytą laikotarpį.

LLRI tyrime bei LSD naudojamo GKI samprata skiriasi: LSD tiria gamintojų parduodamų prekių kainų pokyčius, LLRI – gamintojų perkamų prekių kainų pokyčius. Tiek vienas, tiek kitas GKI apibrėžimo būdas yra sutinkamas kitose šalyse. Pažymėtina, jog gamintojų kainų indekso, tiriamo šioje studijoje, dinamiką įtakoja ir importuojamų produktų kainų pokyčiai. Be to, LLRI tyrime neprisirišama prie prekių ir paslaugų krepšelio. Toliau lyginant GKI dydžius reikia atsižvelgti į šiuos apibrėžimų skirtumus.

Ekspertų vertinimai. GKI 1999 m. I pusmetį

<i>Aritmetinis vidurkis</i>	<i>moda</i>	<i>mediana</i>
100.9	95.0; 100.0; 102.0	101.5

Pagal veiklos sektorius (aritmetiniai vidurkiai):

<i>Finansai</i>	<i>gamyba</i>	<i>paslaugos</i>	<i>prekyba</i>
101.0	98.2	102.7	101.5

Pagal veiklos vietą (aritmetiniai vidurkiai):

<i>Vilnius</i>	<i>ne Vilnius</i>
101.2	99.4

Taigi, LLRI tyrimo respondentų vertinimais, pirmąjį 1999 m. pusmetį GKI Lietuvoje vidutiniškai buvo lygus 100.9. Šis įvertis yra pastebimai mažesnis nei 1998 metų pirmojo pusmečio GKI vertinimai (kuomet GKI buvo 103.0). Tačiau dėl GKI vertinimo tarp ekspertų nėra aiškaus sutarimo, kadangi yra net trys modos reikšmės ir jos gana smarkiai skiriasi nuo aritmetinio vidurkio dydžio. Tai iliustruoja ir vertinimų pasiskirstymas pagal veiklos sritis bei vietą. Pavyzdžiui, skirtingai nuo kitų sričių atstovų gamybininkai mano, jog minėtu

¹² Prognozuojami dydžiai skiriasi priklausomai nuo raidos scenarijaus. Numatomi pesimistinis bei optimistinis Lietuvos ūkio raidos variantai, nuo kurių ir priklauso prognozuojamas infliacijos dydis. Žr. Lietuvos Respublikos ūkio plėtros 1999-2002 metų pagrindinių prognozių ekonominių rodiklių variantų papildymas, Ūkio ministerija, 1999 m. kovo mėn. 31 d.

¹³ EIU, Lithuania. Country Report, August 1999, p.10.

¹⁴ BNS, TVF pablogino ..., 1999.

¹⁵ IMF, Republic of Lithuania: Staff Report for the 1999 Article IV Consultation, IMF Staff Country Report No. 99/73, August 1999, p.33.

laikotarpiu gamintojų kainos sumažėjo. Tikėtina, jog tai galėjo būti susiję su kritusiomis importuojamų į Lietuvą žaliavų kainomis. Tačiau iš pateiktų vertinimų sunku daryti apibendrinimus, kadangi nėra aiškaus sutarimo tarp ekspertų.

LSD duomenimis, gamintojų kainos per pirmąjį 1999 m. pusmetį šiek tiek išaugo – GKI lygus 102.0¹⁶. LSD vertinimais, didžiausią įtaką gamintojų kainų augimui turėjo naftos ir jos produktų sektorius, kuriame ypač išaugo kainos gegužės mėnesį. Pokyčiai naftos ir jos produktų rinkose įtakojo tai, kad kurį laiką mažėjusios gamintojų kainos šį pusmetį vėl pradėjo augti.

PROGNOZĖS

LLRI tyrimo dalyvių nuomone, laikotarpiu nuo 1999 m. vidurio iki 2000 m. vidurio GKI vidutiniškai bus lygus 102.4, t.y. lyginant su 1998 metais (kuomet buvo 102.7) truputėlį sumažės.

Ekspertų prognozės. GKI nuo 1999 m. vidurio iki 2000 m. vidurio

<i>Aritmetinis vidurkis</i>	<i>moda</i>	<i>mediana</i>
102.4	100	102.3

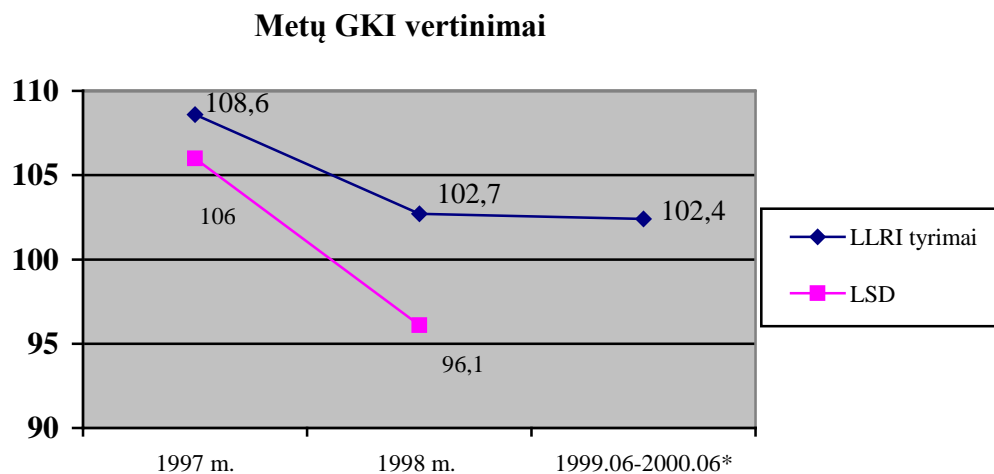
Pagal veiklos sektorius (aritmetiniai vidurkiai):

<i>Finansai</i>	<i>gamyba</i>	<i>paslaugos</i>	<i>prekyba</i>
102.3	101.2	103.3	102.3

Pagal veiklos vietą (aritmetiniai vidurkiai):

<i>Vilnius</i>	<i>ne Vilnius</i>
102.4	101.8

Grafikas 5A.

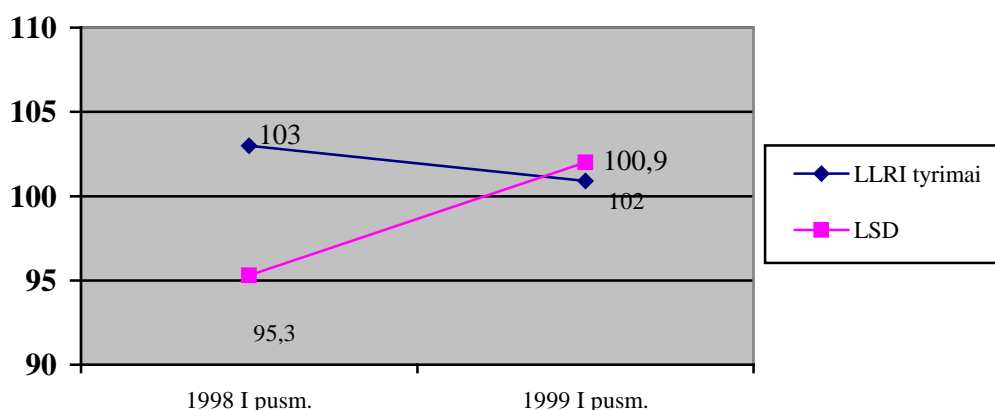


* - prognozė

Grafikas 5B.

¹⁶ LSD, Gamintojų kainų indeksai, 1999, nr.6, p.1.

Pirmojo pusmečio GKI vertinimai



Šaltinis: LLRI tyrimas, Lietuvos statistikos departamentas

Pastebėtina, jog pirmą kartą po gana ilgo laiko oficialūs šaltiniai rodo GKI augimą. Labai sumažėjo skirtumas tarp ekspertų vertinimų bei LSD teikiamų duomenų.

1.7. Nedarbas

Nedarbo lygis LLRI tyrime apibrėžiamas kaip bedarbių skaičiaus ir darbo jėgos santykis. Bedarbiais laikomi darbingo amžiaus asmenys, neturintys darbo ir ieškantys jo, bet nebūtinai užsiregistravę Darbo biržoje. Darbo jėga – visi darbingo amžiaus gyventojai. Pažymėtina, jog apklausiant ekspertus buvo siekiama sužinoti jų nuomonę ne apie oficialiai registruojamą bedarbių dalį, bet realų nedarbo lygį didmiestyje ir mieste. Savo nuomonę apie nedarbo lygį nurodė dauguma tyrimo dalyvių.

Ekspertų vertinimai. Nedarbo lygis 1999 m. I pusmetį, %

	<i>Aritmetinis vidurkis</i>	<i>moda</i>	<i>mediana</i>
<i>Didmiestyje</i>	10.1	10.0	10.0
<i>Mieste</i>	13.6	12.2	12.2

Pagal veiklos sektorius (aritmetiniai vidurkiai):

	<i>Finansai</i>	<i>gamyba</i>	<i>paslaugos</i>	<i>prekyba</i>
<i>Didmiestyje</i>	9.5	9.3	11.5	10.0
<i>Mieste</i>	11.4	13.5	16.9	12.7

Pagal veiklos vietą (aritmetiniai vidurkiai):

	<i>Vilnius</i>	<i>ne Vilnius</i>
<i>Didmiestyje</i>	10.0	10.0
<i>Mieste</i>	13.4	14.0

Kaip parodo artimi aritmetinio vidurkio, modos ir medianos dydžiai, egzistuoja aiškus sutarimas dėl nedarbo lygio. Pasvėrus nedarbo lygio reikšmes didmiestyje ir mieste pagal gyventojų skaičių proporcijas, vidutinis nedarbo lygio įvertis yra 11.6 proc. Kaip ir anksčiau,

LLRI tyrimo dalyvių nurodomas vidutinis nedarbo įvertis Lietuvoje yra pastebimai didesnis už oficialųjį, kuris remiasi Darbo biržos duomenimis. Pastarasis 1999 m. liepos mėn. buvo lygus 7.8 proc.¹⁷

LSD taip pat atlieka darbo jėgos atrankinius tyrimus. Pastarųjų rezultatai yra žymiai artimesni LLRI tyrimo ekspertų vertinimams, nei Darbo biržos teikiami duomenys. Pavyzdžiui, 1999 m. gegužės mėn. LSD paskelbė savo tyrimo duomenis, pagal kuriuos nedarbo lygis Lietuvoje buvo lygus 13.0 proc.¹⁸ Kaip pripažįsta LSD, bedarbių Lietuvoje yra 2-3 kartus daugiau, nei registruota darbo biržose¹⁹. Atsižvelgiant į tai, jog LLRI tyrimo dalyviai nevertina nedarbo kaime, pastarųjų vertinimai yra gana artimi oficialiems darbo jėgos tyrimams.

PROGNOZĖS

LLRI tyrimo respondentai prognozuoja, jog nedarbo lygis laikotarpiu nuo 1999 m. vidurio iki 2000 m. vidurio beveik nepakis. Vidutinis ekspertų prognozuojamas nedarbo lygis didmiestyje bei mieste minėtu laikotarpiu yra 11.8 proc.

Ekspertų prognozės. Nedarbo lygis nuo 1999 m. vidurio iki 2000 m. vidurio, %

	<u>Aritmetinis vidurkis</u>	<u>moda</u>	<u>mediana</u>
<i>Didmiestyje</i>	10.5	10.0	10.0
<i>Mieste</i>	13.6	15.0	13.0

Pagal veiklos sektorius (aritmetiniai vidurkiai):

	<u>Finansai</u>	<u>gamyba</u>	<u>paslaugos</u>	<u>prekyba</u>
<i>Didmiestyje</i>	10.1	9.6	11.8	10.3
<i>Mieste</i>	11.7	14.0	16.3	13.1

Pagal veiklos vietą (aritmetiniai vidurkiai):

	<u>Vilnius</u>	<u>ne Vilnius</u>
<i>Didmiestyje</i>	10.3	11.2
<i>Mieste</i>	13.1	15.8

Įdomu, jog Darbo biržos duomenimis, šią vasarą nedarbo lygis Lietuvoje pasiekė “rekordinį lygį” ir rugpjūčio mėn. buvo lygus 8.1 proc.²⁰ Prognozuojama, jog metų pabaigoje šis rodiklis bus lygus 9.0 proc. Taigi, oficialūs vertinimai artėja prie ekspertinių, nors reikia atsižvelgti į tai, jog LLRI tyrime nevertinamas nedarbas kaime.

Grafikas 6.

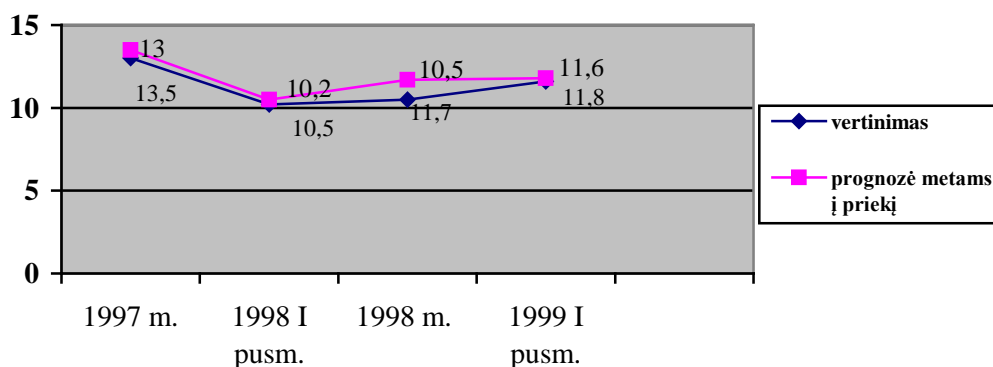
¹⁷ BNS, Pagrindiniai ..., 1999.

¹⁸ Giriūnas V., Nedarbas sumažėjo, 1999, p.11.

¹⁹ Misiūnas A., Vartojimo ..., 1999, p.8.

²⁰ Elta, Šią vasarą ..., 1999, p.6.

Nedarbo lygis, %



Šaltinis: LLRI tyrimas

Skirtingai nuo oficialių prognozių, LLRI tyrimo respondentų manymu, nedarbo lygis didmiesčiuose ir miestuose išliks stabilus – apie 11-12 proc.

1.8. Lito kursas su JAV doleriu

Kaip ir praėjusiuose tyrimo etapuose, dauguma ekspertų - 30 respondentų arba 60 proc. atsakiusiųjų - prognozuoja, kad lito kursas su JAV doleriu iki 2000 metų vidurio išliks nepakitęs (ankstesniuose tyrimuose tokią prognozę nurodė 78 proc., 68 proc., 72 proc. atsakiusiųjų):

Ekspertų prognozės. Lito kursas su JAV doleriu nuo 1999 m. vidurio iki 2000 m. vidurio, %

<i>Aritmetinis vidurkis</i>	<i>moda</i>	<i>mediana</i>
4.3	4	4

Pagal veiklos sektorius (aritmetiniai vidurkiai):

<i>Finansai</i>	<i>gamyba</i>	<i>paslaugos</i>	<i>prekyba</i>
4.2	4.3	4.3	4.4

Pagal veiklos vietą (aritmetiniai vidurkiai):

<i>Vilnius</i>	<i>ne Vilnius</i>
4.3	4.3

Tikėtina, kad respondentų lūkesčius, kad lito ir JAV dolerio kursas liks nepakitęs, labiausiai įtakojo viešai skelbiama Lietuvos banko, Vyriausybės bei valdančiosios partijos pozicija. Centrinis bankas teigė, kad apie lito perorientavimą bus pranešta iš anksto prieš pusę metų, perorientuojant litą jis nebus devaluojamas, bei bus išlaikomas esminis valiutų tarybos principas – šimtaprocentinis padengimas. Tačiau nepaisant šios deklaruojamos Lietuvos banko pozicijos, rinkoje netrūko ir priešingų prognozių dėl lito kurso, ir reiškinių, kurie liudijo, kad mažėja pasitikėjimas lito ateitimi (sumažėjusi VVP paklausa, išaugusios VVP ir tarpbankinės rinkos palūkanos). Todėl nenuostabu, kad nuomonių įvairovė padidėjo ir tarp ekspertų (šiuo tyrimu santykinai mažiau - 60 proc. - ekspertų tikisi, kad kursas nepakis).

Nuomonė, kad litas bus devaluotas, dažniausiai yra reiškiamas užsienio finansinių institucijų analitikų. Jų prognozės tradiciškai yra grindžiamos dideliu einamosios sąskaitos deficitu*. Iš tikrųjų, einamosios sąskaitos deficitas lemia valiutos nuvertėjimą, tačiau tik esant laisvai

* Lietuvos einamosios sąskaitos deficitas 1999 m. II ketvirtį sudarė 14.2 proc. BVP.

svyruojančiam valiutos kursui. Esant įstatymu įtvirtintai valiutų tarybos sistemai, valiutos devalvavimas gali būti tik sąmoningas politinis žingsnis, kurį gali padaryti (1) politinė valdžia, o ne vienas centrinis bankas ir ne rinkos jėgos, be to (2) šiuo veiksmu turėtų būti išsprendžiama kokia nors labai skausminga ekonomikos problema. Vienas dažniausiai minimų tikslų, kurių siekiama valiutos devalvavimu, yra eksporto skatinimas. Tačiau akivaizdu, kad eksporto padidėjimas devalvavus litą būtų atsitiktinai pasiskirstęs bei trumpalaikis. Didelė priklausomybė nuo importo (ypač naujų technologijų ir energetinių resursų) greitai "prarytų" visą iš devalvavimo uždirbtą prekybos balanso perviršį, sukeltų infliaciją, kuri ilgesnėje perspektyvoje (1-2 metai) vėl sumažintų grynojo eksporto rodiklius. Matyt, įtikinti šių ekonominių argumentų, spaudimą devalvuoti litą sumažino ir tie, kurie iš šio žingsnio trumpu laikotarpiu turėtų didžiausios naudos – pramonikai eksportuotojai. Tie, kurie tikisi, kad įmanoma būtų litą devalvuoti ir vėl pririšti prie bazinės valiutos tik kitu santykiu, nepakankamai įvertina pagrindinį valiutų tarybos modelio principą - politinį neliečiamumą. Vieną kartą pakeitus režimą, sunku būtų įtikinti rinkos dalyvius, kad ateityje pakeitimų nebebus. Kita problema, kurios sprendimą kai kas sieja su valiutos devalvacija, yra didelis biudžeto bei Sodros deficitas. Tačiau ir šiuo atveju sprendimas turėtų didelių neigiamų pasekmių - sumažėtų ekonominis aktyvumas, išaugtų infliacija, nuvertėtų gyventojų santaupos, dar labiau išaugtų užsienio skolos, o svarbiausia, nebūtų paskatų reformuoti ydingą Sodros sistemą bei biudžeto sudarymo praktiką. Taigi, lito devalvavimo pasekmės būtų skausmingos ir ekonomine, ir politine prasme. Todėl mažai tikėtina, kad toks politinis veiksmas būtų sąmoningai priimtas artimiausiu metu.

Nagrinėjant lito rezervinės valiutos variantus, nuomonės taip pat skiriasi iš esmės, beje visiems pateikiant gana stiprių argumentų. Pasisakantieji už esamą lito rezervinę valiutą – dolerį – dažniausiai savo poziciją argumentuoja rinkos lūkesčiais dėl euro stiprėjimo (ką liudija ateities kontraktai), kuris sąlygotų nuolatinį lito stiprėjimą bei didelę naštą ekonomikai. Valiutų tarybos pagrindiniam privalumui – pastovumui – taip pat iškiltų pavojus, kadangi bazinės valiutos keitimas, net ir nekeičiant paties principo, jau yra didelis neapibrėžtumas rinkoje. Jis būtų ypač nepageidautinas, kai užsienio rinkos nestabilios, o Lietuvos ekonominė padėtis sunki. Pasisakantieji už krepšelį teigia, kad tai reikštų laipsnišką pinigų politikos orientavimą į ES ir padėtų sušvelninti valiutos svyravimus dviejų valiutų atžvilgiu ir tokiu būdu surasti aukso vidurį, tenkinantį tiek importuotojus, tiek eksportuotojus. Tačiau krepšelio šalininkai neturi atsakymo jo priešininkams, nurodantiems pagrindinį krepšelio trūkumą – skaidrumo stoką bei svyravimus, tegu ir nežymius, visų valiutų atžvilgiu. Pasisakantieji už susiejimą iš karto su euru nurodo šiuos argumentus: Lietuvos integracija į Europos pinigų sąjungą ir laipsniškumo išvengimas.

Tyrimo ekspertai indikuoja greičiausiai pačią racionaliausią poziciją šios dienos situacijai – nekeisti nei lito rezervinės valiutos, nei kurso. Iš tikrųjų, Lietuvos bankui paskelbus** būtent tokią ilgesnės trukmės strategiją, būtų sumažintas netikrumas rinkoje. Jeigu būtų paskelbta apie perorientavimą, nestabilumas rinkoje dar labiau padidėtų ir tęstųsi tol, kol naujas valiutos režimas pelnytų pasitikėjimą rinkoje. Todėl perorientavimas turėtų būti vykdomas vienu žingsniu ir tik tuomet, kai Lietuvos integracijos perspektyvos taptų aiškesnės ir artimesnės.

**1999 spalio 13 d. Lietuvos bankas paskelbė, kad iki 2001 metų numatyta išlaikyti valiutų valdybos modelį, tą pačią bazinę valiutą bei tą patį lito ir JAV dolerio santykį (BNS). Taigi, ekspertų prognozės pasitvirtino.

2 skyrius. NAMŲ ŪKIAI

2.1. Darbo užmokestis

LLRI tyrime ekspertams pateikiamas toks darbo užmokesčio apibrėžimas: *neto darbo užmokestis* – tai vidutinis mėnesinis atlyginimas asmeniui už darbą atskaičius mokesčius, gautas pinigais ir nebūtinai deklaruojamas.

LLRI ekspertų apklausos duomenimis, vidutinis neto darbo užmokestis 1999 metų viduryje didmiestyje buvo lygus 1107, mieste - 811 litų per mėnesį (t.y., vidutiniškai 3 proc. daugiau negu ankstesnio tyrimo rezultatai):

Ekspertų vertinimai. Vidutinis neto darbo užmokestis 1999 m. I pusmetį, Lt/mėn.

	<u>Aritmetinis vidurkis</u>	<u>moda</u>	<u>mediana</u>
Didmiestyje	1107	1000	1050
Mieste	811	600	800

Pagal veiklos sektorius (aritmetiniai vidurkiai):

	<u>Finansai</u>	<u>gamyba</u>	<u>paslaugos</u>	<u>prekyba</u>
Didmiestyje	1200	1108	996	1095
Mieste	923	775	736	769

Pagal veiklos vietą (aritmetiniai vidurkiai):

	<u>Vilnius</u>	<u>ne Vilnius</u>
Didmiestyje	1122	1048
Mieste	820	774

LSD skaičiuoja darbo užmokesčio vidurkį kaip darbo užmokesčio fondų sumos įverčio ir darbuotojų skaičiaus sumos įverčio santykį. Tuo tikslu kas mėnesį tiriama 4848 įmonių imtis, "reprezentuojanti šalies ūkį pagal ekonomines veiklas ir pagal ekonomikos sektorius"²¹. Individualios įmonės į tiriamų ekonominių vienetų imtį neįtraukiamos. Tokiu būdu LSD skaičiuojamas darbo užmokestis apima tik deklaruojamą atlygį už darbą ir neapima individualių įmonių savininkų bei ūkininkų samdomiems darbuotojams mokamo darbo užmokesčio.

LSD duomenimis²², 1999 m. birželio mėnesio vidutinis neto (atskaičius mokesčius) darbo užmokestis buvo 794 Lt. Valstybinio sektoriaus* darbuotojų vidutinis darbo užmokestis sudarė 846 Lt, privataus - 740 Lt. Lyginant su praeito LLRI tyrimo fiksuotu mėnesiu - 1998 lapkričiu - statistinis darbo užmokestis padidėjo 41 litu arba 5.4 procento. Per metus nuo 1998 m. birželio iki 1999 m. birželio statistinis neto darbo užmokestis išaugo 47 litais arba 6.3 procento. Atotrūkis tarp privataus ir valstybinio sektoriaus statistinių darbo užmokesčių vėl padidėjo pirmojo nenaudai: 1998 lapkritį jis sudarė 10.4 proc., 1999 birželį - 14.3 procento privataus sektoriaus statistinio darbo užmokesčio vidurkio.

PROGNOZĖS

²¹ Lietuvos ekonominė ir socialinė raida, 1999, nr. 8, p. 50.

²² Ibid., p. 51.

* Valstybiniam sektoriui priklauso biudžetinės organizacijos bei įmonės, kurių daugiau nei 51 proc. akcijų valdo valstybė. (LSD informacija).

Tyrimo ekspertai prognozuoja, kad vidutinis neto darbo užmokestis per metus išaugs maždaug 3 procentais ir 2000 metų viduryje didmiestyje bus lygus 1141, mieste - 838 litų per mėnesį:

Ekspertų prognozės. Vidutinis neto darbo užmokestis 2000 m. viduryje, Lt/mėn.

	<u>Aritmetinis vidurkis</u>	<u>moda</u>	<u>mediana</u>
Didmiestyje	1141	1100	1100
Mieste	838	800 ir 900	836

Pagal veiklos sektorius (aritmetiniai vidurkiai):

	<u>Finansai</u>	<u>gamyba</u>	<u>paslaugos</u>	<u>prekyba</u>
Didmiestyje	1248	1155	1009	1121
Mieste	967	798	747	798

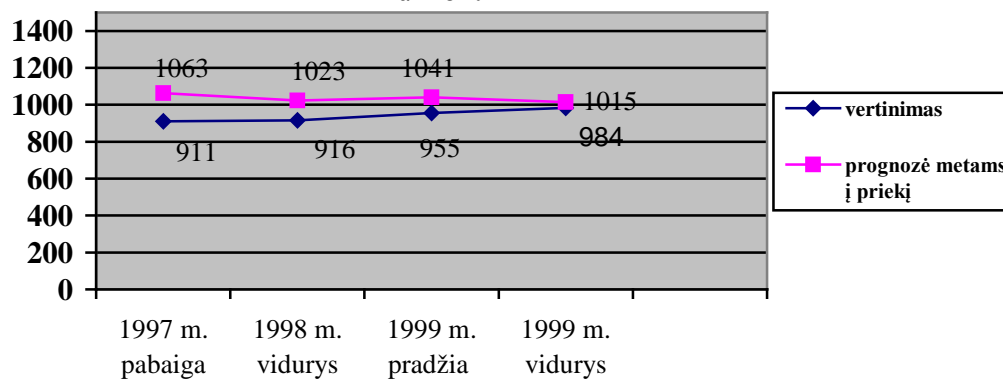
Pagal veiklos vietą (aritmetiniai vidurkiai):

	<u>Vilnius</u>	<u>ne Vilnius</u>
Didmiestyje	1160	1060
Mieste	851	783

Kaip matyti iš aukščiau pateiktų duomenų, tiek dėl darbo užmokesčio vertinimų, tiek dėl prognozių yra ekspertų sutarimas. Kaip ir ankstesniuose tyrimuose, didžiausias vidutinio darbo užmokesčio reikšmes nurodo finansų sektoriaus ekspertai bei vilniečiai.

Grafikas 7.

Vidutinio darbo užmokesčio* vertinimo dinamika, Lt/mėn.



* darbo užmokestis didmiestyje bei mieste.

Šaltinis: LLRI tyrimai

Priminsime, kad antrajame LLRI tyrimų etape atsisakėme darbo užmokesčio kaime rodiklio, kadangi darbo santykiai kaime yra labai specifiški, ir vertinti juos taip pat kaip mieste būtų nekorektiška ne tik dėl pačių darbo santykių išskirtinumo, bet ir dėl žemės ūkio valstybinio reguliavimo masto. Todėl LLRI tyrimo darbo užmokesčio rodikliai sudaryti tik iš darbo kainos mieste bei didmiestyje vertinimų.

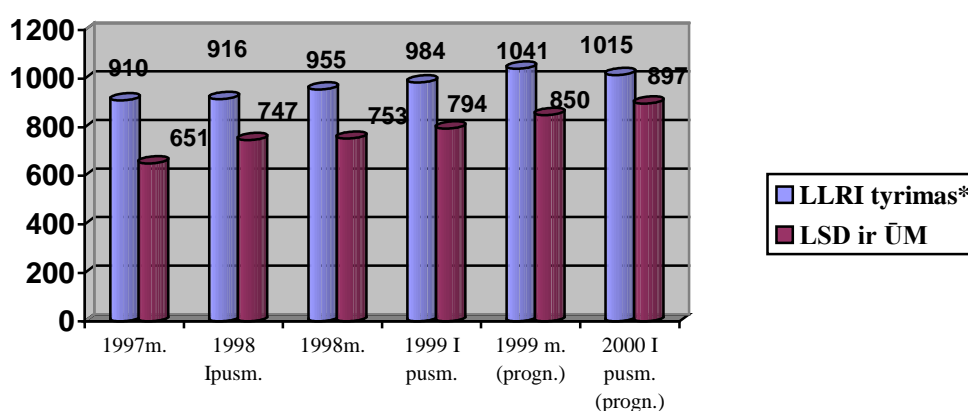
Kaip jau buvo minėta ankstesniuose leidiniuose, LSD skaičiavimuose taipogi problematiška atspindėti kaime gyvenančių žmonių darbo užmokestį, nes žemės ūkio darbuotojų, kuriuos samdo ūkininkų ūkiai, darbo užmokestis netiriamas. Tuo tarpu ūkininkų ir kitų gyventojų ūkiai sukuria didžiąją dalį žemės ūkyje sukuriamos vertės. Dėl šių priežasčių manome, kad

LLRI tyrimo didmiesčio ir miesto darbo užmokesčio vidurkis (svertinis miesto ir didmiesčio darbo užmokesčių vidurkis, apskaičiuotas pagal gyventojų proporcijas**) gali būti lyginamas su LSD skaičiuojamu bendru darbo užmokesčio vidurkiu.

Ūkio ministerijos prognozėse²³ 1999 metams numatytas 14.2 proc., o 2000 metams - 12.3 proc. metinis mėnesinio neto darbo užmokesčio augimas. Labai apytiksliai galime sakyti, kad Ūkio ministerijos numatomas darbo užmokesčio augimas nuo 1999 m. vidurio iki 2000 m. vidurio sudaro 13 procentų. Tuomet 1999 m. pabaigai oficialiai būtų prognozuojamas 850 Lt/mėn., o 2000 m. birželiui - 897 Lt/mėn. vidutinis statistinis neto darbo užmokestis. LLRI tyrimo ekspertų prognozuojamas neto darbo užmokesčio augimas laikotarpiui nuo šių metų vidurio iki 2000 m. vidurio sudaro 3 procentus.

Grafikas 8.

Vidutinis neto darbo užmokestis, Lt/mėn



* LLRI pateiktas darbo užmokesčio vidurkis, neįskaitant kaimo.

Šaltinis: LLRI tyrimas, Lietuvos statistikos departamentas, Ūkio ministerija

Skirtumas tarp LLRI vertinimų ir oficialiųjų duomenų vidutinio darbo užmokesčio atveju buvo didžiausias 1997 metais (pirmasis LLRI tyrimų etapas, kuriame buvo vertinamas ir darbo užmokestis kaime) ir sudarė 40 proc. oficialiojo rodiklio. Skirtumas vertinant vidutinį neto darbo užmokestį 1998 metais sudarė 27 proc., o 1999 metų viduryje - 24 proc., 1999 m. pabaigoje - 22 proc., 2000 m. viduryje - 13 proc. oficialiojo rodiklio. Taigi, atotrūkis tarp LLRI ekspertų vertinimų ir oficialiųjų duomenų toliau mažėja: oficialieji šaltiniai rodo didesnę nominalų darbo užmokesčio augimą nuo 1997 m. iki 1999 vidurio ir prognozuoja spartesnę šio rodiklio augimą ateityje.

Ekspertų nuosaikumas vertinant darbo užmokesčio kitimo perspektyvas artimiausiu metu atitinka bendras ekonomikos plėtros tendencijas (mažas BVP augimas, mažėjantis įmonių pelningumas). 1999 m. vidury tiek BVP augimo, tiek darbo užmokesčio augimo prognozės metams yra prastesnės negu prognozės, paskelbtos 1999 metų pradžioje. Oficialiosios vidutinio darbo užmokesčio prognozės ekonomikos smukimo procesų nenumato. Galima būtų daryti išlygą, kad Ūkio ministerijos prognozės, paskelbtos 1999 m. kovo mėnesį, neatspindi dabartinės oficialiosios nuomonės. Tačiau reali ir kita galimybė - kad valdžia tikisi pakelti vidutinį darbo užmokestį administracinėmis priemonėmis.

** Reikėtų skaičiuoti ne pagal gyventojų, o pagal dirbančiųjų, proporcijas didmiestyje, mieste ir kaime, bet tokių duomenų neturime.

²³ Lietuvos respublikos ūkio ekonominės ir socialinės plėtros 1999-2002 metais prognozės, 1998 kovas, 1 lentelė.

Toks požiūris į darbo užmokestį iki šiol pasireiškė daugiausiai privalomo minimalaus darbo užmokesčio bei atskirų darbuotojų grupių, finansuojamų iš biudžeto, atlyginimų pakėlimu. Teigiamai vertintina tai, kad nuo 1999 m. liepos 1 d. minimalaus privalomo darbo užmokesčio dydis buvo įšaldytas iki lapkričio mėnesio. Verta būtų pabrėžti, kad esant sudėtingai ekonominei situacijai, būtų racionalu minimalaus privalomo darbo užmokesčio dydžio įšaldymą pratęsti arba šią darbo užmokesčio ribą visai panaikinti.

Politinis veiksmas, kuris teigiamai įtakoją darbo užmokestį, buvo taip vadinamų "lubų" Sodros įmokoms nustatymas^{**}. Valstybinio socialinio draudimo įstatymo 34 straipsnio pataisos dėka buvo sudarytos palankesnės sąlygos darbdaviams mokėti didesnius atlyginimus aukštos kvalifikacijos darbuotojams bei sumažintos prielaidos šešėlinėms išmokoms. 1999 m. spalio 14 d. ši pataisa buvo panaikinta. Taigi, perskirstymas Sodros sistemoje vėl padidėjo^{***}. Be to sumažėjo paskatos kurti darbo vietas aukštos kvalifikacijos darbuotojams, kas neišvengiamai neigiamai įtakos Lietuvos ekonomikos perspektyvas.

1999 m. vasarą pristatytos naujos priemonės, kurių įgyvendinimas ženkliai paveiktų darbo užmokestį. Pirma, tai Sodros įmokų tarifo perskirstymas, kuriuo siekiama padidinti Socialinio draudimo fondo įplaukas. Oficialiai teigiama, kad tarifo perskirstymas neturės įtakos nei darbdavio išlaidoms, nei darbuotojų atlyginimams, o tik padidins darbuotojų atsakomybę už įmokų mokėjimą. Tačiau skaičiavimai rodo²⁴, kad dėl šios reformos darbdaviams darbo jėga pabrangs. Kadangi dėl padidėjusios dirbančiųjų mokamos Sodros įmokos dalies sumažėtų jų gaunamas užmokestis, darbdaviai įpareigojami padidinti darbo užmokestį tokia suma, kokia darbuotojui išauga įmokos Sodrai. Kita svarstoma priemonė Sodros balansui pagerinti: ligos pašalpų mokėjimas pradėdamas tik nuo 11 ligos dienų, įpareigojant darbdavį šio dešimties dienų laikotarpio netektas pajamas kompensuoti savo sąskaita. Akivaizdu, kad tai yra administracinės priemonės, dirbtinai ir per prievartą palaikančios didesnę darbo užmokestį, neatitinkantį realios darbo kainos. Trumpalaikių teigiamų rezultatų biudžetui šiomis priemonėmis pasiekti galima, tačiau ilgalaikis jų rezultatas ekonomikai vienodai negatyvus: arba randami būdai, kaip darbuotojui algą sumažinti tiek, kad ji atitiktų jo darbo kainą darbdaviui, arba darbuotojas atleidžiamas, arba darbdavys, siekdamas išlaikyti reikalingą specialistą, jo atlyginimo nemažins ir patirs nuostolių.

2.2. Namų ūkių pajamos

Namų ūkio pajamos LLRI tyrime apibrėžiamos kaip visos nurodyto laikotarpio vidutinės mėnesinės pinigines įplaukos, kurias gavo namų ūkis. Jos apima pajamas pinigine išraiška: darbo užmokestį, pensijas, stipendijas, palūkanas, dividendus, rentą, dovanas, laimėjimus, kyšius, pašalpas ir kitas deklaruojamas ir nedeklaruojamas pajamas. Į namų ūkio pajamas neįskaitomas natūrine forma gaunamas užmokestis ar kitos pajamos natūrine forma.

Tarp LLRI tyrime ir LSD apklausose naudojamų namų ūkių pajamų apibrėžimų yra du pagrindiniai skirtumai. Pirma, LLRI tyrime į namų ūkių pajamas neįtraukiamas užmokestis ir įplaukos natūrine forma. Tokio pobūdžio įplaukos tiesiogiai neatsispindi namų ūkių investicijose, santaupose ar išlaidose, todėl tyrime nagrinėjant pastaruosius rodiklius atskirai, natūrinių pajamų įtraukimas iškreiptų pajamų – santaupų – investicijų – išlaidų tarpusavio ryšį. Todėl lyginant LLRI apklausos respondentų vertinimus su LSD duomenimis, imamos pastarojo pateikiamos namų ūkių disponuojamos pinigines pajamas. Antra, LLRI tyrime,

^{**} asmens darbo užmokesčiui viršijant 3.5 vidutinio statistinio šalies darbo užmokesčio, Sodros įmokos nuo šios ribos nebuvo skaičiuojamos.

^{***} Sodros sistemoje išmokos mažai priklauso nuo mokėtų įmokų. Be to, išmokos yra ribojamos, o tai didesnius atlyginimus uždirbančių žmonių atžvilgiu yra diskriminacinis režimas.

²⁴ Žeimantas V.V., Reformos ..., 1999, p.6.

priešingai LSD pajamų apibrėžimui, į namų ūkių pajamas neįskaitomi atsiimti indėliai bei gražintos paskolos, nes tai yra ankstesnių laikotarpių pajamos.

Analizuojant LLRI tyrimo duomenis, atsižvelgiama į tai, jog ekspertai nurodė savo nuomonę apie 1999 m. pirmo pusmečio pabaigos vidutines namų ūkių pajamas. Respondentų nuomone, lyginant su trečiuoju tyrimo etapu, t. y. 1998 m. pabaiga, namų ūkių pajamos didmiestyje išaugo maždaug 11.6 proc., mieste – 11.1 proc., kaime – 3 proc.

Ekspertų vertinimai. Vidutinės namų ūkių pajamos 1999 m. I pusmetį, Lt/mėn.

	<u>Aritmetinis vidurkis</u>	<u>moda</u>	<u>mediana</u>
Didmiestyje	2428	2000	2253
Mieste	1757	1500	1610
Kaime	982	1000	900

Pagal veiklos sektorius (aritmetiniai vidurkiai):

	<u>Finansai</u>	<u>gamyba</u>	<u>paslaugos</u>	<u>prekyba</u>
Didmiestyje	2555	2603	2178	2344
Mieste	1888	1875	1597	1653
Kaime	1078	989	791	1060

Pagal veiklos vietą (aritmetiniai vidurkiai):

	<u>Vilnius</u>	<u>ne Vilnius</u>
Didmiestyje	2471	2268
Mieste	1819	1541
Kaime	1016	865

Siekiant palyginti LLRI tyrimo dalyvių vertinimus su LSD duomenimis, pirmieji perskaičiuojami vienam ūkio nariui, naudojant tokius namų ūkių dydžius: didmiestyje 2.65 nario, mieste – 2.67, kaime – 2.77*. LSD pateikiamos namų ūkių pajamos yra grindžiamos namų ūkių biudžeto tyrimo 1999 m. I pusmečiui rezultatais.

Lentelė 2. Namų ūkio pajamos vienam nariui, Lt/mėn.

	Didmiestyje	Mieste	Kaime
LLRI	916	658	355
LSD	457	361	218

Šaltiniai: LLRI tyrimas, Lietuvos statistikos departamentas²⁵

Perskaičiavus LLRI tyrimo respondentų vertinimus pagal gyventojų proporcijas Lietuvos didmiestyje, mieste ir kaime, vidutinės mėnesio namų ūkio pajamos vienam nariui Lietuvoje 1999 m. I pusmečio pabaigoje buvo lygios 664.5 Lt. Tuo tarpu LSD vertinimais, šis rodiklis buvo lygus 353 Lt. Taigi, išlieka beveik dvigubas skirtumas tarp LLRI tyrimo ekspertų ir LSD vertinimų.

Nors nuo ankstesnio tyrimo išaugo tiek LLRI tyrimo dalyvių vertinamos, tiek LSD pateikiamos namų ūkių pajamos, šie rodikliai dar gana smarkiai skiriasi. LLRI ekspertų manymu, namų ūkių pajamos yra pastebimai didesnės už oficialias didmiestyje, o kaimo atveju šis skirtumas yra mažesnis. Mažesnius skirtumus kaimo atveju galima aiškinti didesniu natūrinių mainų naudojimu kaime. Tuo tarpu didesnius skirtumus miesto, ir ypač didmiesčio, atvejais paaiškina tiek iš esmės skirtingi vertinimo metodai, tiek LSD naudojamo tyrimo

* Šie namų ūkių dydžiai paremti LSD 1998 m. namų ūkių tyrimais.

²⁵ Namų ūkių biudžetų tyrimo rezultatai. I pusmetis, 1999, nr.C351, p.11. Čia ir toliau naudojamos LSD pateiktos pinigines disponuojamos pajamos.

specifika. Pavyzdžiui, šių metų antrajame ketvirtyje LSD vykdytame tyrime atsisakė dalyvauti maždaug trečdalis didmiesčių gyventojų. LSD tyrimuose dalyvauja santykinai daugiau skurdesnių namų ūkių, kuriems turbūt didesnę įtaką turi su dalyvavimu susijusios finansinės paskatos. Be to, tikėtina, jog dalis turtingesnių namų ūkių yra linkę sumažinti savo pajamas. Dėl šių priežasčių esama pagrindo manyti, jog LSD teikia pernelyg mažus namų ūkių pajamų dydžius. Taip pat neatmetama galimybė, jog dėl savo statuso specifikos LLRI tyrimo respondentai gali būti linkę kiek "padidinti" namų ūkių pajamas.

PROGNOZĖS

Respondentų nuomone, namų ūkių pajamos nuo 1999 m. vidurio iki 2000 m. vidurio turėtų toliau augti.

Ekspertų prognozės. Vidutinės namų ūkių pajamos nuo 1999 m. vidurio iki 2000 m. vidurio, Lt/mėn.

	<u>Aritmetinis vidurkis</u>	<u>moda</u>	<u>mediana</u>
Didmiestyje	2517	2000, 2300	2300
Mieste	1797	1600	1693
Kaime	1030	1000	1000

Pagal veiklos sektorius (aritmetiniai vidurkiai):

	<u>Finansai</u>	<u>gamyba</u>	<u>paslaugos</u>	<u>prekyba</u>
Didmiestyje	2719	2689	2186	2427
Mieste	1952	1925	1604	1700
Kaime	1141	1018	783	1156

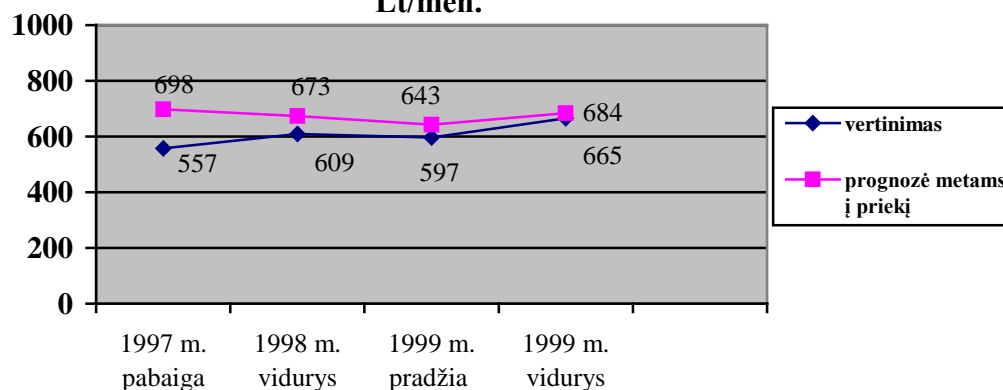
Pagal veiklos vietą (aritmetiniai vidurkiai):

	<u>Vilnius</u>	<u>ne Vilnius</u>
Didmiestyje	2578	2289
Mieste	1863	1560
Kaime	1074	877

Perskaičiavus ekspertų prognozes vienam namų ūkio nariui, prognozuojamas rodiklis yra lygus maždaug 684 Lt. Taigi, per metus nuo 1999 m. vidurio, vidutinės mėnesio namų ūkio pajamos turėtų išaugti apie 3 proc.

Grafikas 9.

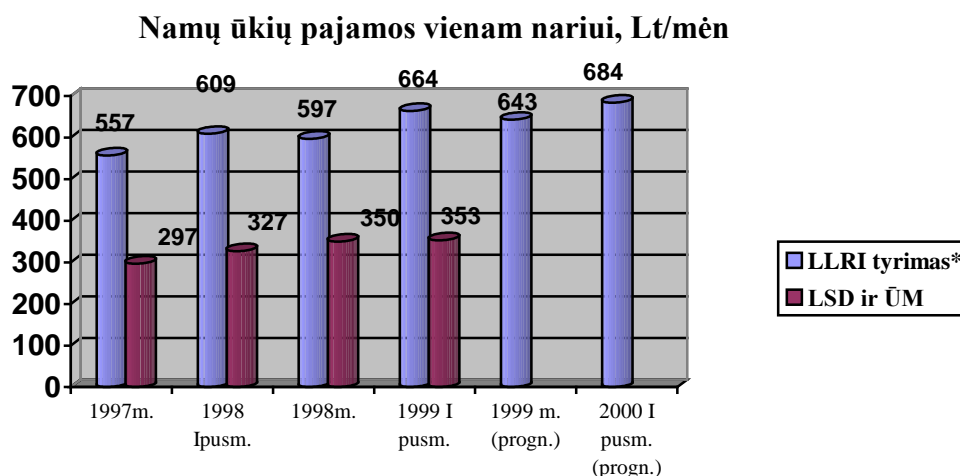
Namų ūkių pajamų vienam nariui vertinimo dinamika, Lt/mėn.



Šaltiniai: LLRI tyrimas

Lyginant ekspertų vertinimus nuo tyrimo pradžios, pastebimas atotrūkio tarp vertinimų ir prognozių sumažėjimas. Nors vertinimai, išskyrus trečiąjį tyrimo etapą, auga, ekspertai iki šio tyrimo buvo linkę mažinti prognozuojamų namų ūkių pajamų dydį. Atotrūkis tarp vertinimų ir prognozių sumažėjo, kadangi ekspertų vertinimais namų ūkių pajamos per 1999 m. I pusmetį išaugo santykinai daugiau, nei prognozuojama metams į priekį.

Grafikas 10.



Šaltiniai: LLRI tyrimas, Lietuvos statistikos departamentas²⁶, Ūkio ministerija

Kadangi Ūkio ministerija prognozuoja tik darbo užmokesčio tendencijas, nėra oficialių namų ūkių pajamų prognozių, su kuriomis galima būtų lyginti LLRI tyrimo dalyvių prognozes.

2.3. Darbo užmokesčio dalis namų ūkių pajamose

LLRI ekspertų vertinimais, darbo užmokesčio dalis namų ūkio pajamose 1999 m. I pusmetį vidutiniškai sudarė didmiestyje 85, mieste - 78, kaime - 44 procentus (tai yra, mieste tiek pat, o kaime 2 procentiniais punktais daugiau, nei vertinta praeitame tyrime):

Ekspertų vertinimai. Darbo užmokesčio dalis namų ūkių pajamose 1999 m. I pusmetį, %

	Aritmetinis vidurkis	moda	mediana
Didmiestyje	85	90	89
Mieste	78	80	80
Kaime	44	50	44

Pagal veiklos sektorius (aritmetiniai vidurkiai):

	Finansai	gamyba	paslaugos	prekyba
Didmiestyje	86	83	85	86
Mieste	73	81	80	78
Kaime	45	44	39	49

Pagal veiklos vietą (aritmetiniai vidurkiai):

	Vilnius	ne Vilnius
Didmiestyje	86	83
Mieste	77	79
Kaime	46	37

²⁶ Namų ūkių pajamos ir išlaidos, 1998, 1999, p.14; Namų ūkių biudžetų tyrimo rezultatai. I pusmetis, 1999, nr.C351, p.9.

LSD duomenimis²⁷, samdomo darbo pajamų dalis pinigine namų ūkio pajamose 1999 pirmąjį pusmetį vidutiniškai buvo lygi 63 procentų. Nagrinėjant atskirai mieste ir kaime - atitinkamai 67 ir 47 procentai.

PROGNOZĖS

LLRI tyrimo ekspertai prognozuoja, kad nuo 1999 metų vidurio iki 2000 metų vidurio darbo užmokesčio dalis namų ūkių pajamose sudarys vidutiniškai 85 proc. didmiestyje, 77 proc. mieste ir 43 proc. kaime:

Ekspertų prognozės. Darbo užmokesčio dalis namų ūkių pajamose nuo 1999 m. vidurio iki 2000 m. vidurio, %

	<u>Aritmetinis vidurkis</u>	<u>moda</u>	<u>mediana</u>
Didmiestyje	85	90	88
mieste	77	80	80
Kaime	43	40	41

Pagal veiklos sektorius (aritmetiniai vidurkiai):

	<u>Finansai</u>	<u>gamyba</u>	<u>paslaugos</u>	<u>prekyba</u>
Didmiestyje	86	82	85	86
Mieste	74	77	80	79
Kaime	45	42	38	48

Pagal veiklos vietą (aritmetiniai vidurkiai):

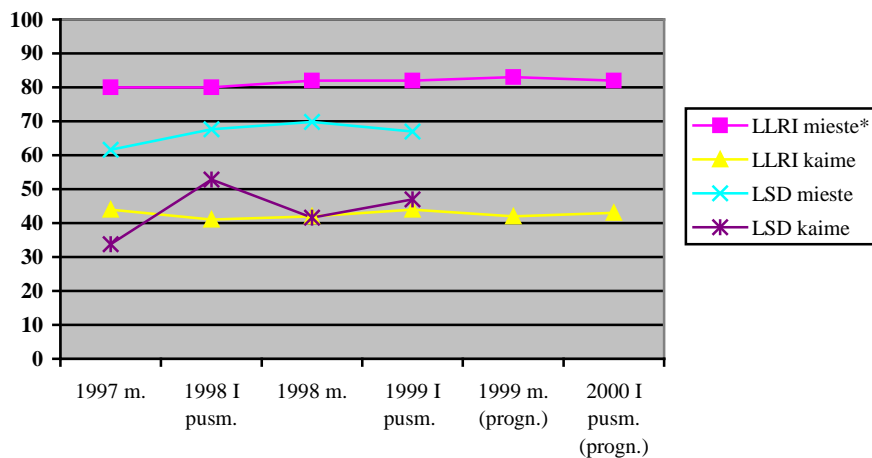
	<u>Vilnius</u>	<u>ne Vilnius</u>
Didmiestyje	86	82
Mieste	78	75
Kaime	46	34

Kaip matyti iš aukščiau pateiktų duomenų, darbo užmokesčio dalis namų ūkių pajamose vertinama panašiai visų ekspertų nepriklausomai nuo veiklos rūšies. Modos, medianos ir aritmetiniai vidurkiai skiriasi iki 5 procentinių punktų. Taigi, ekspertinis sutarimas dėl šio rodiklio egzistuoja. Daugiausia nuomonės išsiskiria vertinant šį rodiklį kaime. Tai nenuostabu, turint omenyje "darbo užmokesčio" sąvokos kaime neapibrėžtumą.

Grafikas 11.

²⁷ Namų ūkių biudžetų tyrimo rezultatai. I pusmetis, 1999, nr.C351, p.10.

Darbo užmokesčio dalis namų ūkių pajamose, %



* perskaičiuotas bendras miesto rodiklis iš “miesto” ir “didmiesčio”
Šaltiniai: LLRI tyrimas, Lietuvos statistikos departamentas²⁸

LLRI ekspertų darbo užmokesčio dalies miesto namų ūkių pajamose vertinimai beveik nekinta - tai stabiliausiai vertinamas rodiklis iš visų rodiklių, nagrinėjamų šiame tyrime. Jo įverčiai kaimo atveju šiek tiek svyruoja, tačiau neišeina iš intervalo 41 - 44 proc. Skirtumas tarp miesto ir kaimo darbo užmokesčio dalies bendrose pajamose išlieka didelis ir mažėjimo tendencijos nematyti.

Pikas metų viduryje LSD vertinamuose kaimo rodikliuose greičiausiai yra nulemtas sezoninių darbų žemės ūkyje. Kadangi LLRI tyrimų apklausose klausiama apibendrintų laikotarpio rodiklių, sezoniniai svyravimai ekspertų vertinimuose neatsispindi.

2.4. Namų ūkių santaupos

LLRI tyrime *namų ūkio santaupomis* laikomos lėšos, kurias namų ūkis laiko bankuose, namuose arba yra paskolinę. Tai lėšos, likusios iš grynųjų pajamų atėmus išlaidas bet kokio pobūdžio pirkiniams įsigyti bei investicijas.

LLRI tyrimo dalyvių nuomone, daugiausia taupo didmiesčio gyventojai, mažiausiai – kaimo. Lyginant respondentų vertinimus su ankstesniu tyrimu, santaupoms skiriama namų ūkių pajamų dalis išaugo didmiestyje maždaug 16.5 proc., mieste – 14.3 proc., kaime – 18 proc.

Ekspertų vertinimai. Namų ūkių santaupos 1999 m. I pusmetį, Lt/mėn.

	Aritmetinis vidurkis	moda	mediana
Didmiestyje	382	300	340
mieste	240	200	200
Kaime	105	100	100

Pagal veiklos sektorius (aritmetiniai vidurkiai):

Finansai gamyba paslaugos prekyba

²⁸ Lietuvos ekonominė ir socialinė raida, 1998, nr.1, p.57; 1998, nr.7, p.55; 1999, nr.1, p.64; Namų ūkių biudžetų tyrimo rezultatai. I pusmetis, 1999, p.10.

Didmiestyje	449	404	303	347
Mieste	292	258	205	195
Kaime	105	136	99	80

Pagal veiklos vietą (aritmetiniai vidurkiai):

	<u>Vilnius</u>	<u>ne Vilnius</u>
Didmiestyje	369	440
Mieste	241	237
Kaime	105	102

PROGNOZĖS

Respondentų nuomone, absoliutus santaupų dydis nuo 1999 m. vidurio iki 2000 m. vidurio turėtų išaugti didmiestyje maždaug 5.2 proc., mieste – 6.7 proc., kaime – 5.7 procento.

Ekspertų prognozės. Namų ūkių santaupos nuo 1999 m. vidurio iki 2000 m. vidurio, Lt/mėn.

	<u>Aritmetinis vidurkis</u>	<u>moda</u>	<u>mediana</u>
Didmiestyje	402	300	348
mieste	256	200	200
Kaime	111	100	100

Pagal veiklos sektorius (aritmetiniai vidurkiai):

	<u>Finansai</u>	<u>gamyba</u>	<u>paslaugos</u>	<u>prekyba</u>
Didmiestyje	494	425	306	352
Mieste	330	274	207	202
Kaime	115	148	100	86

Pagal veiklos vietą (aritmetiniai vidurkiai):

	<u>Vilnius</u>	<u>ne Vilnius</u>
Didmiestyje	392	445
Mieste	260	241
Kaime	113	103

Kaip ir anksčiau, daugiausia tiek absoliučiai, tiek santykinai taupo namų ūkiai didmiesčiuose. Šis rodiklis turėtų truputį padidėti.

Lentelė 3. Namų ūkių pajamų dalis, skiriama santaupoms

	1999 m. I pusmetis			1999.07 – 2000.07 (prognozės)		
	didmiestyje	Mieste	kaime	didmiestyje	mieste	kaime
Lt/mėn.	382	240	105	402	256	111
Proc.	15.7	13.7	10.7	16.0	14.2	10.8

Šaltinis: LLRI tyrimas

Pastebėtina, jog santaupų išaugimas lyginant respondentų vertinimus šių metų I pusmečiui su 1998 m. pabaiga yra žymiai didesnis, nei lyginant prognozuojamą santaupų pokytį metams į priekį. Tikėtina, jog metų pradžioje išaugusį taupymą galima sieti su neaiškia Lietuvos ekonomine situacija. Pastebėtina, jog LLRI tyrime naudojamas santaupų apibrėžimas apima ir taupymą “kojinėje”. Tikėtina, jog, atsižvelgiant į nedidelį gyventojų pasitikėjimą bankais,

būtent toks taupymas išaugo pastaruoju metu. Taupymo apimčių augimą taip pat galėjo paskatinti indėlių atkūrimo programa. Tikėtina, jog nemažai žmonių atsiėmė indėlius iš bankų ir laiko juos "kojinėje". Taip interpretuojamas taupymo dydis neprieštaruja ir einamosios sąskaitos deficito raidos rodikliams.

2.5. Namų ūkių investicijos

Namų ūkių investicijomis LLRI tyrime laikomos lėšos, naudojamos įsigyti ilgalaikiam turtui ir ilgalaikio vartojimo stambiams pirkiniams, apmokamiems iš karto ar išsimokėtinai, jiems pirkti panaudotų paskolų grąžinimui bei vertybiniais popieriais įsigyti. Makroekonomikos prasme tai nėra investicijos, tačiau namų ūkio ekonomikoje tai yra realiosios investicijos, kurios akivaizdžiai skiriasi nuo santaupų.

Ekspertų vertinimais, namų ūkių pajamų dalis skiriama investicijoms 1999 m. I pusmetyje lyginant su 1998 m. pabaiga išaugo didmiestyje maždaug 22.1 proc., mieste – 17.7 proc., kaime – 38.5 proc.

Ekspertų vertinimai. Namų ūkių investicijos 1999 m. I pusmetį, Lt/mėn.

	<u>Aritmetinis vidurkis</u>	<u>moda</u>	<u>mediana</u>
Didmiestyje	342	300	300
Mieste	206	150, 200	180
Kaime	90	100	70

Pagal veiklos sektorius (aritmetiniai vidurkiai):

	<u>Finansai</u>	<u>gamyba</u>	<u>paslaugos</u>	<u>prekyba</u>
Didmiestyje	354	388	394	228
Mieste	195	274	250	111
Kaime	75	160	77	50

Pagal veiklos vietą (aritmetiniai vidurkiai):

	<u>Vilnius</u>	<u>ne Vilnius</u>
Didmiestyje	368	243
Mieste	217	170
Kaime	83	112

PROGNOZĖS

LLRI tyrimo dalyviai prognozuoja, kad namų ūkių investicijų dydis absoliučia išraiška beveik nepakis – didmiestyje ir mieste truputį padidės (atitinkamai 1.8 proc. ir 1.5 proc.), kaime – sumažės 4.7 proc.

Ekspertų prognozės. Namų ūkių investicijos nuo 1999 m. vidurio iki 2000 m. vidurio, Lt/mėn.

	<u>Aritmetinis vidurkis</u>	<u>moda</u>	<u>mediana</u>
Didmiestyje	348	200, 300	300
Mieste	209	200	185
Kaime	86	100	80

Pagal veiklos sektorius (aritmetiniai vidurkiai):

	<u>Finansai</u>	<u>gamyba</u>	<u>paslaugos</u>	<u>prekyba</u>
Didmiestyje	376	398	391	232

Mieste	209	278	250	117
Kaime	80	136	77	59

Pagal veiklos vietą (aritmetiniai vidurkiai):

	Vilnius	ne Vilnius
Didmiestyje	376	223
Mieste	223	153
Kaime	88	76

Kaip ir sutaupų atveju, daugiausia tiek santykinė, tiek absoliučia išraiška investuoja namų ūkiai didmiesčiuose, mažiausia – kaimuose. Pastebėtina, jog ekspertai prognozuojama investicijoms skiriamos namų ūkio pajamų dalies sumažėjimą.

Lentelė 4. Namų ūkių pajamų dalis, skiriama investicijoms

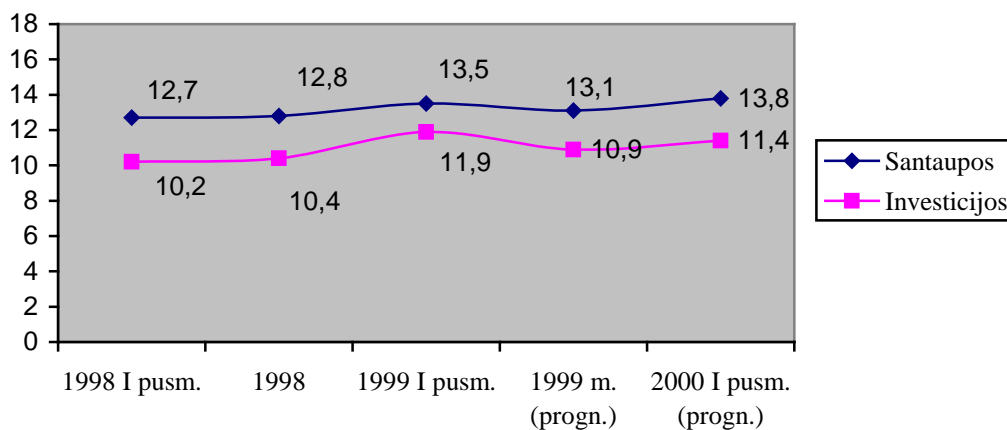
	1999 m. I pusmetis			1999.07 – 2000.07 (prognozės)		
	Didmiestyje	mieste	Kaime	didmiestyje	Mieste	kaime
Lt./mėn.	342	206	90	348	209	86
Proc.	14.1	11.7	9.2	13.8	11.6	8.3

Šaltinis: LLRI tyrimas

Kaip iliustruoja žemiau pateikta diagrama, namų ūkių pajamų dalis, skiriama sutaupoms bei investicijoms per du metus kinta nedaug.

Grafikas 12.

Namų ūkių pajamų dalis, skiriama sutaupoms ir investicijoms, %



Šaltiniai: LLRI tyrimas

Nuo antrojo LLRI tyrimo etapo (kada respondentų buvo prašoma atskirai įvertinti santaupoms ir investicijoms skiriamas namų ūkių pajamas) tiek santaupų, tiek investicijų dydžiai išaugo maždaug 1 procentiniu punktu. Ekspertų manymu, santaupoms yra ir bus skiriama kiek daugiau namų ūkių pajamų nei investicijoms. Santaupoms ir investicijoms kartu, ekspertų manymu, Lietuvoje skiriamas maždaug ketvirtadalis namų ūkių pajamų. Taigi, maždaug 75 proc. namų ūkių pajamų skiriama vartojimui.

3. Skyrius. ĮMONĖS

3.1. Įmonių pelningumas

Įmonės pelningumas – tai įmonės per tam tikrą laikotarpį gauto grynojo pelno ir to paties laikotarpio apyvartos santykis, išreikštas procentais.

LLRI tyrimo ekspertų vertinimais, 1999 pirmąjį pusmetį vidutinis įmonių pelningumas sudarė 7.1 procento:

Ekspertų vertinimai. Įmonių pelningumas 1999 m. I pusmetį, %

<i>Aritmetinis vidurkis</i>	<i>moda</i>	<i>mediana</i>
7.1	5.0	7.0

Pagal veiklos sektorius (aritmetiniai vidurkiai):

<i>Finansai</i>	<i>gamyba</i>	<i>paslaugos</i>	<i>prekyba</i>
7.0	4.9	7.0	9.3

Pagal veiklos vietą (aritmetiniai vidurkiai):

<i>Vilnius</i>	<i>ne Vilnius</i>
7.8	4.7

Kaip matyti iš aukščiau pateiktų duomenų, aritmetinis įverčių vidurkis yra didesnis nei moda (pastaroji - gana charakteringa), o mediana su aritmetiniu vidurkiu beveik sutampa. Tai reiškia, kad nors dažniausiai pasitaikantis rodiklio įvertis yra 5, tačiau didesnė dalis ekspertų nurodo aukštesnes įmonių vidutinio pelningumo reikšmes.

Praeitoje LLRI studijoje minėjome, kad duomenų šaltinių apie įmonių rodiklius yra gerokai sumažėję. Šiais metais ir pačios įmonės rečiau skelbė savo duomenis spaudoje. Tikėtina, kad to priežastis yra prastesni jų veiklos rodikliai.

Todėl LLRI duomenų bazė, atspindinti 1999 m. pirmojo pusmečio pagrindinius įmonių finansinius rezultatus, yra gerokai skurdesnė, nei būdavo anksčiau. Paprastai duomenų bazėje būdavo užfiksuota apytiksliai šimto (praeitame tyrimo etape - 163) įmonių pelno bei apyvartos rodikliai. 1999 m. pirmojo pusmečio pelnas bei apyvarta užfiksuoti tik 33 įmonių, iš jų 26 turėjusių teigiamą pelną. Dėl tokio trumpo sąrašo LLRI duomenų bazės vidutinio pelningumo rodikliai šioje studijoje nepateikiami.

Nacionalinės vertybinių popierių biržos antro ketvirčio biuletenyje²⁹ yra pateikiami Oficialiojo ir Einamojo sąrašo įmonių 1998 metų bei 1999 m. pirmojo ketvirčio finansiniai rodikliai, pusmečio rodikliai vėliau publikuoti spaudoje³⁰. Šių įmonių vidutinis pelningumas per pirmus tris šių metų mėnesius be nuostolingai dirbusių įmonių sudarė 11.6 procentus, o su nuostolingai dirbančiomis - minus 2.9 procentus. Tai pirmas atvejis nuo 1997 metų, kai vidutinis Oficialiojo ir Einamojo sąrašų įmonių pelningumas tapo neigiamas. Per pirmus šešis 1999 m. mėnesius šių įmonių pelningumas sudarė 10.1 procentus (be nuostolingai dirbusių), o bendras pelningumas - minus 1.9 procentus.

Centrinio vertybinių popierių depozitoriumo duomenimis³¹, šimto didžiausių akcinių bendrovių pirmąjį 1999 m. pusmetį apyvarta ir pelnas sumažėjo vidutiniškai 15 procentų. Šio įmonių šimtuko³² vidutinis pelningumas 1999 m. pirmąjį pusmetį, skaičiuojant vien pelningas įmones (kurių buvo 65) sudarė 8.7 procentus, kartu su nuostolingomis - 1.8 procentus.

²⁹ Vertybinių popierių rinka, 1999 II ketvirtis, 1999, p.26.

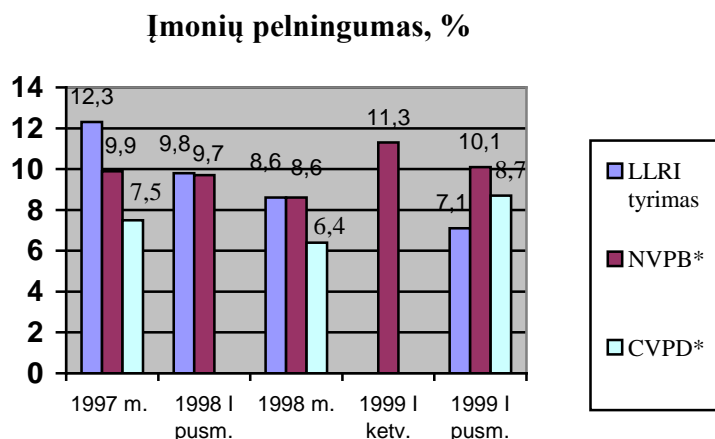
³⁰ Daugis A., Apie 70 proc. ..., Respublika, 1999, p.13.

³¹ Balnis G., Įmonės atsidūrė ..., Vartai, 1999.08.06, p.1.

³² CVPD, Lietuva. 100 didžiausių akcinių bendrovių, 1999 birželis.

LSD renka nefinansinių įmonių pelningumo rodiklius atskiroms ekonominės veiklos rūšims kas ketvirtį. Duomenys imami iš įmonių pildomų statistinių ataskaitų. Naujausi LSD paskelbti duomenys apie įmonių finansus yra 1998 m. III ketvirčio tyrimo³³ rezultatai, kurie jau buvo aptarti ankstesniuose mūsų leidiniuose.

Grafikas 13.



* vidurkis be nuostolingai dirbančių įmonių.

Šaltinis: LLRI tyrimas, Nacionalinė vertybinių popierių birža, Centrinis vertybinių popierių depozitoriumas

Lentelė 5. Įmonių pelningumas, įtraukiant ir nuostolingas įmones, %

Šaltinis/ laikotarpis	1997 m.	1998 I pusm.	1998 m.	1999 m. I pusm.
CVPD	4.2	-	2.5	1.8
NVPB	7.4	5.6	3.4	-1.9

Iš lentelės matyti, kad laikotarpiu nuo 1997 m. iki 1999 m. vidurio Lietuvos įmonių pelningumo vertinimai, gauti iš įvairių šaltinių, mažėjo. Iš grafiko matyti, kad 1999 m. I ketvirčio bei I pusmečio NVPB Oficialiojo ir Einamojo sąrašų įmonių bei I pusmečio CVPD šimtuko įmonių, turėjusių pelno, pelningumas buvo didesnis nei ankstesniais laikotarpiais. Tačiau, lyginant su ankstesniais periodais, santykinai daugiau įmonių dirbo nuostolingai, todėl bendras jų pelningumas atitiko mažėjimo tendenciją.* 1999 m. I pusmečio pelningumo vertinimai, gauti LLRI tyrimo metu, skiriasi 3 procentiniais punktais nuo Oficialiojo bei Einamojo biržos sąrašų įmonių pelningumo bei 1.6 procentinio punkto nuo CVPD šimto didžiausių įmonių pelningumo.

PROGNOZĖS

LLRI tyrimo ekspertai prognozuoja, kad vidutinis įmonių pelningumas laikotarpiu nuo 1999 metų vidurio iki 2000 metų vidurio sudarys 7.4 procentus:

³³ Lietuvos ekonominė ir socialinė raida, 1999, nr.1, p.24.

* Šie skaičiai patvirtina anksčiau išsakytą hipotezę, kad 1999 metais yra smarkiai padidėjusi įmonių diferenciacija.

Ekspertų prognozės. Įmonių pelningumas nuo 1999 m. vidurio iki 2000 m. vidurio, %

<u>Aritmetinis vidurkis</u>	<u>moda</u>	<u>mediana</u>
7.4	5.0	7.0

Pagal veiklos sektorius (aritmetiniai vidurkiai):

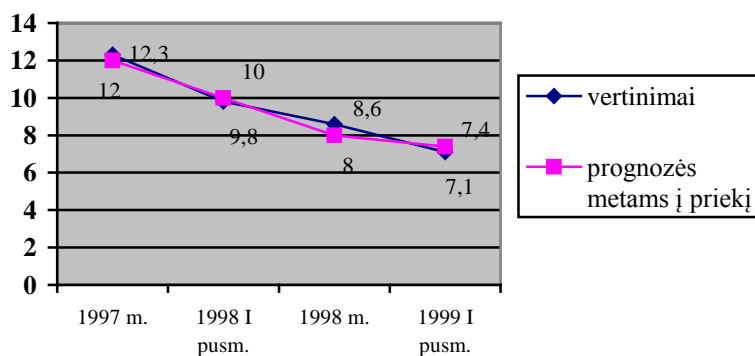
<u>Finansai</u>	<u>gamyba</u>	<u>paslaugos</u>	<u>prekyba</u>
7.3	5.4	6.7	9.5

Pagal veiklos vietą (aritmetiniai vidurkiai):

<u>Vilnius</u>	<u>ne Vilnius</u>
7.9	4.8

Grafikas 14.

Įmonių pelningumas, %



Šaltinis: LLRI tyrimas

Iš grafiko atspindinčio vertinimus ir prognozes skirtingais laikotarpiais matyti gana ryški vidutinio įmonių pelningumo mažėjimo tendencija 1997-1999 metais. Tačiau, ekspertai prognozuoja, kad per metus šis rodiklis stabilizuosis ir nebemažės. Nedidelis pelningumo pagerėjimas, prognozuojamas artimiausiam metų laikotarpiui, derinasi ir su ekspertų nuomone dėl tolimesnio Lietuvos BVP augimo.

Aiškinantis pelningumo sumažėjimo priežastis 1998-1999 m. akivaizdus ekonominės krizės Rusijoje bei kitose stambiose užsienio rinkose poveikis. Tai ypač gerai matyti nagrinėjant atskirus ekonominių veiklų sektorius. Pvz., Nacionalinės vertybinių popierių biržos Oficialiajame ir Einamajame sąrašė³⁴ mažiausiu pelningumu 1999 m. pirmą ketvirtį (tiksliau - didžiausiu nuostolingumu) išsiskiria farmacijos, kailių perdirbimo bei tekstilės įmonės, kurių pagrindinės rinkos buvo Rusija bei Azija. Kai kurių stambių bendrovių, kuriose vykdoma restruktūrizacija (pvz., Alytaus tekstilė), pelningumo rodikliai irgi labai žemi, tačiau tikėtina, kad tai laikinas reiškinys. Apskritai, šių sąrašų bendrą žemą vidurkį nulėmė ne daugumos įmonių proporcingas pelningumų sumažėjimas, bet atskirų bendrovių itin didelis pelningumo kritimas. Tai patvirtina anksčiau išsakytą teiginį, kad Rusijos ekonominės krizės įtakoje verslų diferenciacija Lietuvoje padidėjo: viena vertus, didesnių rizikų akivaizdoje vieniems pavyko gauti stabilius pelnus, kiti patyrė nuostolius. Kita vertus konkurencija tiek vidaus, tiek Vakarų rinkose itin sustiprėjo. Kai kurių rūšių veikloms tai buvo naujas reiškinys, įmonių vadovų įvardintas kaip pagrindinis verslo plėtros kliuvinys. Viešumoje pasigirsta vis naujų iniciatyvų iš verslininkų tarpo prašančių valdžios institucijų apriboti konkurenciją: kvotomis, licencijomis, muitais ir panašiais administraciniais metodais. LLRI nuomone, bet koks

³⁴ Vertybinių popierių rinka, 1999 II ketvirtis, 1999, p.26.

konkurencijos apribojimas visų pirma yra galimybių rinktis apribojimas, perkamosios galios mažinimas ir anksčiau ar vėliau atsisuka prieš pačius šių priemonių iniciatorius.

Kita svarbi įmonių pelno mažėjimo priežastis - mažas įmonių konkurencingumas dėl didelių gamybos kaštų. Šie kaštai susidaro ne tik dėl pačių įmonių valdymo klaidų, bet ir dėl esamų verslo sąlygų (t.y., reguliavimo pasekmių): didelių mokesčių, didelių baudų, biurokratinių reikalavimų, brangios darbo jėgos ir pan. Todėl sąlygos susidarė sudėtingos: iš vienos pusės, stiprus išorinis kaštų didėjimo spaudimas, investicijų ir apyvartinių lėšų poreikis, iš kitos pusės - didelė konkurencija tiek vietos, tiek užsienio rinkose, brangūs kreditai. Tokiomis sąlygomis įmonių galimybės absorbuoti naujas rizikas nuolatos mažėja, todėl ypač svarbu, kad būtų aiškios valstybės vykdomos ekonominės politikos kryptys.

3.2. Nuosavybės grąža

Įmonės nuosavybės grąža – tai įmonės per tam tikrą laikotarpį gauto grynojo pelno ir to laikotarpio pabaigos įmonės nuosavo kapitalo santykis, išreikštas dalimis arba procentais.

LLRI tyrimo ekspertų vertinimais vidutinė įmonių nuosavybės grąža 1999 metų I pusmetį sudarė 11.4 procento:

Ekspertų vertinimai. Įmonių nuosavybės grąža 1999 m. I pusmetį, %

<u>Aritmetinis vidurkis</u>	<u>moda</u>	<u>mediana</u>
11.4	10.0	10.0

Pagal veiklos sektorius (aritmetiniai vidurkiai):

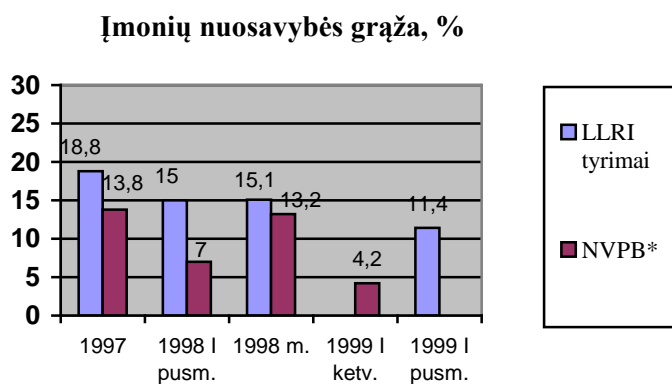
<u>Finansai</u>	<u>gamyba</u>	<u>paslaugos</u>	<u>prekyba</u>
14.3	9.4	10.0	10.5

Pagal veiklos vietą (aritmetiniai vidurkiai):

<u>Vilnius</u>	<u>ne Vilnius</u>
12.0	8.8

Kaip matyti iš aukščiau pateiktų duomenų, nuosavybės grąžos vertinimuose yra aiškus ekspertų sutarimas. Be to, šio rodiklio vertinimai beveik nesiskiria, nagrinėjant įverčius atskirais pjūviais.

Grafikas 15.



* Neskaičiuojant nuostolingai dirbusių įmonių.

Šaltinis: LLRI tyrimas, Nacionalinė vertybinių popierių birža

PROGNOZĖS

LLRI tyrimo ekspertai prognozuoja, kad laikotarpiu nuo 1999 m. vidurio iki 2000 m. vidurio vidutinė įmonių nuosavybės grąža sudarys 12.3 procento:

Ekspertų prognozės. Įmonių nuosavybės grąža nuo 1999 m. vidurio iki 2000 m. vidurio, %

<u>Aritmetinis vidurkis</u>	<u>moda</u>	<u>mediana</u>
12.3	10.0	12.0

Pagal veiklos sektorius (aritmetiniai vidurkiai):

<u>Finansai</u>	<u>gamyba</u>	<u>paslaugos</u>	<u>prekyba</u>
15.3	11.3	9.6	11.7

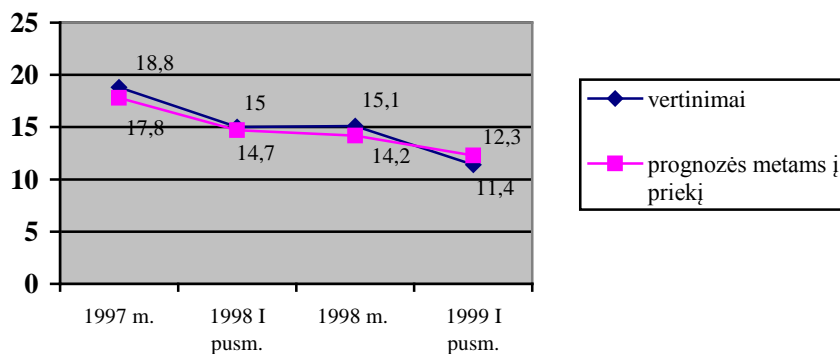
Pagal veiklos vietą (aritmetiniai vidurkiai):

<u>Vilnius</u>	<u>ne Vilnius</u>
12.9	9.3

Ekspertų prognozės yra šiek tiek daugiau išsibarstę nei šių metų pirmojo pusmečio vertinimai, tačiau skirtumai tarp skirtingų vidurkinių parametrų nėra dideli. Prognozėse labiau išryškėja vertinimų skirtumai priklausomai nuo eksperto veiklos sferos bei vietos: finansininkai mano, kad nuosavybės grąža metų laikotarpiu didės, o paslaugų atstovai - kad toliau mažės.

Grafikas 16.

Įmonių nuosavybės grąža, %



Šaltinis: LLRI tyrimas

Kaip matyti iš grafiko, ekspertų nuomone, per pirmąjį 1999 metų pusmetį vidutinė įmonių nuosavybės grąža gana ryškiai sumažėjo. Tokie vertinimai koreliuoja su pelningumo rodiklių vertinimais ir bendra pelnų mažėjimo tendencija. Kaip ir įmonių pelningumo atveju, laikotarpiu iki 2000 m. vidurio prognozuojamas nuosavybės grąžos rodiklio stabilizavimasis.

3.3. Investuojamas įmonių pelnas

Investuojamas įmonės pelnas – tai pelno dalis, įmonės investuojama į tą pačią ar bet kurią kitą įmonę, t.y. naudojama tolesniam verslo vystymui, o ne dividendams bei kitoms išmokoms.

LLRI tyrimo ekspertų nuomone, vidutinė įmonių investuojamo pelno dalis 1999 m. pirmąjį pusmetį siekė 57 procentus:

Ekspertų vertinimai. Investuojama įmonių pelno dalis 1999 m. I pusmetį, %

<u>Aritmetinis vidurkis</u>	<u>moda</u>	<u>mediana</u>
57	50	60

Pagal veiklos sektorius (aritmetiniai vidurkiai):

<u>Finansai</u>	<u>gamyba</u>	<u>paslaugos</u>	<u>prekyba</u>
49	68	56	57

Pagal veiklos vietą (aritmetiniai vidurkiai):

<u>Vilnius</u>	<u>ne Vilnius</u>
55	64

Kaip matyti iš duomenų, vertinimai, priklausomai nuo veiklos srities, skiriasi gana smarkiai. Mažiausią investicijų santykį nurodo finansų, didžiausią - gamybos sektoriaus atstovai. Ankstesniuose tyrimuose gamybininkų vertinimai taip pat buvo vieni iš aukščiausių, tačiau šiame tyrime išskirtinai padidėjo. Tuo tarpu finansininkų pateikiami investuojamos pelno dalies įverčiai šiame tyrime yra mažesni tiek absoliučiai, tiek santykinai.

PROGNOZĖS

LLRI tyrimo ekspertai prognozuoja, kad vidutinė įmonių investuojamo pelno dalis laikotarpiu nuo 1999 m. vidurio iki 2000 m. vidurio sudarys 56 procentus:

Ekspertų prognozės. Investuojama įmonių pelno dalis nuo 1999 m. vidurio iki 2000 m. vidurio, %

<u>Aritmetinis vidurkis</u>	<u>moda</u>	<u>mediana</u>
56	50 ir 60	60

Pagal veiklos sektorius (aritmetiniai vidurkiai):

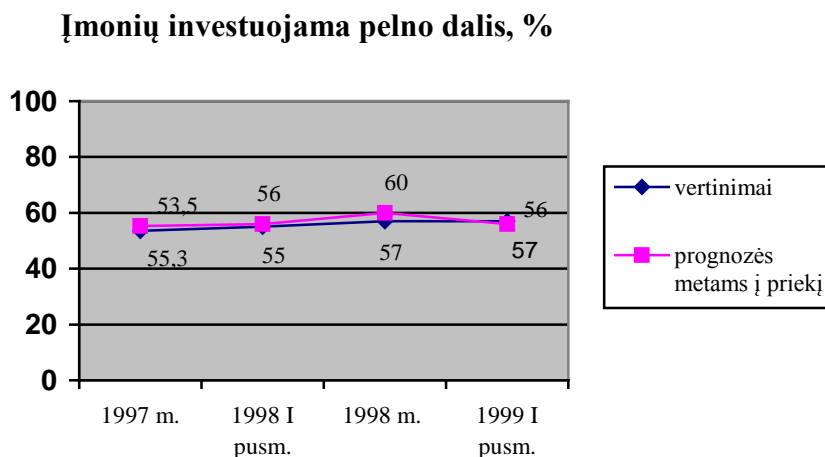
<u>Finansai</u>	<u>gamyba</u>	<u>paslaugos</u>	<u>prekyba</u>
51	60	58	57

Pagal veiklos vietą (aritmetiniai vidurkiai):

<u>Vilnius</u>	<u>ne Vilnius</u>
56	58

Nors investuojamos pelno dalies vertinimai gana skirtingi nagrinėjant atskirais pjūviais, tačiau išsibarstymas nėra didelis - dauguma vertinimų išsidėstę intervale nuo 50 iki 60 procentų. Taigi, dėl šio rodiklio yra ekspertų sutarimas.

Grafikas 17.



Šaltinis: LLRI tyrimas

Investuojamo pelno dalies vertinimas 1999 m. pirmąjį pusmetį stabilizavosi - nebeprognozuojamas ir šio rodiklio augimas ateinančiais metais. Tikėtina, kad tokiems vertinimams įtakos turėjo tai, kad daugelio įmonių pelnai smarkiai sumažėjo - atsiranda vis daugiau įmonių, kurios neturi pelno, kurį galima būtų investuoti. Be to, esant ekonominio klimato pablogėjimui bei informacijos trūkumui, stengiamasi investicijas suspenduoti ir apsiriboti būtiniausiomis išlaidomis.

Šiuo metu įmonių investicijų apimtys priklauso ir nuo pelno mokesčio apskaičiavimo taisyklių. Pastarųjų dviejų vyriausybių programose yra deklaruotas įsipareigojimas nuo 2000 metų panaikinti įmonių pelno mokesť. Natūralu, kad įmonės planavo savo investicijas, turėdamos omenyje šią mokesčių sistemos pataisą. Politikų pasirinkimas iš kelių pelno mokesčio variantų (dabartinis modelis minusuojant investicijas, dabartinio modelio patobulintas variantas ar visiškas pelno mokesčio atsisakymas) neišvengiamai įtakos įmonių investicinius planus.

IV skyrius. PINIGŲ KAINA

4.1. Paskolų palūkanos

Paskolų palūkanų tyrimui buvo pasirinktos 6-12 mėn. trukmės paskolos. Jų lyginamasis svoris visoje komercinių bankų išduodamų paskolų sumoje 1999 m. pirmą pusmetį vidutiniškai* sudarė 54 procentus litais ir 36 procentus užsienio valiutomis³⁵ (santykis beveik toks pat, kaip ir 1998 m.).

LLRI tyrimo ekspertų vertinimais, vidutinės metų palūkanų normos už 6-12 mėn. trukmės paskolas litais 1999 metų pirmąjį pusmetį sudarė 13.6 procento (0.4 procentinio punkto mažiau, nei vertinant 1998 m., ir 0.4 punkto daugiau, nei vertinant 1998 I pusmečio palūkanas). Palūkanų vertinimas už jau praeitą laikotarpį įtrauktas į ekspertų apklausos anketą, kadangi Lietuvos banko skelbiamas paskolų palūkanų vidurkis yra statistinis parametras, apibendrinantis konkrečius atvejus. Dėl lengvatinių paskolų, suteikiamų atskiroms grupėms arba dėl įvairių priežasčių patraukliems banko klientams, statistinis bankų išduotų paskolų palūkanų vidurkis paprastai yra mažesnis negu "vidutinių paskolų palūkanų" vidurkis, kurį nurodo ekspertai. Ekspertų vertinamos palūkanos taip pat yra apibendrinimas, tačiau daug siauresnėje bazėje.

Lietuvos banko duomenimis³⁶, 6-12 mėn. trukmės paskolų litais vidutinės metų palūkanų normos 1999 m. birželį, lyginant su 1999 sausiu, sumažėjo 1.5 procentinio punkto, o lyginant su 1998 metų birželiu, pakilo 0.2 procentinio punkto. Vidutinė metų palūkanų norma per pirmąją 1999 metų pusę, skaičiuota kaip nesvertinis kiekvieną mėnesį buvusių vidutinių mėninių palūkanų vidurkis, sudaro 13.4 procento.

PROGNOZĖ

LLRI tyrimo ekspertai prognozuoja, kad vidutinės metų palūkanų normos už 6-12 mėn. trukmės paskolas litais nuo 1999 m. vidurio iki 2000 m. vidurio sudarys 13.9 procento (t.y., 0.3 procentinio punkto daugiau, nei vertinant 1999 m. I pusmečio palūkanas):

Ekspertų prognozės. 6-12 mėn. trukmės paskolų litais vidutinės metų palūkanų normos nuo 1999 m. vidurio iki 2000 m. vidurio, %

Aritmetinis vidurkis	moda	mediana
13.9	14.0	14.0

Pagal veiklos sektorius (aritmetiniai vidurkiai):

Finansai	gamyba	paslaugos	prekyba
14.3	14.4	12.6	14.3

Pagal veiklos vietą (aritmetiniai vidurkiai):

Vilnius	ne Vilnius
13.9	13.9

Kaip matyti iš duomenų, didžioji dalis tyrimo ekspertų mano, kad vidutinės paskolų litais palūkanų normos per artimiausius metus bus nemažesnės nei 14 procentų. Šį kartą mažiausias rodiklio reikšmes nurodė paslaugų sektoriaus atstovai. Atsižvelgdami į skirtingus paskolų palūkanų vertinimus (priklausomai nuo ekspertų veiklos srities) ankstesniuose tyrimų

* nesvertinis pirmųjų šešių 1999 m. mėnesių proporcijų vidurkis.

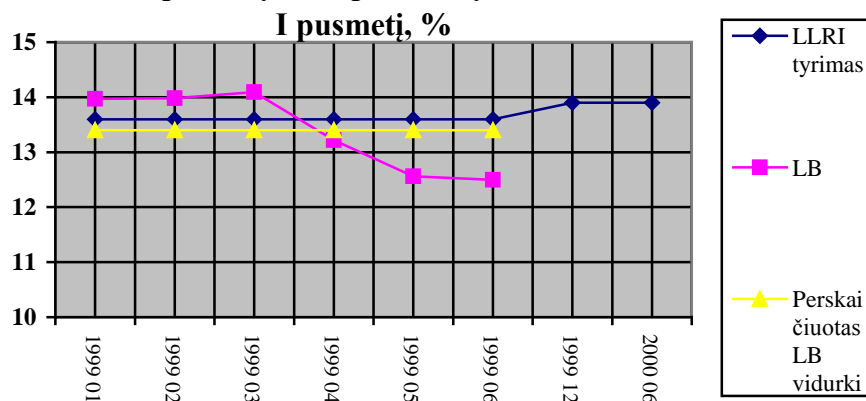
³⁵ Mėnesinis biuletenis, 1999, nr.6, p.33.

³⁶ Ibid., p.50.

etapuose, galime pastebėti, kad jie nėra dėsningi. O šis žemas paslaugų sektoriaus pateiktas vidurkis yra nulemtas kelių atskirų ekspertų, priklausančių šiam sektoriui, nuomonių.

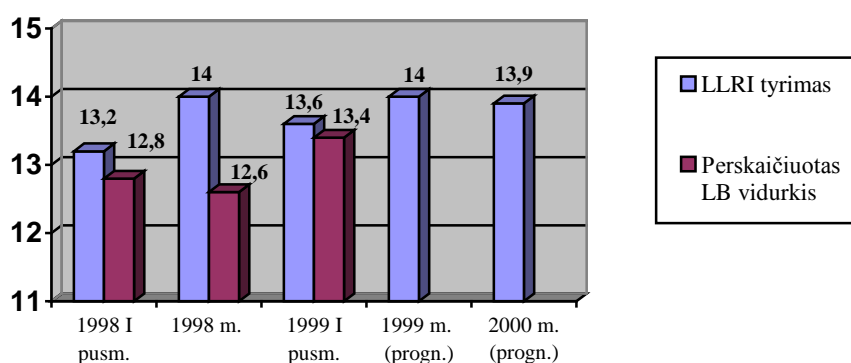
Grafikas 18.

6-12 mėn. paskolų litais palūkanų normos 1999 m.



Grafikas 19.

6-12 mėn. paskolų litais palūkanų normos, %



Šaltinis: LLRI tyrimas, Lietuvos bankas

Lietuvos banko duomenimis³⁷, 6-12 mėn. trukmės paskolų užsienio valiutomis vidutinės metų palūkanų normos 1999 metų birželį, lyginant su 1999 sausiu, sumažėjo 0.3 procentinio punkto, o lyginant su 1998 metų birželiu, padidėjo 1.7 procentinio punkto. Vidutinė metų palūkanų norma 1999 m. pirmąjį pusmetį, skaičiuota kaip nesvertinis kiekvieną mėnesį buvusių vidutinių metų palūkanų vidurkis, sudaro 12.1 procento.

LLRI tyrimo ekspertų vertinimais, vidutinės metų palūkanų normos už 6-12 mėn. trukmės paskolas JAV doleriais 1999 metų pirmąjį pusmetį sudarė 11.4 procento (0.2 procentinio punkto mažiau, nei vertinant 1998 m., ir 0.3 punkto daugiau, nei vertinant 1998 I pusmečio palūkanas).

³⁷ Ibid.

PROGNOZĖ

LLRI tyrimo ekspertai prognozuoja, kad vidutinės metų palūkanų normos už 6-12 mėn. trukmės paskolas JAV doleriais laikotarpiu nuo 1999 m. vidurio iki 2000 m. vidurio sudarys 11.4 procento (t.y., tiek pat, kaip ir vertinant 1999 m. I pusmečio palūkanas):

Ekspertų prognozės. 6-12 mėn. trukmės paskolų JAV doleriais vidutinės metų palūkanų normos nuo 1999 m. vidurio iki 2000 m. vidurio, %

<u>Aritmetinis vidurkis</u>	<u>moda</u>	<u>mediana</u>
11.4	12.0	11.8

Pagal veiklos sektorius (aritmetiniai vidurkiai):

<u>Finansai</u>	<u>gamyba</u>	<u>paslaugos</u>	<u>prekyba</u>
11.8	11.9	10.2	11.7

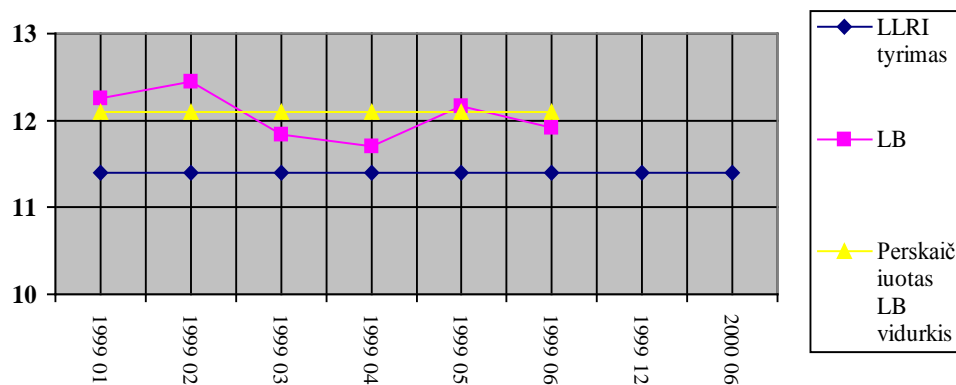
Pagal veiklos vietą (aritmetiniai vidurkiai):

<u>Vilnius</u>	<u>ne Vilnius</u>
11.3	11.7

Kaip matyti iš duomenų, tipine ekspertų nuomone, vidutinės paskolų JAV doleriais palūkanų normos per artimiausius metus bus nemažesnės nei 12 procentų. Kaip ir vertinant paskolų litais palūkanas, žemais rodikliais išsiskiria paslaugų sektoriaus atstovai. Tačiau kaip jau minėta, šis skirtumas traktuotinas kaip atsitiktinis, o ne dėsningas.

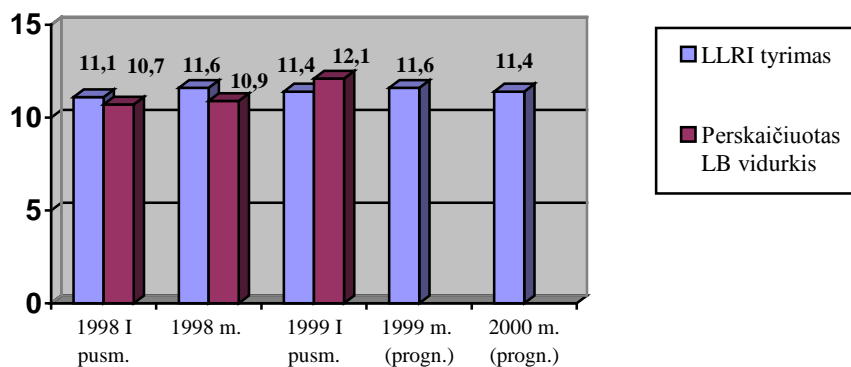
Grafikas 20.

6-12 mėn. paskolų užsienio valiutomis* palūkanų normos
1999 m. I pusmetį, %



Grafikas 21.

**6-12 mėn. paskolų užsienio valiutomis* palūkanų normos,
%**

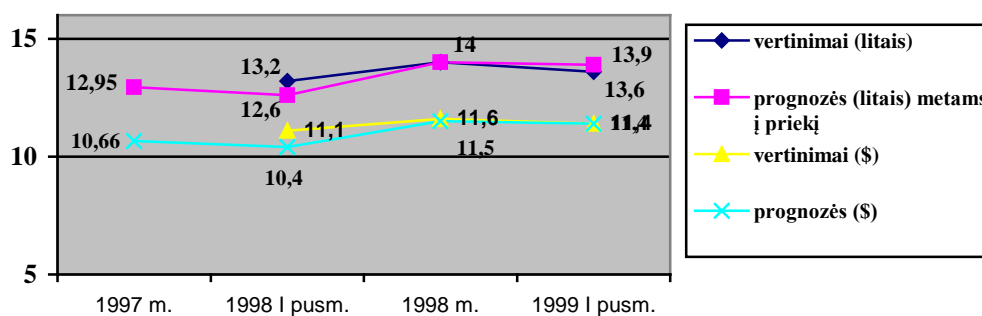


* LLRI tyrime užsienio valiutos sąvoka susiaurinta iki JAV dolerio.
Šaltinis: LLRI tyrimas, Lietuvos bankas

Ankstesniuose tyrimuose ekspertai tiek paskolų litais, tiek JAV doleriais palūkanas vertino bei prognozavo 0.4-1.4 procentinio punkto didesnes nei LB skelbiamų palūkanų periodo vidurkis. 1999 m. I pusmetį ekspertų pateikiami paskolų litais palūkanų vertinimai ir LB duomenys labai priartėjo. Tačiau šiame tyrimo etape pirmą kartą ekspertų vertinamos 6-12 mėn. trukmės paskolų JAV doleriais palūkanos tapo mažesnės už Lietuvos banko skelbiamas (skirtumas - 0.7 procentinio punkto) palūkanas užsienio valiutomis.

Grafikas 22.

Paskolų palūkanos, %



Šaltinis: LLRI tyrimas

Kaip matyti iš grafiko, nei ankstesniame, nei šiame tyrimų etape ekspertai neprognozavo labiau apčiuopiamų pokyčių pinigų kainoje.

Esant ekonominei krizei šalyje, paskolos turėtų brangti, kadangi padidėja rizika. 1998 spalį, Rusijos ekonominės krizės pradžioje, paskolų palūkanos šoktelėjo 2 procentiniais punktais ir 1999 pirmą pusmetį laikėsi panašiam lygyje. Nominalaus palūkanų normų augimo 1999 m. pirmą pusmetį nebuvo, tačiau atsižvelgiant į tai, jog pusmečio infliacija sudarė tik 0.6 procento, realiosios paskolų palūkanos šiek tiek išaugo. Kita vertus, skolinimosi apimtys, palyginus su 1998 m. pirmu pusmečiu, išaugo beveik 30 proc., o palyginus su 1998 antru

pusmečiu - 17 proc. Padidėję bankų išduotų paskolų augimo tempai bei mažėjanti blogų paskolų dalis³⁸ byloja apie ekonomikos atsigavimą.

4.2. Indėlių palūkanos

Indėlių palūkanų tyrimui buvo pasirinktos 1-3 mėn. trukmės indėliai. Jų lyginamasis svoris visoje komerciniuose bankuose esančių terminuotųjų indėlių masėje ankstesniuose tyrimuose sudarė apie 60 procentų (paskolų litais atveju) ir 50 procentų (užsienio valiuta). 1999 m. pirmą pusmetį 1-3 mėn. trukmės indėliai tesudarė vidutiniškai* 20 procentų litais ir 41 proc. užsienio valiutomis³⁹. 1999 pirmą pusmetį net 64 proc. visų indėlių litais sudarė iki 1 mėnesio trukmės indėliai. Šie indėlių struktūros pokyčiai pasidarė pastebimi 1998 m. trečiąjį ketvirtį. Ūkio subjektai pradėjo labai nenoriai skolinti litus ilgesniam laiko tarpui, nebūdami tikri dėl tolimesnės nei pusė metų lito ateities.

Lietuvos banko duomenimis⁴⁰, 1-3 mėn. trukmės indėlių litais vidutinės metų palūkanų normos 1999 m. birželio mėnesį, lyginant su 1999 m. sausiu, sumažėjo 0.1 procentinio punkto, o lyginant su 1998 metų birželiu, padidėjo 1.1 procentinio punkto. Vidutinė metų palūkanų norma per 1999 m. pirmąjį pusmetį, skaičiuota kaip nesvertinis kiekvieną mėnesį buvusių vidutinių metinių palūkanų vidurkis, sudaro 7.2 procento.

LLRI tyrimo ekspertų vertinimais, vidutinės metų palūkanų normos už 1-3 mėn. trukmės indėlius litais 1999 metų pirmąjį pusmetį sudarė 6.4 procento (0.1 procentinio punkto daugiau, nei vertinant 1998 m., ir 0.3 punkto daugiau, nei vertinant 1998 I pusmečio palūkanas).

PROGNOZĖ

Ekspertai prognozuoja, kad vidutinės metų palūkanų normos už 1-3 mėn. trukmės indėlius litais nuo 1999 m. vidurio iki 2000 m. vidurio sudarys 6.7 procento (t.y., 0.3 procentinio punkto daugiau, nei 1999 m. I pusmečio palūkanų vertinimas):

Ekspertų prognozės. 1-3 mėn. trukmės indėlių litais vidutinės metų palūkanų normos nuo 1999 m. vidurio iki 2000 m. vidurio, %

<u>Aritmetinis vidurkis</u>	<u>moda</u>	<u>mediana</u>
6.7	6.0	6.5

Pagal veiklos sektorius (aritmetiniai vidurkiai):

<u>Finansai</u>	<u>gamyba</u>	<u>paslaugos</u>	<u>prekyba</u>
7.1	7.0	5.6	6.9

Pagal veiklos vietą (aritmetiniai vidurkiai):

<u>Vilnius</u>	<u>ne Vilnius</u>
6.7	6.5

Grafikas 23.

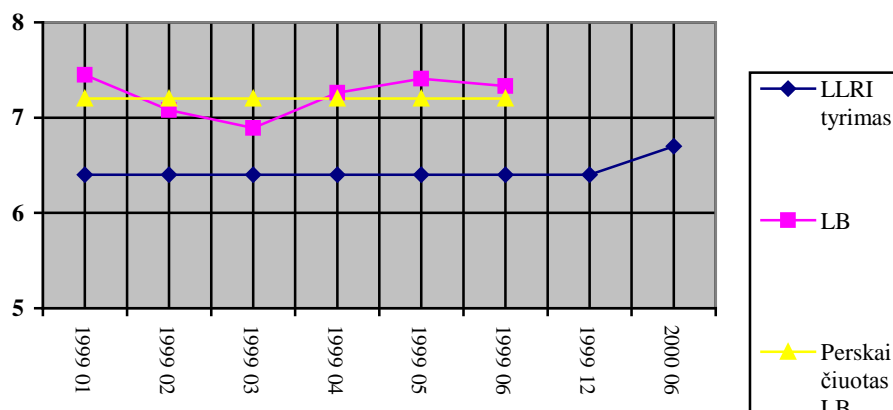
³⁸ BNS, Lietuvos bankų ..., 1999, p.13.

* Kiekvieno 1999 m. pirmojo pusmečio mėnesio proporcijų vidurkis.

³⁹ Ibid., p.23.

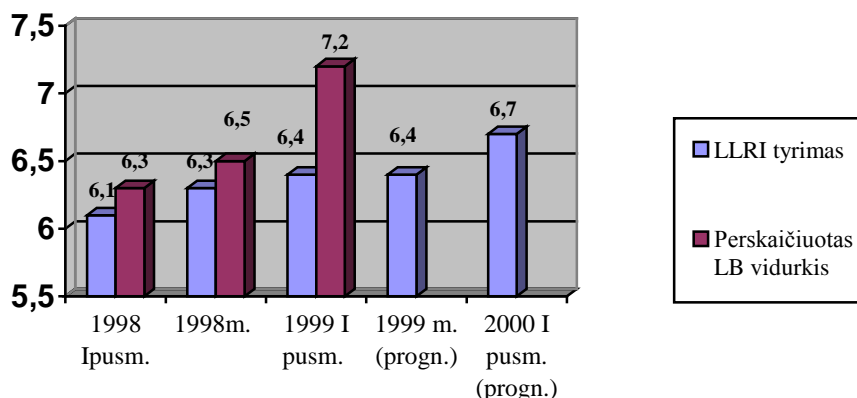
⁴⁰ Ibid., p.48.

1-3 mėn. indėlių litais palūkanų normos 1999 m. I pusmetį, %



Grafikas 24.

1-3 mėn. indėlių litais palūkanų normos, %



Šaltinis: LLRI tyrimas, Lietuvos bankas

Lietuvos banko duomenimis⁴¹, 1-3 mėn. trukmės terminuotų indėlių užsienio valiutomis vidutinė metų palūkanų norma 1999 m. birželį, lyginant su 1999 sausiu, nepakito, o lyginant su 1998 metų birželiu, padidėjo 0.1 procentinio punkto. Vidutinė metų palūkanų norma per 1999 m. pirmą pusmetį, skaičiuota kaip nesvertinis kiekvieną mėnesį buvusių vidutinių metų palūkanų vidurkis, sudaro 4.1 procento.

LLRI tyrimo ekspertų vertinimais, vidutinės metų palūkanų normos už 1-3 mėn. trukmės indėlius JAV doleriais 1999 metų pirmąjį pusmetį sudarė 4.6 procento (tai yra, tiek pat, kaip ir vertinant 1998 metų bei 1998 I pusmečio palūkanas).

PROGNOZĖ

LLRI tyrimo ekspertai prognozuoja, kad vidutinės metų palūkanų normos už 1-3 mėn. trukmės indėlius JAV doleriais nuo 1999 m. vidurio iki 2000 m. vidurio sudarys 4.6 procento (t.y., nepakis):

⁴¹ Ibid.

Ekspertų prognozės. 1-3 mėn. trukmės indėlių JAV doleriais vidutinės metų palūkanų normos nuo 1999 m. vidurio iki 2000 m. vidurio, %

Aritmetinis vidurkis	moda	mediana
4.6	4.0	4.5

Pagal veiklos sektorius (aritmetiniai vidurkiai):

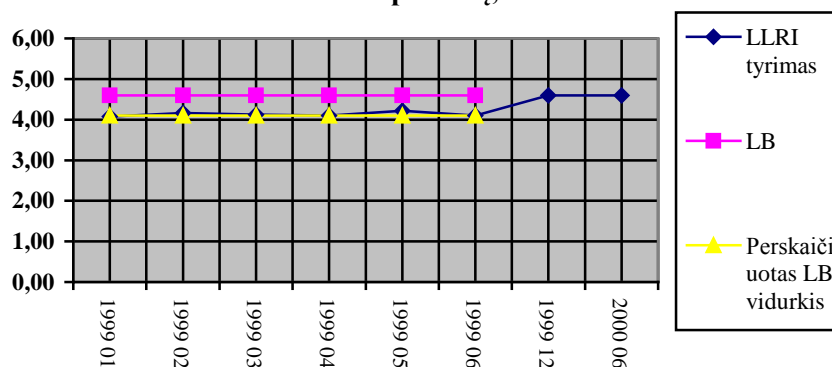
Finansai	gamyba	paslaugos	prekyba
4.5	4.4	4.5	5.1

Pagal veiklos vietą (aritmetiniai vidurkiai):

Vilnius	ne Vilnius
4.6	4.7

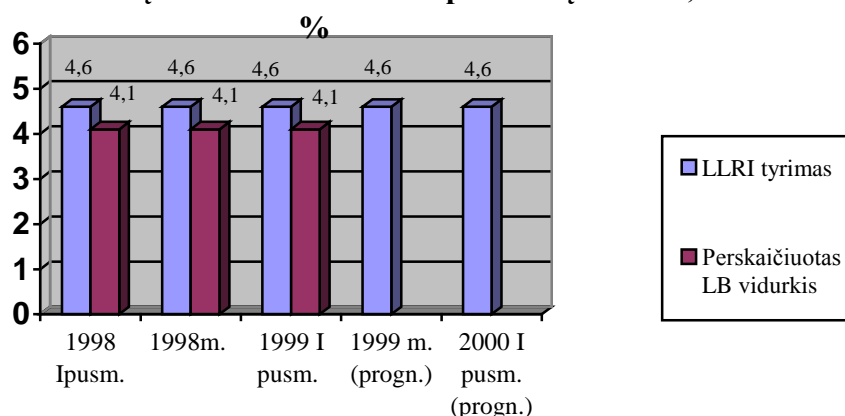
Grafikas 25.

1-3 mėn. indėlių užsienio valiutomis* palūkanų normos 1999 m. I pusmetį, %



Grafikas 26.

1-3 mėn. indėlių užsienio valiutomis* palūkanų normos, %



* LLRI tyrime užsienio valiutos sąvoka susiaurinta iki JAV dolerio.

Šaltinis: LLRI tyrimas, Lietuvos bankas

Kaip matyti iš grafikų, 1-3 mėn. trukmės indėlių JAV doleriais palūkanos laikotarpiu nuo 1997 m. iki 1999 m. vidurio praktiškai nekinta. Neprognozuojami ir pokyčiai artimiausių metų laikotarpiu. Be to, per visas keturias LLRI atliktas apklausas išsilaikė vienodas 0.5 procentinių punktų skirtumas tarp ekspertinių palūkanų vertinimų ir Lietuvos banko skelbiamų duomenų.

LSD duomenimis, infliacija Lietuvoje ir toliau mažėja. Tačiau indėlių palūkanų mažėjimas sustojo. Priminsime, kad 1997 m. realios indėlių palūkanos buvo neigiamos: LB skelbiamos vidutinės palūkanos už 1-3 mėn. trukmės indėlius sudarė 7.7 ir 5.1 proc., o oficiali metų infliacija – 8.4 procentus. 1998 m. realios indėlių palūkanos tapo teigiamos (palūkanos atitinkamai sudarė 6.5 ir 4.1 proc., oficiali metų infliacija – 2.4 procentus). 1999 m. pirmojo pusmečio oficiali infliacija sudarė tik 0.6 procento, o indėlių litais palūkanos pakilo (užsienio valiutomis - nepakito). Taigi, remiantis oficialiais infliacijos rodikliais, realiosios indėlių palūkanos gana sparčiai didėja. Kadangi LLRI tyrimo ekspertų nuomone, infliacija Lietuvoje yra didesnė, tai, remiantis ekspertiniais infliacijos vertinimais, realiosios indėlių palūkanos didėja daug lėčiau. Indėlių litais palūkanų augimas byloja, kad kredito rinkoje trūksta išteklių. Juo labiau kai komerciniai bankai konkuruoja dėl lėšų pritraukimo su valdiškais instrumentais: išdo vekseliais bei taupymo lakštais.

4.3 Vyriausybės vertybinių popierių palūkanos

Vyriausybės vertybiniai popieriai arba išdo vekseliai (VVP) - tai vienerių metų ir trumpesnio laikotarpio Vyriausybės skoliniai įsipareigojimai, viešai parduodami aukcionuose⁴². VVP aukcionus Lietuvoje rengia Lietuvos bankas. Išdo vekseliai yra instrumentas, kuriuo Vyriausybė skolinasi pinigų.

1999 m. pirmojo pusmečio aukcionuose daugiausia buvo parduota 6 mėn. trukmės VVP Vidutinis 1 mėn. trukmės VVP pelningumas 1999 m. pirmąjį pusmetį sudarė 7.4 procento ⁴³, 3 mėn. trukmės - 9.9 proc., 6 mėn. trukmės - 11.4 proc.

1999 m. pirmą pusmetį buvo organizuoti šeši (po vieną kas mėnesį) metų trukmės VVP aukcionai. Jų vidutinės palūkanos svyravo nuo 11.6 proc. (sausį) iki 14.7 proc. (balandį). Vidutinis metų trukmės VVP pelningumas ši laikotarpį sudarė 13.1 procento.

Klausimas apie prognozuojamas VVP palūkanų normas į LLRI nagrinėjamų rodiklių sąrašą buvo įtrauktas praėjusio tyrimo. Kaip ir pirmą kartą, VVP palūkanų prognozes nurodė mažiausiai respondentų – 74 procentai dalyvavusių tyrimo.

Ekspertų nuomone, metų trukmės VVP vidutinis pelningumas laikotarpiu nuo šių metų vidurio iki 2000 m. vidurio sudarys 12.1 proc., kas yra 0.6 procentinio punkto daugiau nei buvo prognozuota 1999 metams:

Ekspertų prognozės. Metų trukmės VVP vidutinis pelningumas nuo 1999 m. vidurio iki 2000 m. vidurio, %

Aritmetinis vidurkis	moda	mediana
12.1	10.0 ir 13.0	12.0

Pagal veiklos sektorius (aritmetiniai vidurkiai):

Finansai	gamyba	paslaugos	prekyba
12.9	11.9	11.6	11.8

Pagal veiklos vietą (aritmetiniai vidurkiai):

Vilnius	ne Vilnius
12.0	13.0

⁴² Ketvirtinis biuletenis, 1998, nr.4, p.79.

⁴³ www.lbank.lt

Laikotarpiui nuo šių metų vidurio iki 2000 m. vidurio ekspertai prognozuoja žemesnes metų VVP palūkanas nei 1999 m. I pusmečio vidurkis. Tai gali būti siejama su keletu faktorių. Pirma, vis dar tikimasi, kad po metų lito likimas bus aiškesnis ir investuotojų pasitikėjimas litu padidės. Iš tiesų, 1999 spalio 13 d. Lietuvos bankas paskelbė apie esamos pinigų politikos tąsą, kas padarė situaciją aiškesne ir pagerino galimybes ūkio subjektams planuoti savo veiklą*. Antra, palūkanos turėtų mažėti, jei sumažėtų valstybės skolinimosi apimtys. Tokia įvykių eiga būtų labai pageidautina, bet šiuo metu neatrodo labai reali. Tačiau yra galimybė, kad vyriausybė daugiau skolinsis užsienyje (pvz., TVF) ir sumažins VVP pasiūlą. Trečia, vis dar laukiami pokyčiai pačioje VVP rinkoje. Jeigu susiformuotų stabilesnė antrinė VVP rinka, išdo vekselių likvidumas padidėtų ir atsirastų prielaidos kristi jų palūkanoms. LB įgyvendina priemones, nukreiptas antrinės rinkos stiprinimo linkme (nuo spalio 4 d. įsigaliojo pirminių dilerių sistema), bet yra abejonių, ar dirbtinai sukurta antrinė rinka bus gyvybinga.

Tačiau, kaip rodo pirmieji 1999 metų antrojo pusmečio aukcionai, metų trukmės VVP palūkanos kyla, paklausa mažėja: liepos mėn. jos sudarė 14.4 proc., rugpjūčio - 14.6 proc., rugsėjo - 17.5 proc. (rugsėjo 28 d. aukcione išplatinta tik 2.6 proc. emisijos). Auga ir pusės metų trukmės VVP pelningumas bei krinta jų paklausa (rugsėjo 17 d. išplatinta tik kiek daugiau nei pusė emisijos). Apskritai, krinta paklausa vertybinių popierių, kurių išpirkimo terminas yra kitais metais bei auga skolinimosi kaina. Spalio pradžioje tarpbankinės rinkos ilgesnio laikotarpio paskolų palūkanos siekė 19 proc.⁴⁴ Populiarumu nepasižymėjo ir taupymo lakštai (išskyrus pirmąją emisiją). Nuogaštavimai dėl Lito režimo pakeitimo, 2000 metų problema bei sudėtinga šalies biudžeto padėtis didina ilgesnio laikotarpio vertybinių popierių riziką. Šiame kontekste įdomus Vilniaus banko obligacijų (trukmė 1 metai, pelningumas 10 proc.) likimas. Išplatinta maždaug pusė emisijos, kas vertintina kaip sėkmė, atsižvelgiant į tai, jog tuo metu analogiškos trukmės VVP pelno norma buvo gerokai aukštesnė. Tai byloja, kad rinka linkusi teigiamai reaguoti į naujus instrumentus, siūlomus privačių, gerą reputaciją turinčių rinkos dalyvių. Tokie instrumentai galėtų būti taikomi daug plačiau, jeigu būtų aiški ir stabili šalies ekonominė politika.

Nepaisant LB pareiškimų, kad litas nebus devaluotas, daugelis investuotojų mano, kad 2000 metų pradžioje vyks permainos Lietuvos pinigų politikoje, todėl delsia investuoti į ilgesnio laikotarpio vertybinius popierius ir laukia naujų žinių iš Lietuvos banko. Todėl metų trukmės VVP palūkanoms yra prielaidos didėti ir toliau. Kita vertus, veikia ir šį didėjimą ribojantys veiksniai. Pagrindinis jų - investicijoms į išdo vekselius skaičiuojama nulinė rizika, todėl norėdami išpildyti riziką ribojančius bei diversifikacijos reikalavimus, pagrindiniai VVP pirkėjai - komerciniai bankai bei draudimo bendrovės - turės pirkti VVP. Dar mažiau pasirinkimo laisvės turi valstybiniai bankai - jiems gali būti daromas tiesioginis spaudimas pirkti VVP. Taigi, kol valstybiniai bankai neprivatizuoti, vyriausybė yra garantuota, kad VVP pirkėjų bus. Kadangi ilgesnės trukmės VVP rizika didesnė, natūralu tikėtis, kad dauguma šios rinkos dalyvių rinksis trumpalaikius išdo vekselius, dėl ko pastarųjų palūkanų normos galėtų turėtų mažėti.

4.4. Paskolų rinkos dalis, tenkanti ne bankams

Kaip ir trečiajame tyrimo etape, LLRI tyrimo dalyviai buvo prašomi nurodyti ne bankams tenkančių paskolų rinkos dalį.

Ekspertų vertinimai. Paskolų rinkos dalis, tenkanti ne bankams, 1999 m. I pusmetį, %

Aritmetinis vidurkis moda mediana

* 1999 spalio 13 d. Lietuvos bankas paskelbė, kad iki 2001 metų numatyta išlaikyti valiutų valdybos modelį, tą pačią bazinę valiutą bei tą patį lito ir JAV dolerio santykį (BNS)

⁴⁴ Ibid.

22

20

20

Pagal veiklos sektorius (aritmetiniai vidurkiai):

Finansai	gamyba	paslaugos	prekyba
21	14	24	26

Pagal veiklos vietą (aritmetiniai vidurkiai):

Vilnius	ne Vilnius
22	22

Lyginant su ankstesnio etapo vertinimais, respondentų nuomone, nebankinių paskolų dalis rinkoje šiek tiek padidėjo. Jų vertinimais, ūkio subjektai skolinasi vidutiniškai kiek daugiau nei penktadalį lėšų ne iš bankų, o iš kitų šaltinių.

PROGNOZĖS

Ekspertų prognozės. Paskolų rinkos dalis, tenkanti ne bankams, nuo 1999 m. vidurio iki 2000 m. vidurio, %

Aritmetinis vidurkis	moda	mediana
21	20	20

Pagal veiklos sektorius (aritmetiniai vidurkiai):

Finansai	gamyba	paslaugos	prekyba
21	13.6	24	26

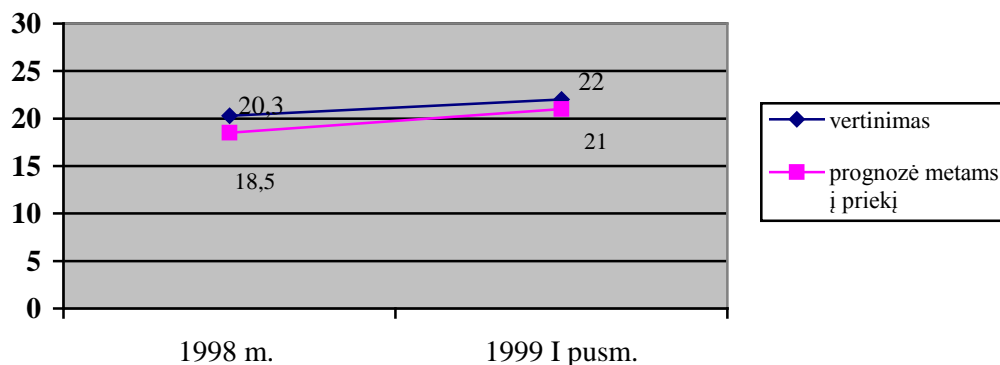
Pagal veiklos vietą (aritmetiniai vidurkiai):

Vilnius	ne Vilnius
21	22

LLRI tyrimo dalyviai neprognozuoja didelių pokyčių šioje srityje. Jų nuomone, iki 2000 m. vidurio paskolų dalis, tenkanti ne bankams, beveik nesumažės ir sudarys apie penktadalį visų ūkio subjektų paskolų. Kaip ir ankstesniais atvejais, didžiausius nebankinių paskolų dalies įverčius pateikia prekybininkai, mažiausius – gamybos atstovai.

Grafikas 27.

Paskolų rinkos dalis, tenkanti ne bankams, %



Taigi, lyginant su ankstesniu tyrimo etapu, vertinamos bei prognozuojamos nebankinių paskolų rinkos dalies rodikliai truputį išaugo. Tačiau pokytis yra labai nežymus, todėl sieti jį su konkrečiais ūkyje vykstančiais procesais nėra pagrindo. Tikėtina, jog priėmus Akcinių

bendrovių įstatymo pataisas, naikinančias draudimą skolintis iš kitų įmonių, nebankinių paskolų dalis ateityje gali kiek išaugti. Iš kitos pusės, kaip rodo ekspertų vertinimai, ši pataisa iš esmės legalizuoja egzistuojančią praktiką.

Baigiamosios pastabos

Lietuvos laisvosios rinkos institutas pristato Lietuvos makroekonominų rodiklių tyrimo rezultatus, kuriuose pateikiami 1999 metų pirmojo pusmečio vertinimai ir prognozė 2000 metams.

Šis makroekonominų tyrimų etapas išsiskiria dviem pagrindiniais bruožais, kurie labai įtakojo jo kokybę. Pirmasis ypatumas susijęs su projekto tęstinumu, t.y., istorinio aspekto atsiradimu. Per keturis tyrimus sukaupti duomenys, kuriuos galima analizuoti laike, išskirti tendencijas. Nusistovėjo tiriamų rodiklių sąrašas. Paaiškėjo, kad kai kurių rodiklių apibrėžimuose liko erdvės interpretacijoms, todėl juos patiksliname. Reguliarus dalyvavimas tyrime padidino ekspertų galimybes įvertinti rodiklius: ne pirmą kartą tyrime dalyvaujantys ekspertai puikiai suprato tyrimo pobūdį, tikėtina, labiau kreipia dėmesį į informaciją, kurią galima panaudoti vėliau pildant anketą. Per ilgesnį laikotarpį turėjome progos ne kartą gilintis į tyrimo metodikos bei atskirų rodiklių subtilybes, surinkti ankstesnių studijų skaitytojų pastabų bei pasiūlymų tiek dėl tyrimo metodikos, tiek dėl medžiagos pateikimo formos. Visa tai, be abejo, didina duomenų tikslumą bei tyrimo vertę. Tačiau antrasis šio tyrimo etapo ypatumas - politinis šalies nestabilumas - duomenų tikslumą gerokai sumažino. Tai pasireiškė didesniu nei įprasta kai kurių rodiklių vertinimų išsibarstymu. Priminsime, kad LLRI makroekonominų rodiklių tyrimas remiasi ekspertų sutarimo paradigma. Taigi, kuo didesnis vertinimų išsibarstymas, tuo mažesnis ekspertų sutarimas ir tuo mažiau patikimi yra rodiklių vertinimų rezultatai. Būtina pastebėti, kad intensyvaus politinio vyksmo sąlygomis sumažėja bet kokiomis metodikomis besiremiančių ekonominių rodiklių vertinimų ir prognozių patikimumas bei vaidmuo, kadangi pasikeičia pati žinių samprata. Pvz., ministrų kabineto pasikeitimas gali įtakoti ekonomines prognozes daug labiau negu rinkos subjektų veiksmai. Pastarieji yra prognozuojami, remiantis rinkos teikiama informacija, kai tuo tarpu politinių pokyčių bei jų įtakos ekonomikai numatymui reikalinga kitokios žinios bei kitokia patirtis. Tiesa, reikia pripažinti, kad Lietuvoje 1999 keitėsi vyriausybės vienos partijos ribose. Taigi, ideologinė linija radikaliai nepasikeitė. Ši aplinkybė švelnina "politinio gyvenimo triukšmus" ekonominės komunikacijos lauke.

Politiniams įvykiams tampant visuotine aktualija, ekonominė problematika pasitraukia į antrą planą*. Tokios žinios pasensta per dieną, taigi prielaidos bet kokiems vertinimams nuolatos kinta. Todėl rinkos dalyviai stengiasi suspenduoti daugelį savo veiksmų bei sprendimų, tikėdamiesi "ramesnių laikų", t.y., rinkos teikiamas informacijos srautas sumažėja.

Panagrinėkime plačiau antrąjį šio tyrimo etapo ypatumą, t.y. ekonominę - politinę situaciją Lietuvoje tiriamuoju laikotarpiu. 1998 m. pabaigoje 1999 m. pradžioje vyravo optimistinės prognozės dėl Lietuvos ekonomikos augimo 1999 m. Pirmoji gerokai kuklesnė prognozė pasirodė 1999 m. sausio pabaigoje. Tai buvo The Economist Intelligence Unit nuomonė, kad 1999 m. Lietuvos BVP išaugs "tik 3 procentais"⁴⁵. Tuo metu oficialūs šalies pareigūnai tai vertino kaip provokaciją. Nepaisant to, kad vasaros pradžioje "pesimistų" gerokai padaugėjo, Statistikos departamento paskelbtas BVP nuosmukis pirmąjį šių metų ketvirtį ne iš karto pakeitė bendrą opinią apie Lietuvos ekonomikos augimo perspektyvas. Pirmojo ketvirčio rezultatai daugelio buvo priimti ne kaip metų tendencija, bet išimtinai kaip šio laikotarpio rezultatas.

Tokią poziciją demonstravo ir viešųjų finansų tvarkytojai. Birželį ruoštoje R. Pakso Vyriausybės programoje buvo užfiksuotas nors ir sumažintas, bet vis dėl to gana didelis, 4 procentų metinis BVP augimas. Paaiškėjus, kad pirmąjį ketvirtį ekonominis rezultatas buvo

* "Kai patrankos gaudžia, mūzos tyli".

⁴⁵ BNS, Šalies BVP ..., 1999, p.8.

neigiamas, o ne teigiamas, kaip buvo tikėtasi planuojant biudžetą, biudžeto politikos kursas pakeistas nebuvo. 1999 metų biudžetas buvo pakoreguotas tik spalio mėnesį, sumažinant numatytas jo išlaidas 450 mln. litų, o tai, atsižvelgiant į to meto duomenis, buvo ir per vėlu, ir per mažai. 1999 m. gegužės mėnesį keitėsi šalies vyriausybė, su kuo buvo siejamos ryžtingų permainų viltys. Tuo pačiu metu tapo akivaizdu, kad biudžeto pajamos buvo suplanuotos nerealiai didelės ir įvykdytos nebus, Sodros deficitas tapo nuolatinis, sutriko apmokėjimai įmonėms iš biudžeto, be apčiuopiamų rezultatų tęsėsi derybos dėl Mažeikių naftos komplekso privatizavimo, naftos tiekimas buvo nereguliarus, vėl iškilo Ignalinos AE uždarymo klausimas. Nors Rusijos krizės leitmotyvas ėmė nykti iš verslo nusiskundimų žodyno, šios krizės ratilai pasklido plačiai ir pasireiškė daugiausia valstybės finansuose.

Taigi, LLRI ekspertų apklausos vykdymo laikotarpiu situacija buvo įvairialypė: versle pagrindinė Rusijos krizės banga jau buvo praėjusi, tačiau išryškėjo jos antrinis poveikis valstybės finansų srityje. O svarbiausia, ėmė griūti valstybės skolų piramidė. Todėl nenuostabu, kad kai kurių rodiklių vertinimai nebuvo tokie nuoseklūs, kaip anksčiau. Tai pasakytina apie BVP augimo vertinimus 1999 m. pirmą pusmetį, gamintojų kainų indekso vertinimus bei prognozes metams iki 2000 m. vidurio bei infliacijos prognozes.

BVP augimo pirmąjį pusmetį vertinimai buvo taip išsibarstę, kad jokios apibendrinančios (vidurkinės) funkcijos neatspindėjo bendros nuomonės: aritmetinis vidurkis skyrėsi nuo modos 1.8, o nuo medianos 0.8 procentiniais punktais. Kitas prieštarigai vertintas rodiklis buvo gamintojų kainų indeksas, kurio dažniausiai pasikartojančios reikšmės (modos) buvo net trys ir nė viena jų nesutapo nei su mediana, nei su vidurkiu. Infliacijos prognozėse vidurkis ir mediana beveik nesiskyrė, tačiau moda buvo 1.1 procentinio punkto didesnė. Įdomu pažymėti tai, kad BVP augimo prognozės ir infliacijos vertinimo 1999 pirmam pusmečiui ekspertų sutarimas yra. Sutarimo buvimas vertinant 1999 pirmo pusmečio infliaciją yra sietinas su tuo, kad šiuo laikotarpiu yra aiški pinigų politika ir apribotos Lietuvos banko galios. Nuomonių išsiskyrimas vertinant infliaciją iki kitų metų vidurio sietinas su planuotais pinigų politikos pokyčiais ir abejonėmis dėl valiutų valdybos modelio išlaikymo. Prieštaringi BVP ir GKI vertinimai greičiausia yra nulemti nuomonių dėl ekonominės padėties vertinimo įvairovės.

Bendras šalies ekonominio bei politinio gyvenimo nestabilumas galėjo įtakoti ir labiau nei paprastai išsibarsčiusius darbo užmokesčio vertinimus: 1999 I pusmečio darbo užmokesčio vertinimų vidurkiai ir modos didmiesčio atveju skyrėsi 9.6 procento, miesto - 26 proc. Ankstesniuose tyrimuose šie skirtumai neviršijo 6 procentų. Taigi, remiantis pagrindiniu šio tyrimo metodikos kriterijumi - ekspertų sutarimo lygiu, 1999 m. pateikti darbo užmokesčio vertinimai buvo mažiau patikimi nei ankstesnieji.

Didžiausias ekspertų sutarimas išlieka vertinant šešėlinės ekonomikos bei neapskaityto importo/eksporto apimtį, nedarbo lygį, paskolų palūkanas bei paskolų rinkos dalį, tenkančią ne bankams. Mažai išsibarstę yra darbo užmokesčio namų ūkio pajamose ir įmonių rodiklių - pelningumo, nuosavybės grąžos, investuojamos pelno dalies - vertinimai. Didesnis ekspertų sutarimas vertinant šiuos rodiklius yra dėl to, kad pastarieji žymi labiau inertiškus procesus, kuriuos politinės priemonės veikia netiesiogiai ir ne iš karto.

Šiame tyrime namų ūkių pajamos vertinamos kiek mažiau sutartinai nei ankstesniuose tyrimo etapuose (ypač didmiesčio atveju). Namų ūkio taupymo bei investicijų vertinimai ir anksčiau buvo gana įvairūs, tad naujausi duomenys nėra išsiskiriantys.

Kokios gi rodiklių tendencijos išryškėjo per keturis tyrimo etapus?

Tiek ekspertų vertinamas, tiek statistinis BVP augimas 1998-1999 metais svyruoja daugiau negu tikimasi prognozuojant. BVP augimo prognozės taip pat svyruoja, priklausomai nuo vertinimo laiko. Pastaruoju metu vyrauja tendencija, kad kuo naujesnės prognozės, tuo BVP augimo įverčiai mažesni. Žinoma, esant trumpesniajam periodui, kai kuriuos rodiklius prognozuoti lengviau. LLRI tyrime numatyti tik metų trukmės prognozavimo intervalai, t.y., ekspertams nesuteikiama proga praėjus pusmečiui metų prognozes patikslinti. Tai apsunkina

interpretacijas, ypač lyginant su nuolat kintančiomis oficialiosiomis prognozėmis. Ateityje tikslinga diferencijuoti prognozuojamą laikotarpį, t.y., vasarą atliekamo tyrimo metu klausti ne tik prognozių iki kitų metų vasaros, bet ir patikslinti einamųjų metų prognozes.

Tiek ekspertų, tiek oficialiosios statistikos duomenimis, infliacija Lietuvoje iki 1999 m. pirmojo pusmečio mažėjo. Tyrimo ekspertų vertinimais, per metus iki 2000 m. vidurio, infliacija bus mažesnė nei 1998 m. Finansų ministerija mano, kad 2000 m. infliacija bus beveik dvigubai didesnė nei planuojama 1999 m.⁴⁶. Ekspertų nuomone, nuo 1997 mažėjęs gamintojų kainų indeksas toliau nekris. Statistikos duomenimis, GKI, smarkiai kritęs pirmąjį 1998 m. pusmetį, per 1999 m. pirmus šešis mėnesius išaugo. Tiek infliacijos, tiek gamintojų kainų indeksų vertinimuose, pateiktuose 1999 vasarą, skirtumas tarp ekspertų ir oficialiosios nuomonės daug mažesnis nei ankstesniuose tyrimo etapuose.

Šešėlinė ekonomika bei neapskaityta užsienio prekyba vertinami be žymesnių pokyčių, pokyčių nenumatoma ir sekančiais metais. Ekspertų nuomone, nedarbo lygis didmiestyje bei mieste po truputį auga. Nurodomas augimo tempas nėra toks spartus, kaip rodo darbo biržos duomenys. Tačiau darbo biržos skelbiami nedarbo rodikliai tebėra gerokai žemesni už LLRI tyrimo ekspertų vertinimus.

Ekspertų nuomone, vidutinis darbo užmokestis šalyje auga, tačiau ne taip greitai, kaip buvo prognozuojama prieš metus. Naujausio tyrimo duomenimis, laikotarpiui iki 2000 m. vidurio numatomas vos 3 proc. metinis darbo užmokesčio augimas. Namų ūkių pajamos kinta labai nedaug. 1999 I pusmetį fiksuojamas šioks toks namų ūkių pajamų padidėjimas, tačiau jis vis dar nesiekia 1997 m. prognozuoto dydžio (698 Lt/mėn. vienam namų ūkio nariui). Atotrūkis tarp ekspertų pateiktų darbo užmokesčio bei namų ūkių pajamų dydžių ir atitinkamų statistinių duomenų išlieka gana didelis (apie 45 proc.).

Skirtingai nuo vyraujančios nuomonės, kad žmonės Lietuvoje nelinkę taupyti, ekspertai nurodo stabilias ir nemažas namų ūkių taupymo bei investicijų apimtis: šio tyrimo duomenimis namų ūkiai taupo bei investuoja apie 25 proc. savo pajamų. Tiesa, LLRI tyrime vartojama namų ūkių investicijų sąvoka nėra tapati investicijų sąvokai, tradiciškai vartojamai makroekonomikoje*, todėl namų ūkių investicijų rodikliai negali pasitarnauti lyginant ekspertų duomenis su investicijų apimtimis šalyje. Tačiau namų ūkių mastelyje tai yra labai apčiuopiama bei informatyvi sąvoka. Namų ūkių taupymo mastai, nurodomi ekspertų, yra gerokai didesni, nei statistiniai namų ūkių taupymo parametrai. Atsižvelgiant į tai, kad Statistikos departamentui tiriant namų ūkių finansus duomenų apie namų ūkių taupymą nesurenkama pakankamai, galime teigti, kad šis rodiklis atspindimas tik per komercinių bankų indėlius. Tuo tarpu LLRI tyrimo ekspertų vertinimuose atsispindi ir tos santaupos, kurias žmonės laiko ne finansinėse institucijose.

Ekspertų nuomone, įmonių pelningumas nuo 1997 m. tolydžio mažėja. Panagrinėjus duomenis iš Vertybinių popierių biržos bei Centrinio vertybinių popierių depozitoriumo duomenis apie atskirų įmonių rezultatus šiuo periodu, paaiškėja, kad vidutinio įmonių pelningumo mažėjimas yra sąlygotas didelių atskirų įmonių nuostolių. Tai byloja, jog Lietuvos įmonių tarpe yra padidėjusi diferenciacija. Kadangi dideli rezultatų skirtumai matyti atskirose šakose, galime teigti, kad tam daugiausiai įtakos turėjo krizės įprastinėse Lietuvos įmonių užsienio rinkose. Kadangi skirtumai tarp vienos šakos įmonių rezultatų nėra žymus, galima būtų teigti, kad diferenciacija pagal įmonių produkcijos bei valdymo kokybę dar vyks ateityje. Investuojamo įmonių pelno apimtys iki 1998 metų turėjo tendenciją didėti. Šio tyrimo etapo metu ekspertai nebeprognozavo investicijų augimo. Tiek įmonių pelningumo, tiek nuosavybės gražos mažėjimas bei investuojamos pelno dalies stabilizavimasis byloja apie sulėtėjusius šalies ekonomikos augimo tempus.

⁴⁶ VŽ, skaičiuoja 2000-tųjų pinigus, VŽ 1999.10.25

* Makroekonomikos teorijoje namų ūkių investicijos priskiriamos prie vartojimo.

Nepaisant vertinimų kitimo daugelyje kitų rodiklių, pinigų rinkoje didesni pokyčiai nebuvo užfiksuoti. LLRI tyrimo ekspertai prognozuoja, kad paskolos litais per metus iki 2000 m. vidurio truputį pabrangs, JAV doleriais - nepakis. Tokios pat tendencijos numatomos ir indėlių rinkoje: indėliai litais per metus truputį pabrangs, o JAV doleriais nepakis. Ekspertų nuomone, metų trukmės VVP vidutinis pelningumas laikotarpiu nuo šių metų vidurio iki 2000 m. vidurio sudarys 12.1 procentų. Priminsime, kad ekspertai pateikė savo vertinimus birželio-liepos mėnesiais, kuomet VVP platinimas dar vyko sklandžiai ir tarpbankinių paskolų palūkanos svyravo daugiau nei 10 punktų žemesniame intervale nei spalio mėnesį. Iš tokių VVP prognozių galime spręsti, kad tyrimo ekspertai nesitikėjo valstybės finansų krizės* arba tikėjosi, kad ji netruks ilgai, o valdžia galų gale sumažins skolinimosi apimtis, o tuo pačiu ir VVP pelningumą.

Kaip rodo pastarasis laikotarpis, visų ekonominius rodiklius prognozuojančių institucijų bei asmenų silpnoji vieta yra politinių įvykių bei jų pasekmių numatymas. Juo labiau, kai nėra aiškūs konfliktinių situacijų politikoje sprendimo scenarijai. Čia "jautriausias" rodiklis yra BVP augimas, kuris politinėse batalijose praranda ekonominę prasmę. Tokiose situacijose šio rodiklio prognozavimas nebeįmanomas be politinių scenarijų nagrinėjimo. Tada prognozuojamos ekonominio rodiklio reikšmės yra nulemtos ne tik rinkos signalų, bet ir pasirinkto politinio vyksmo varianto. Dėl to ekspertiniai vertinimai tampa skirtingesni. Prognozės, daromos ekstrapoliuojant statistinius duomenis, taip pat remiasi tam tikru tikėtinu politinės konjunktūros vystymosi variantu bei ribotu operatyvinės informacijos kiekiu. Tarus, kad tikimybė suklysti numatant politinius įvykius yra vienoda ir ekspertams, ir oficialiųjų prognozių autoriams, prognozių sėkmę turėtų nulemti disponuojama rinkos informacija. Taigi, ekspertų pranašumas įsisavinat rinkos teikiamas žinias tampa dar svarbesnis.

* Apie valstybės finansų krizę byloja biudžeto bei nebiudžetinių fondų (ypač Sodros) deficitas, radikalus VVP paklausos sumažėjimas, VVP palūkanų augimas, blogėjančios sąlygos skolintis užsienyje, atlyginimų, pensijų, atsiskaitymų su rangovais vėlavimas, numatytų biudžetinių asignavimų suspendavimas.

LLRI tyrimo rodiklių sąvadas

Rodiklis		1999 m. I pusmetis	Prognozės nuo 1999 m. vidurio iki 2000 m. vidurio
		Įverčių vidurkiai	Įverčių vidurkiai
BVP augimas, %		0.2*	2.2
Šešėlinės ekonomikos dalis BVP, %		23	23
Neapskaitomas importas, %		20	20
Neapskaitomas eksportas, %		14	14
Infliacija, %		2.6	3.9
GKI		100.9	102.4
Nedarbo lygis, %	didmiestyje	10.1	10.5
	mieste	13.6	13.6
	bendras vidurkis**	11.6	11.8
Lt: \$		-	4.3
Pomokestinis darbo užmokestis, Lt/mėn	didmiestyje	1 107	1141
	mieste	811	838
	bendras vidurkis**	984	1 015
Namų ūkių pajamos visam namų ūkiui, Lt/mėn	didmiestyje	2 428	2 517
	mieste	1 757	1 797
	kaime	982	1030
Darbo užmokestis namų ūkių pajamose, %	didmiestyje	85	85
	mieste	78	77
	kaime	44	43
Namų ūkių santaupos, Lt/mėn	didmiestyje	382	402
	mieste	240	256
	kaime	105	111
Namų ūkių investicijos, Lt/mėn	didmiestyje	342	348
	mieste	206	209
	kaime	90	86

* Aritmetinis vidurkis - 0.2, moda - 2.0, mediana - 1.0 procentą.

** Vidurkis be kaimo.

LLRI tyrimo rodiklių sąvadas

Rodiklis		1999 m. I pusmetis	Progozės nuo 1999 m. vidurio iki 2000 m. vidurio
		įverčių vidurkiai	įverčių vidurkiai
Įmonių	pelningumas, %	7.1	7.4
	nuosavybės grąža, %	11.4	12.3
	investuojamas pelnas, %	57	56
Palūkanų normos, %	6-12 mėn. paskolų litais	13.6	13.9
	6-12 mėn. paskolų užsienio valiuta *	11.4	11.4
	1-3 mėn. indėlių litais	6.4	6.7
	1-3 mėn. indėlių užsienio valiuta	4.6	4.6
VVP palūkanų norma, %		-	12.1
Nebankinių paskolų rinkos dalis, %		22	21

* LLRI tyrime užsienio valiutos sąvoka susiaurinta iki JAV dolerio.

LITERATŪROS SĄRAŠAS/ BIBLIOGRAPHY

Leidiniai

- Gamintojų kainų indeksai. - Vilnius: Lietuvos statistikos departamentas, 1999.
- Ketvirtinis biuletenis. - Vilnius: Lietuvos bankas, 1998.
- Lietuva. 100 didžiausių akcinių bendrovių. - Vilnius: Lietuvos centrinis vertybinių popierių depozitoriumas, 1999.
- Lietuvos ekonominė ir socialinė raida. (Mėnesinis biuletenis). - Vilnius: Lietuvos statistikos departamentas, 1998, 1999.
- Lietuvos Respublikos ūkio ekonominės ir socialinės plėtros 2000-2002 metais prognozė. - Vilnius: Lietuvos Respublikos Ūkio ministerija, 1999.
- Lithuania. Country Report. - The Economist Intelligence Unit Ltd., 1999.
- Mažmeninė prekyba ir maitinimas. - Vilnius: Lietuvos statistikos departamentas, 1999 sausis-gruodis. Mėnesinis biuletenis. - Vilnius: Lietuvos bankas, 1999.
- Namų ūkių biudžetų tyrimo rezultatai. I pusmetis. - Vilnius: Lietuvos statistikos departamentas, 1998, 1999.
- Namų ūkių pajamos ir išlaidos. - Vilnius: Lietuvos statistikos departamentas, 1998, 1999.
- Republic of Lithuania: Staff Report for the 1999 Article IV Consultation. - The International Monetary Fund, 1999.
- Steponavičienė G., Vilpišauskas R., Lietuvos makroekonominių rodiklių tyrimas 1997/1998. - Vilnius: LLRI, 1998.
- Steponavičienė G., Vilpišauskas R., Lietuvos makroekonominių rodiklių tyrimas 1998/1999 (1). - Vilnius: LLRI, 1998.
- Steponavičienė G., Vilpišauskas R., Lietuvos makroekonominių rodiklių tyrimas 1998/1999 (2). - Vilnius: LLRI, 1999.
- Vartotojų kainų indeksai. - Vilnius: Lietuvos statistikos departamentas, 1999.
- Vertybinių popierių rinka. 1999 II ketvirtis. - Vilnius: Nacionalinė vertybinių popierių birža, 1999.

Periodika

- Balnis G., Įmonės atsidūrė ekonominės komos būsenoje. - Lietuvos rytas, Vartai, 1999.08.06.
- BNS, Analitikai šiomet nesitiki ekonominio augimo, 1999.10.12.
- BNS, Lietuvos bankų sektorius nusileidžia kitoms Baltijos šalims. - Respublika, 1999.09.09.
- BNS, Pagrindiniai Lietuvos ekonominiai rodikliai, 1999.09.22.
- BNS, Pagrindiniai Lietuvos ekonomikos rodikliai, 1999.10.12.
- BNS, Šalies BVP didės tik 3 procentais. - Lietuvos rytas, Vartai, 1999.01.25.
- BNS, TVF pablogino Lietuvos ekonomikos augimo prognozes, 1999.09.23.
- Daugis A., Apie 70 proc. gamybos įmonių veiklos rezultatai nuolat blogėja. - Respublika, 1999.08.26.
- ELTA, Šią vasarą nedarbas pasiekė rekordinį lygį. - Verslo žinios, 1999.09.08.
- ELTA, Vertina Rusijos krizės poveikį. -Verslo žinios, 1999.10.05.
- Giriūnas V., Nedarbas sumažėjo. - Respublika, Pinigai, 1999.08.25.
- Misiūnas A., Vartojimo kainos krenta, nedarbas plinta. - Verslo žinios, 1999.09.02.
- Mladineo P., Lithuanian economy dreads inflation. - The Baltic Times, August 26 - September 1, 1999.
- "Reuters", BNS,TVF perspėja Lietuvos Vyriausybę dėl lito perorientavo ir pernelyg didelių algų. - Respublika, 1999.08.05.
- Tamulionis P., Vyšniauskas V., Rusijos krizė išderino ir Lietuvos ūkį. - Vartai, 1999.08.23.
- Žeimantas V.V., Reformos pabrangins darbo jėgą. - Verslo žinios, 1999.08.13.

APKLAUSOJE DALYVAVĘ EKSPERTAI/ SURVEY PARTICIPANTS

Aleksandras Abišala (Abišala ir partneriai), Antanas Andrulionis (AB Snaigė), Aušrius Banaitis (Pepsi-Cola), Laimonas Belickas (bankas Hermis), Rimantas Bukauskas (Rubikon Prodimpeksas), Valdas Cicėnas (Draudos gyvybės draudimas), Rytis Černiauskas (Philips Lietuva), Rita Dapkutė (Ritos virtuvė), Nerijus Datkūnas (Utenos trikotažas), Aidas Galubickas, Viktorija Babičienė ir Daiva Rakauskaitė (FMĮ Suprema), Giedrius Dusevičius (Hanza lizingas), Jonas Girijotas (Ogmina), Arvydas Grigas (Infanta), Emilis Gustainis (Biržų akcinė pieno bendrovė), Rytis Jakaitis (Prime Investment), Jonas Jakimavičius (Lietuvos statybininkų asociacija), Andrius Jovaiša (Apranga), Edmundas Kačkus (Vilniaus bankas), Arūnas Karaliūnas (Lietuvos rytas), Algirdas Kateiva (KLASCO), Antanas Kaminskas (Volmeta), Jonas Karčiauskas (Audėjas), Artūras Keleras (Centrinis vertybinių popierių depozitoriumas), Jonas Krutinis (VB Vilfima), Kęstutis Kvainauskas (VB Vilfima), Kęstutis Lazdauskas (UAB Sostena), Tomas Marcinkus (Creditanstalt Investment Bank GB), Evaldas Margis (3M atstovybė), Vaidotas Marozas (Geležinis Vilkas), Dainius Matusevičius (Alfa Laval), Aušra Meškauskienė (IBM Lietuva), Julius Meškauskas (Partek-Paroc), Rimantas Miknius (Lietuvos viešbučių asociacija), Vygantas Milašiūnas (Modo Paper Lietuva), Petras Narbutas (Narbutas ir Ko), Kęstutis Naujokaitis (Info-Tec), Darius Nedzinskas (Hansabankas), Šarūnas Nedzinskas (bankas Hermis), Kęstutis Nėnius (Būsto kreditavimo fondas), Rene Nowicki (Rockwool), Algirdas Poškus (LŽŪB draudimas), Alfredas Rimidis (Samsonas), Rimantas Stankevičius (Draudos autocentras), Vytenis Staugaitis (Valkor Enterprises), Olga Stravinskienė (Lietuvos vystymo bankas), Vaclovas Šleinota (Vilniaus Vingis), Petras Šlekys (Alterna Invest), Gintas Umbrasas (Ekonominės konsultacijos), Gintaras Valančius (Klaipėdos maistas), Evaldas Venckus (Klaipėdos baldai), Vytautas Vitkauskas (Inta), Alvydas Žabolis (VB Vilfima), Danutė Žižienė (Litexpo).